



Bureau
fédéral du Plan
de Belgique

Analyses et prévisions économiques

Le défi démographique du XXI^{ème} siècle et le vieillissement de la population européenne: Implications socio-économiques et action de l'Union européenne

-

Introduction au panel 2
de la XXI^{ème} Assemblée régionale Europe
de l'Assemblée parlementaire de la Francophonie
Saint-Hélier, Jersey, 22 et 23 avril 2009

Micheline Lambrecht (ml@plan.be)

Plan de l'intervention

I. L'évolution de la population, source des inquiétudes

- Le vieillissement de la population européenne: quelques points de repère mondiaux
- Le vieillissement de la population de l'Union européenne: enseignements d' EUROPOP2008

II. Les défis socio-économiques

- Vers une baisse d'emploi, de productivité et de croissance ?
- Sera-t-il possible de financer les pensions légales ?
- Les réformes des systèmes de pensions préserveront-elles les âgés de la pauvreté ?
- Sera-t-il possible de financer les soins de santé et les services d'aide aux personnes âgées ?
- Quel sera le coût global du vieillissement ?

III. Le contexte particulier de la crise financière et économique

- Incidences possibles de la crise: comment y réagir?

IV. La stratégie européenne face à l'évolution démographique

- La Stratégie économique en trois points définie à Stockholm en 2001
- Les Cinq objectifs politiques identifiés par la Commission en 2006

V. Conclusion



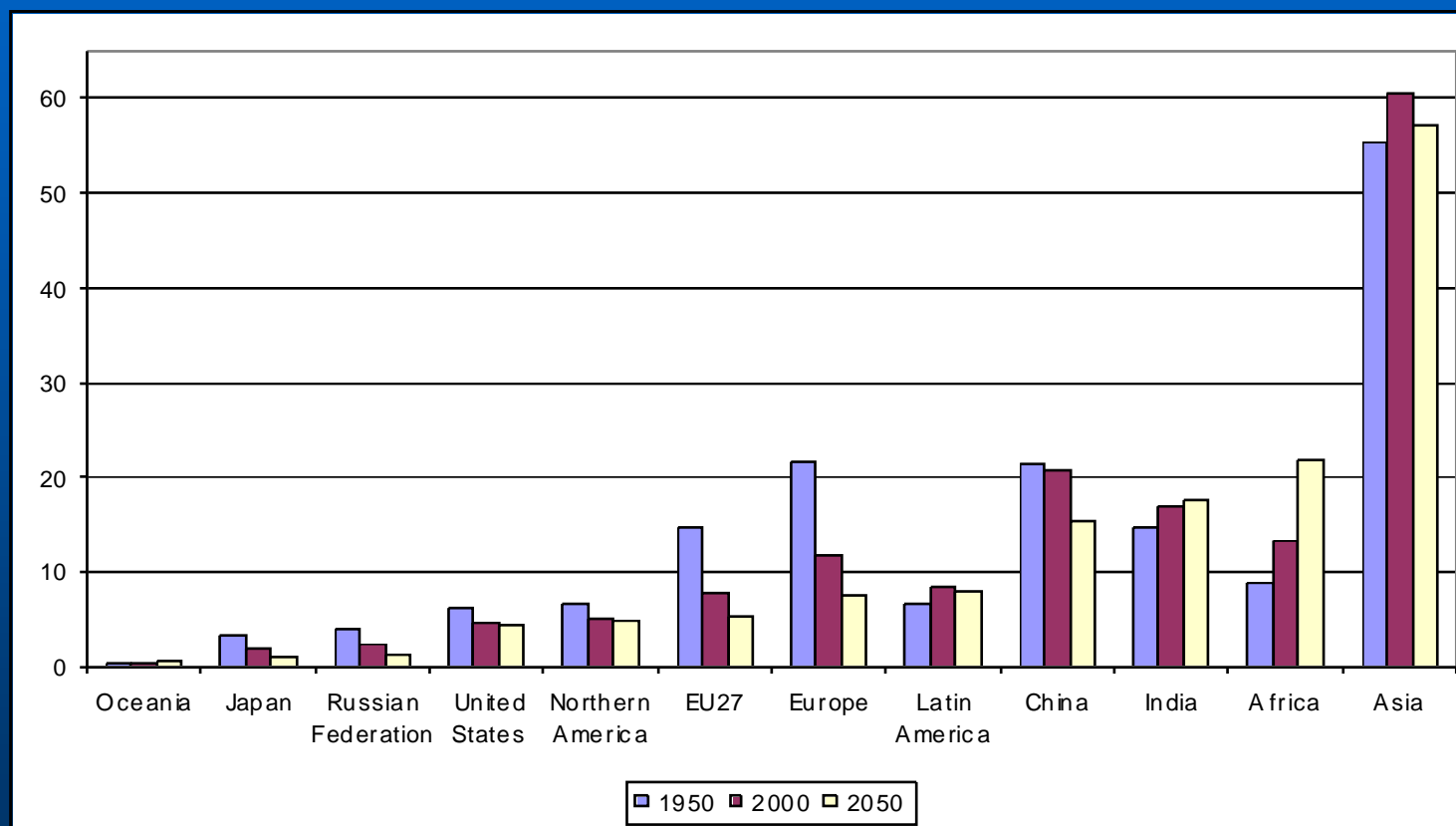
I. L'évolution de la population, source des inquiétudes

Le vieillissement de la population européenne:
quelques points de repère mondiaux



Baisse de l'importance de la population européenne dans le monde

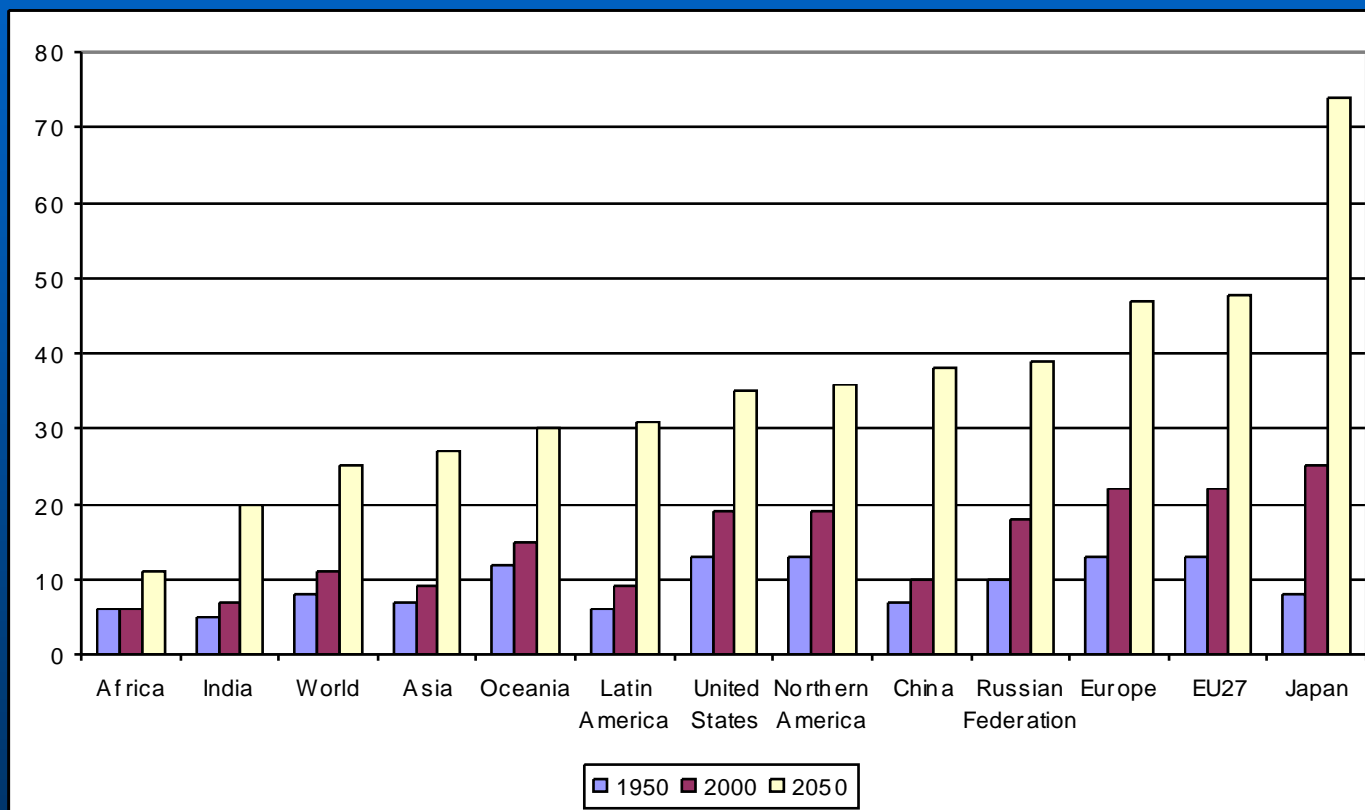
en % - source: données de l'ONU et sa projection de 2008



L'Europe est une des régions les plus vieilles

Coefficient de dépendance des âgés (65 ans et +/15-64 ans)

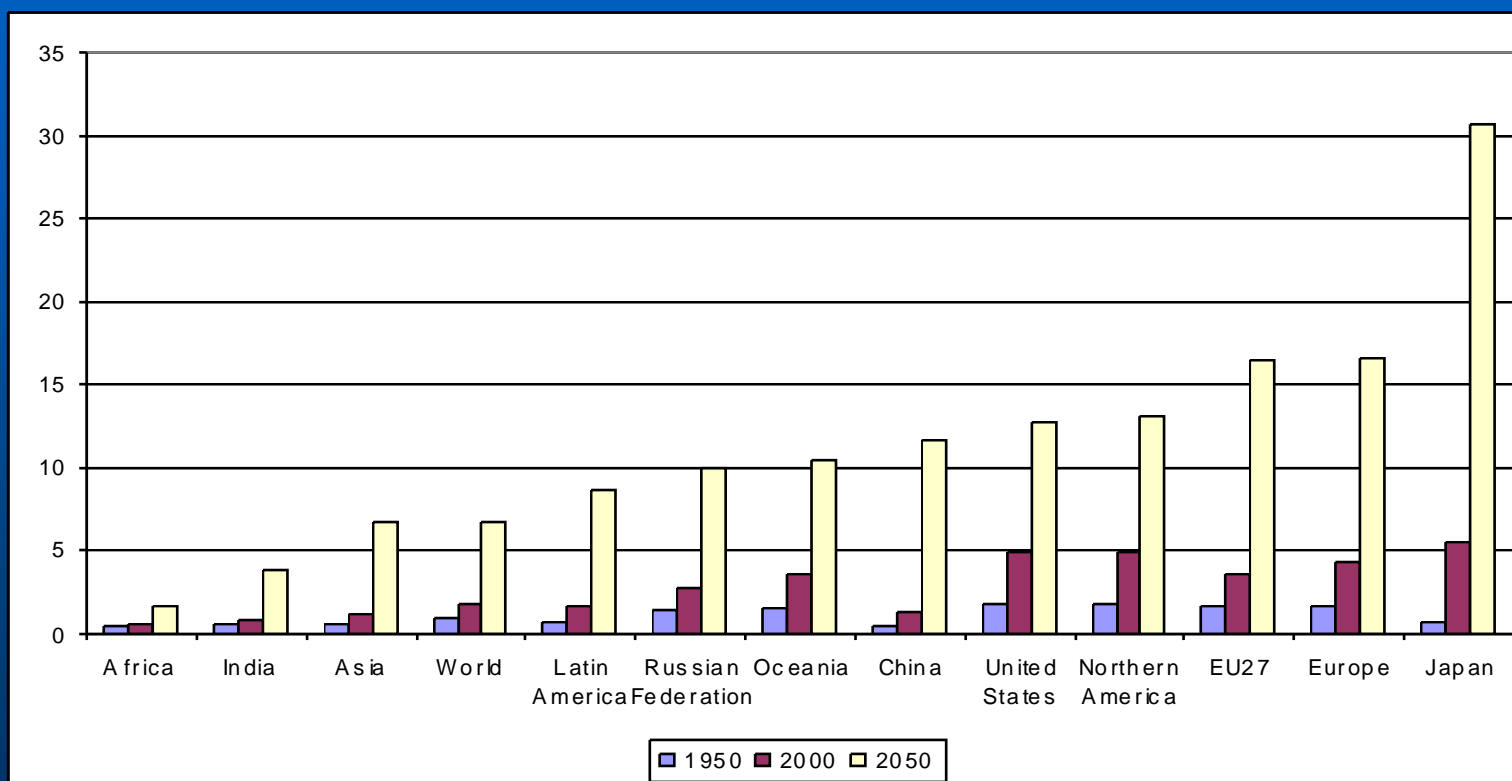
source: données de l'ONU et sa projection de 2008



Le nombre des grands âgés augmente particulièrement

Coefficient de dépendance des grands âgés (80 ans et +/15-64 ans)

source: données de l'ONU et sa projection de 2008



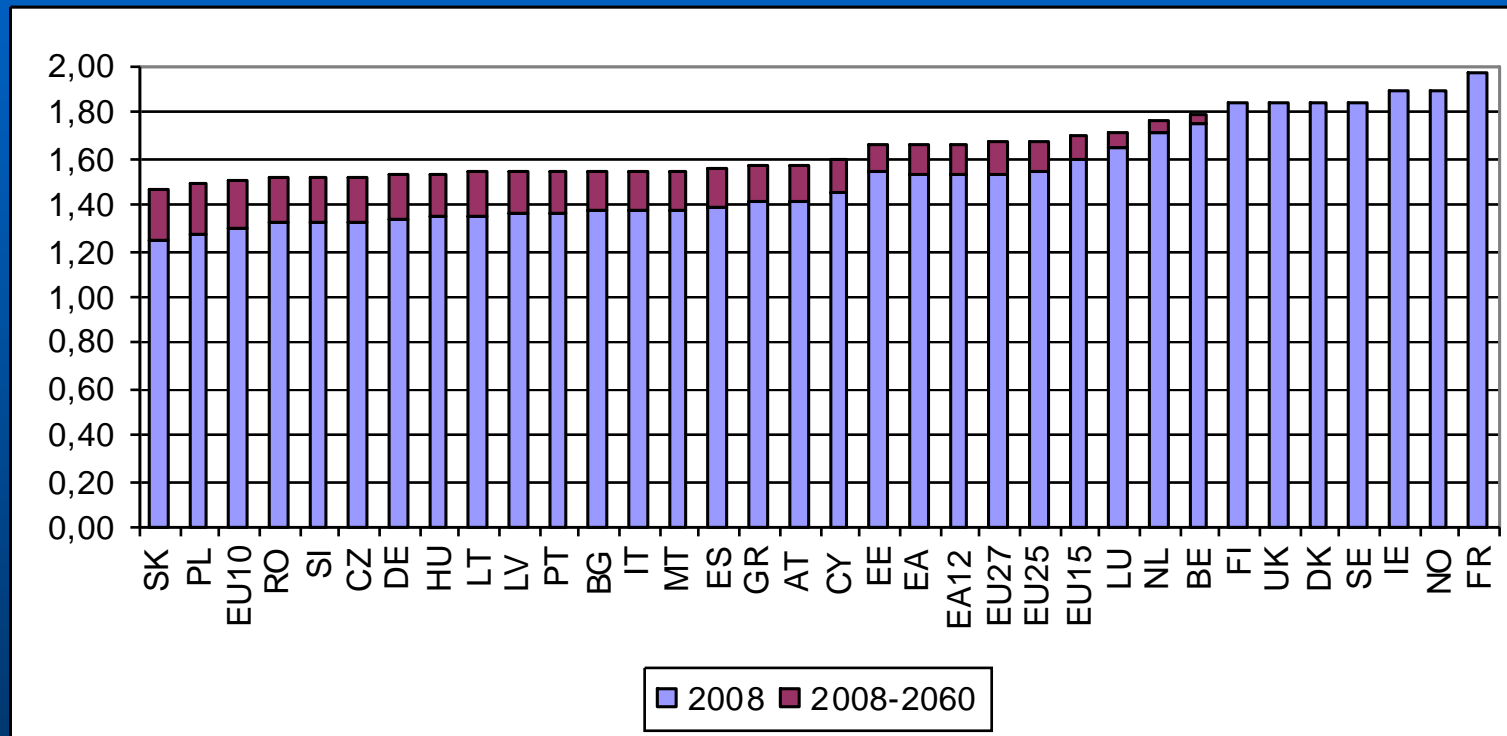
I. L'évolution de la population, source des inquiétudes

Le vieillissement de la population de l'Union européenne:
principaux enseignements des dernières
projections d'Eurostat (EUROPOP2008)



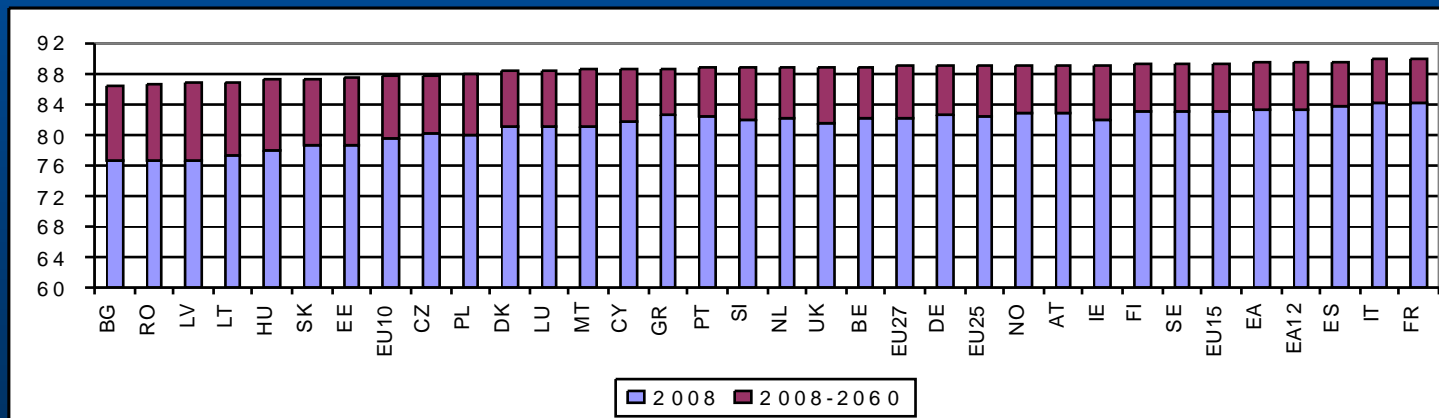
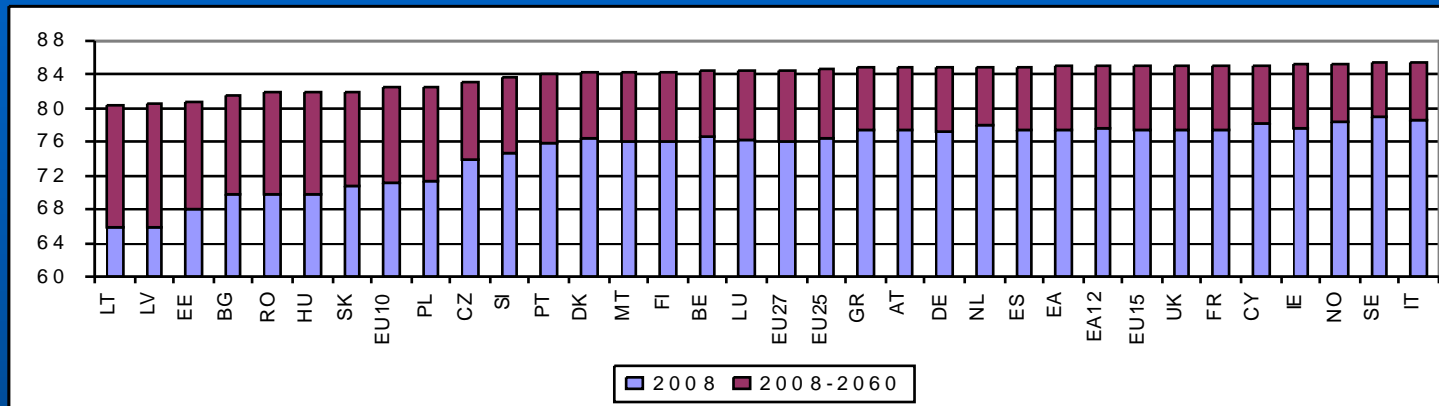
Une fécondité particulièrement faible dans les anciens pays de l'Est et en Allemagne

Nombre moyen d'enfants par femme
source: Eurostat – Perspectives de population EUROPOP 2008



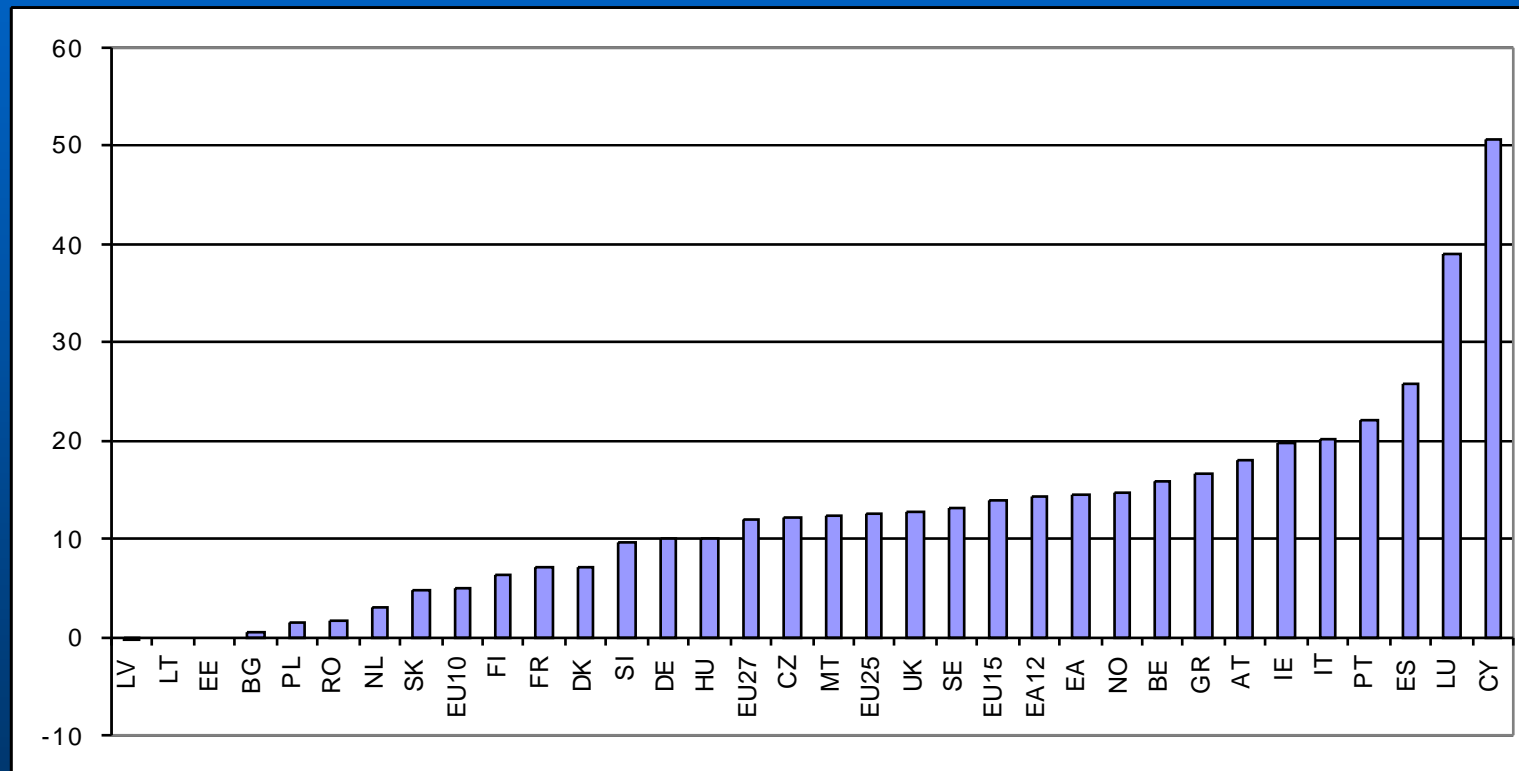
Une espérance de vie également plus faible dans les anciens pays de l'Est (ci-après, successivement pour les hommes et pour les femmes)

années - source: Eurostat, Perspectives de population EUROPOP 2008



Une migration, importante, surtout vers les pays du Sud (flux migratoires nets cumulés de 2008 à 2060 en pourcentage de la population de 2060)

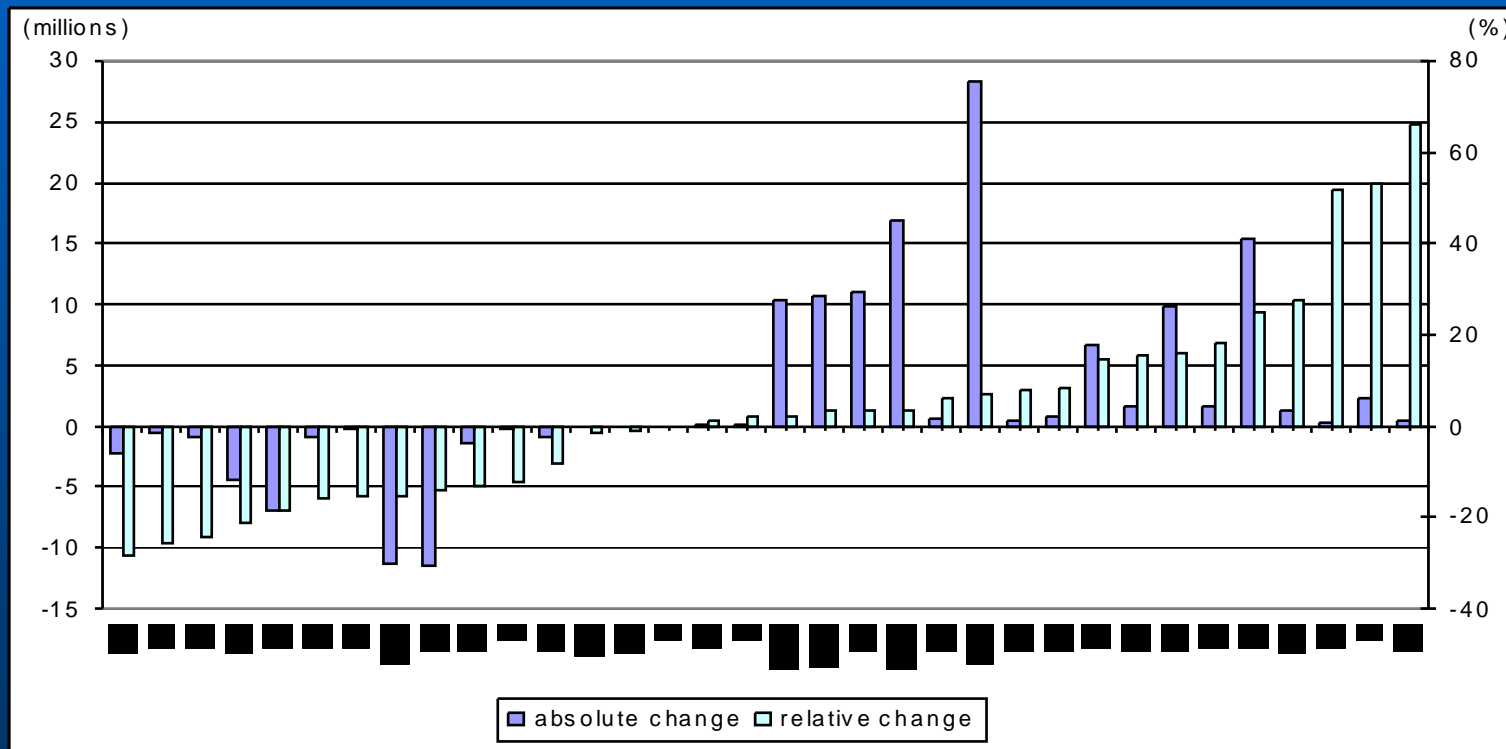
source: Eurostat – Perspectives de population EUROPOP 2008



En conséquence: une augmentation de la population de l'EU27, mais une baisse de la population dans les anciens pays de l'Est (EU10) ainsi qu'en Allemagne, et une hausse marquée dans les anciens pays membres (EU15)

(changement en millions et pourcentage sur la période 2008-2060)

source: Eurostat – Perspectives de population EUROPOP 2008



II. Les défis socio-économiques

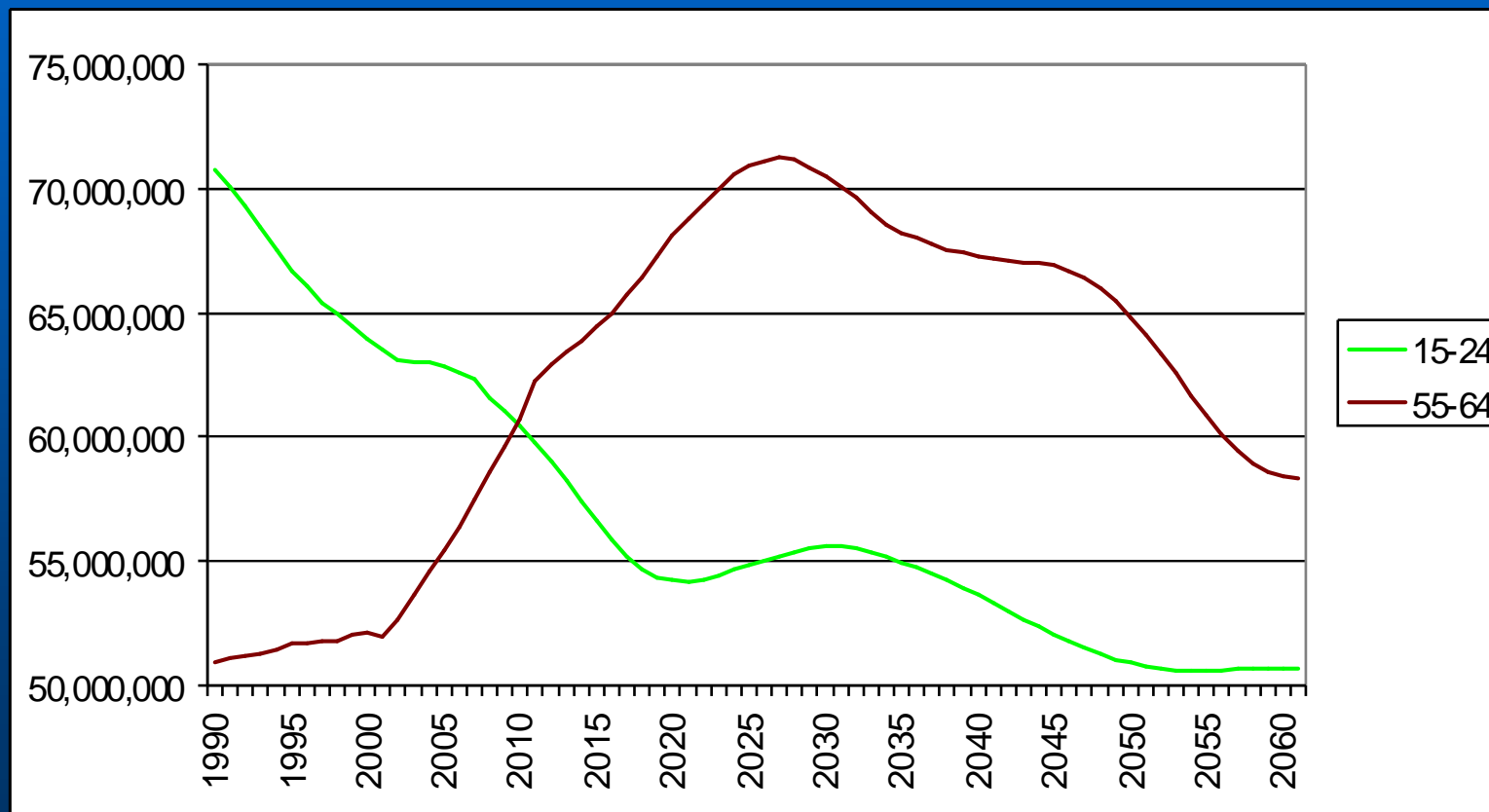
Vers une baisse d'emploi, de productivité et de croissance ?



Faut-il craindre un manque de population active ? Moins de jeunes arrivent sur le marché du travail, plus d'âgés partent

Evolution de la population de 15 à 24 ans et de 55 à 64 ans dans l'UE27

Source: Eurostat et perspectives Europop 2008

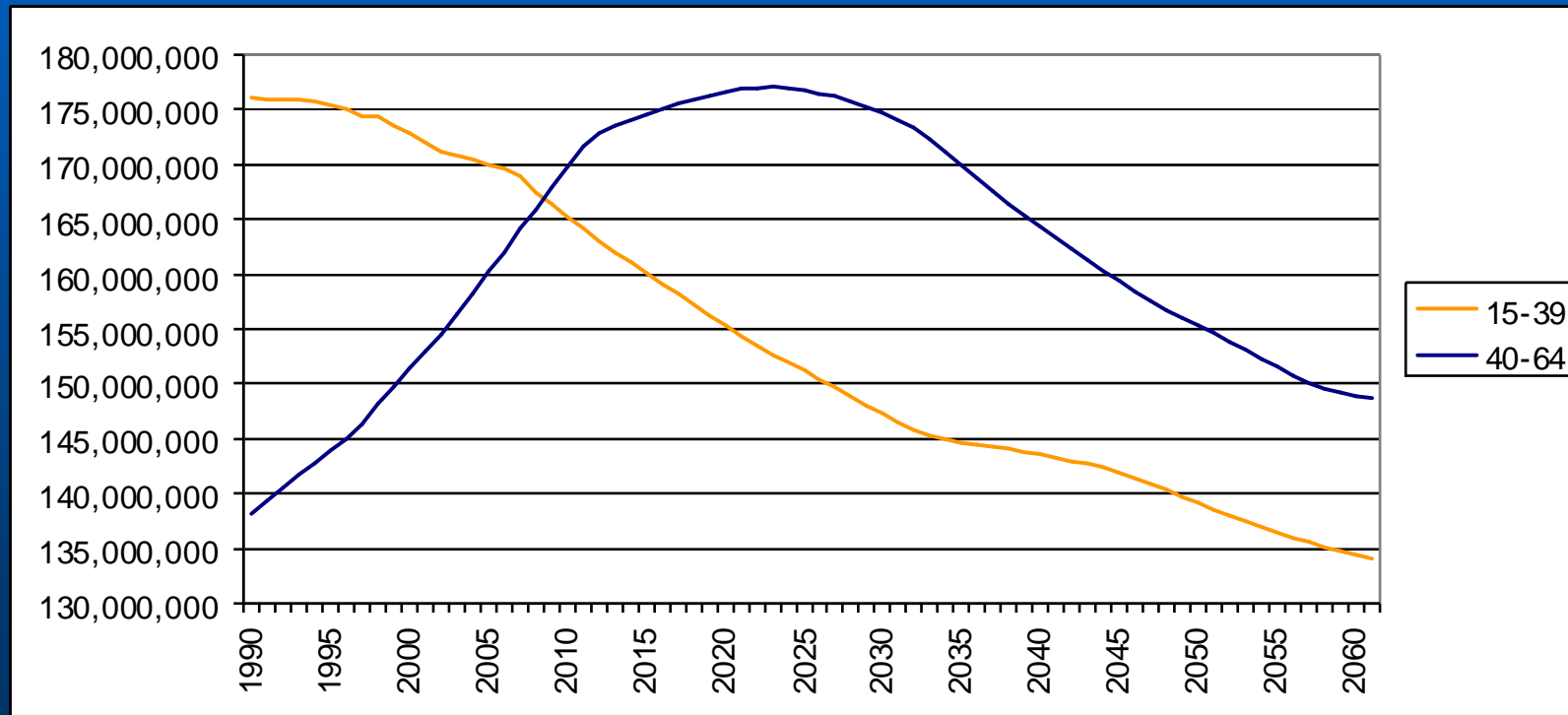


Faut-il craindre une baisse de productivité ? La population d'âge actif est de plus en plus âgée

Evolution de la population de 40 à 64 ans et de 15 à 39 ans dans l'UE27

Source: Eurostat et perspectives Europop 2008

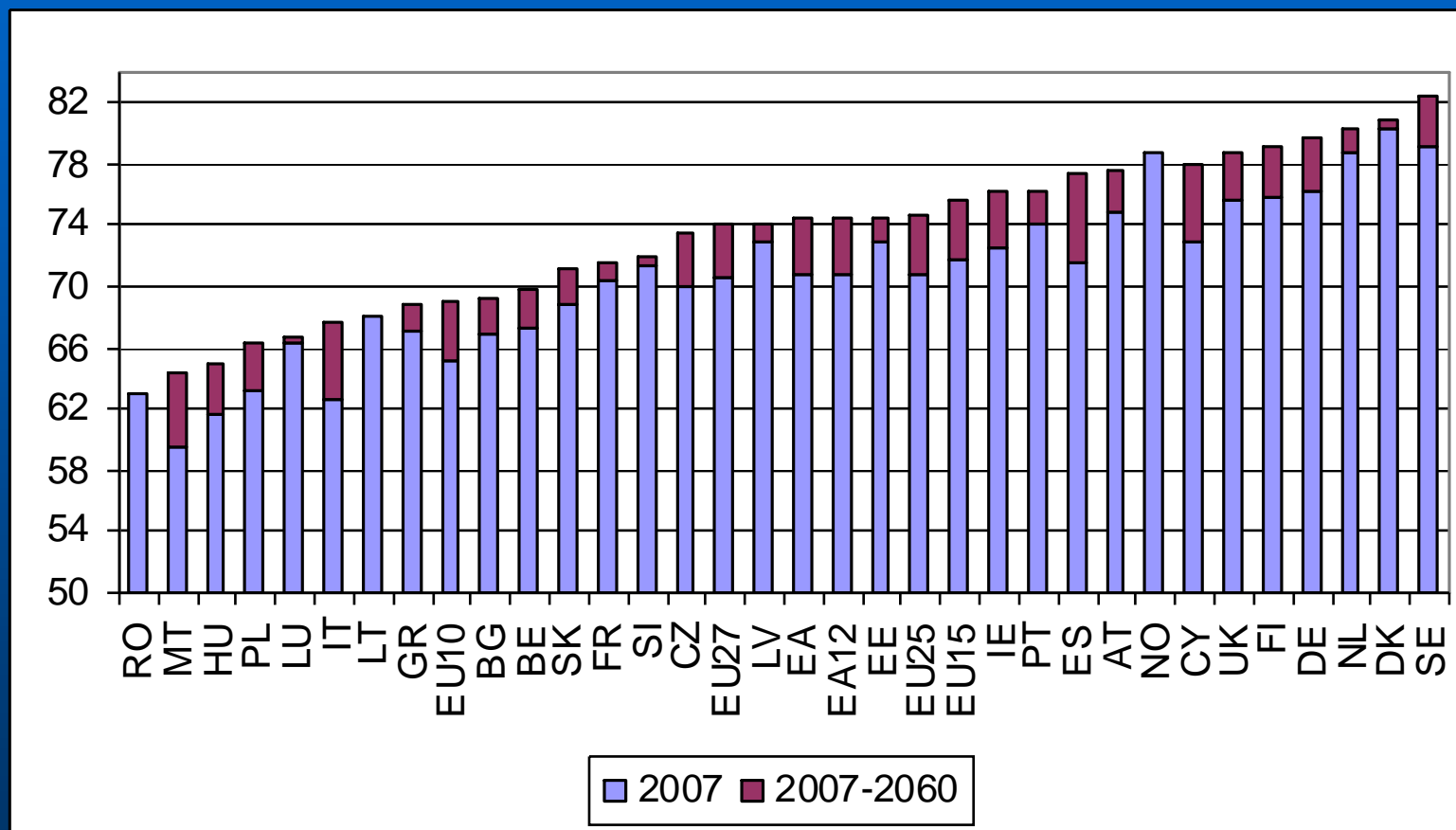
Pour l'AWG, la croissance de la productivité est censée rester assez stable, autour de 1,7% sur toute la période. Ceci implique pour les Etats Membres en phase de rattrapage, une baisse par rapport aux niveaux élevés actuels



Généralement, les taux d'activité vont augmenter

Taux d'activité des 15 à 64 ans, en 2007 et évolution 2007-2006

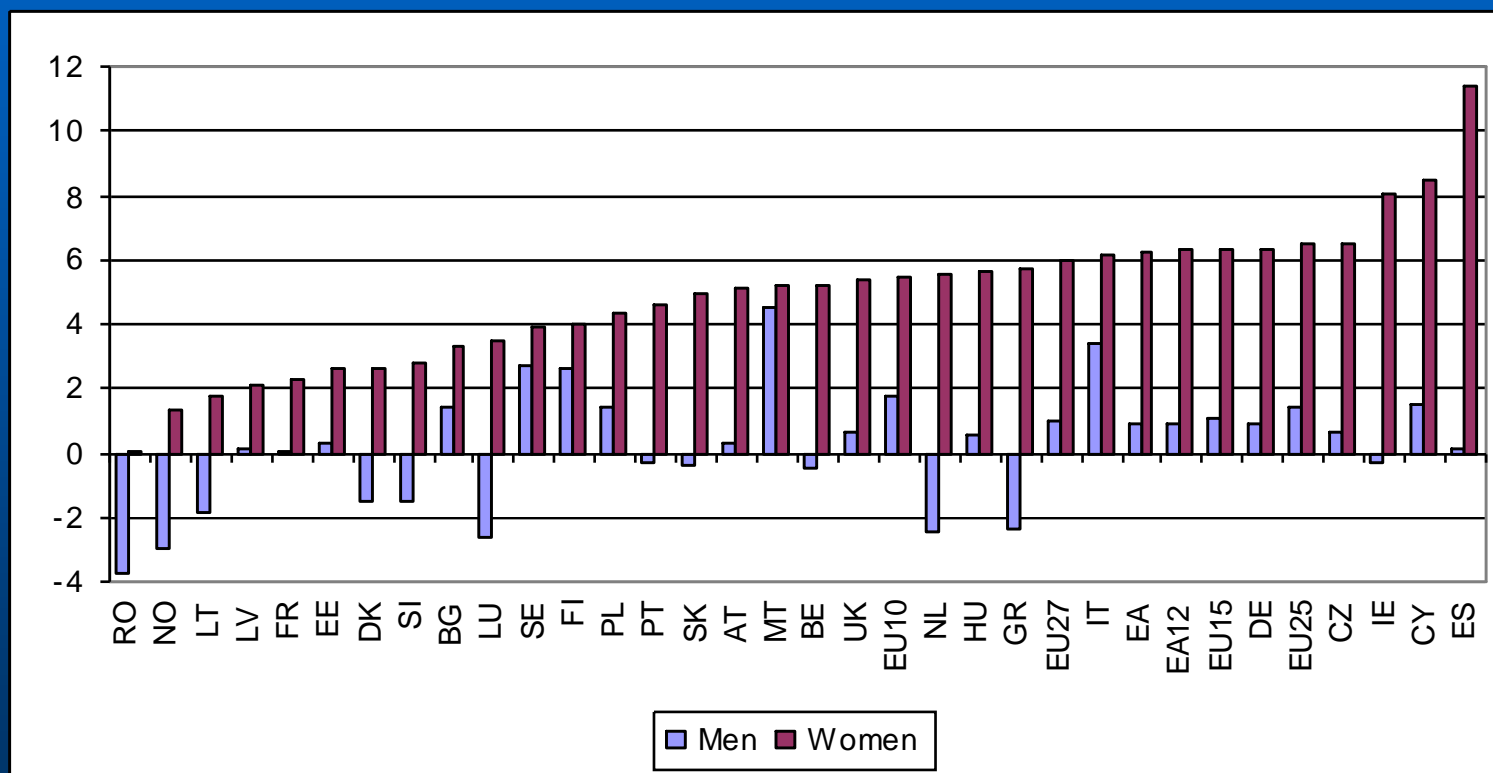
Source: Commission européenne, Comité de politique économique (AWG)



Généralement, les taux d'activité vont augmenter ...
... en raison d'un accroissement de l'activité des femmes

Evolution par sexe des taux d'activité des 15 à 64 ans de 2007 à 2060

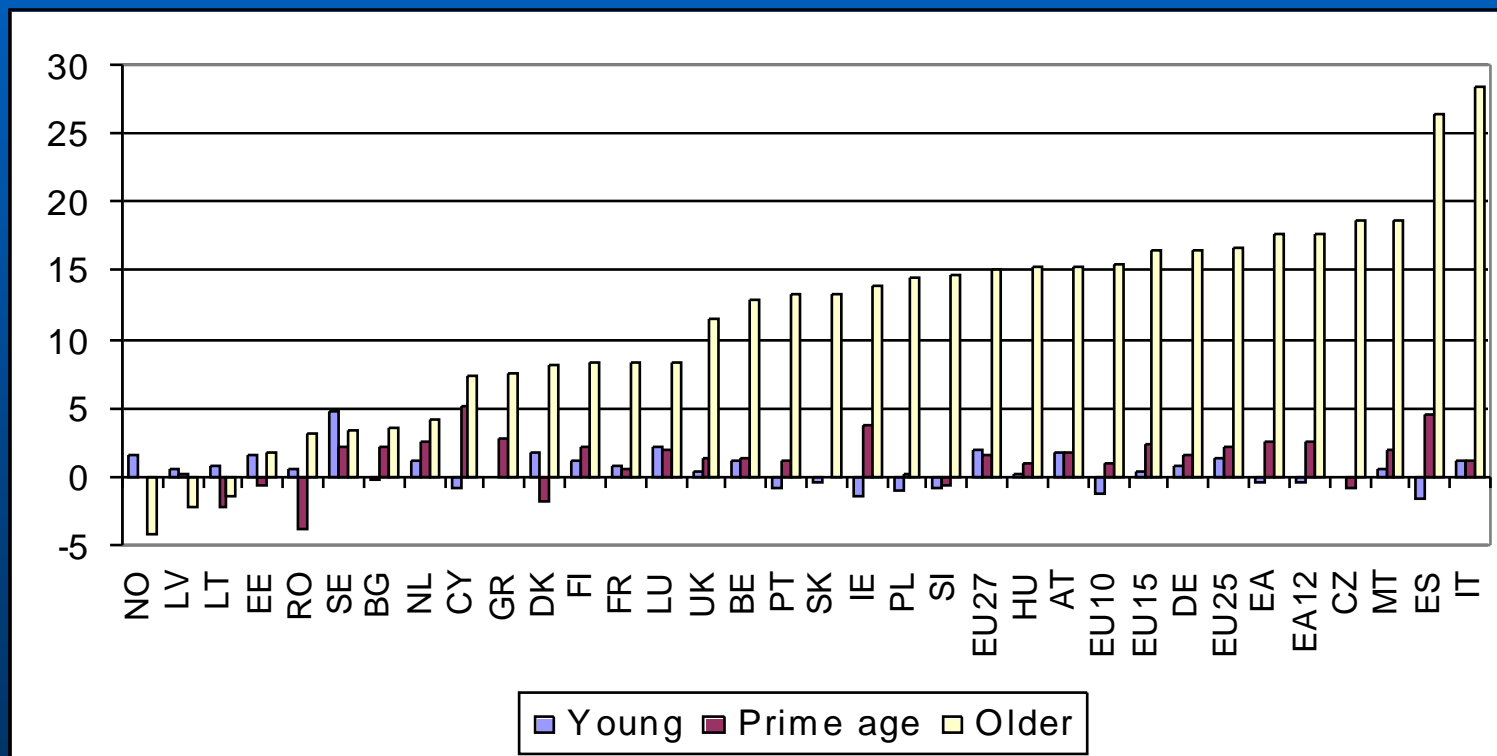
Source: Commission européenne, Comité de politique économique (AWG)



Généralement, les taux d'activité vont augmenter ...
 ... en raison d'un accroissement de l'activité des travailleurs âgés
 dû notamment aux réformes récentes

Evolution par groupe d'âges des taux d'activité des 15 à 64 ans de 2007 à 2060

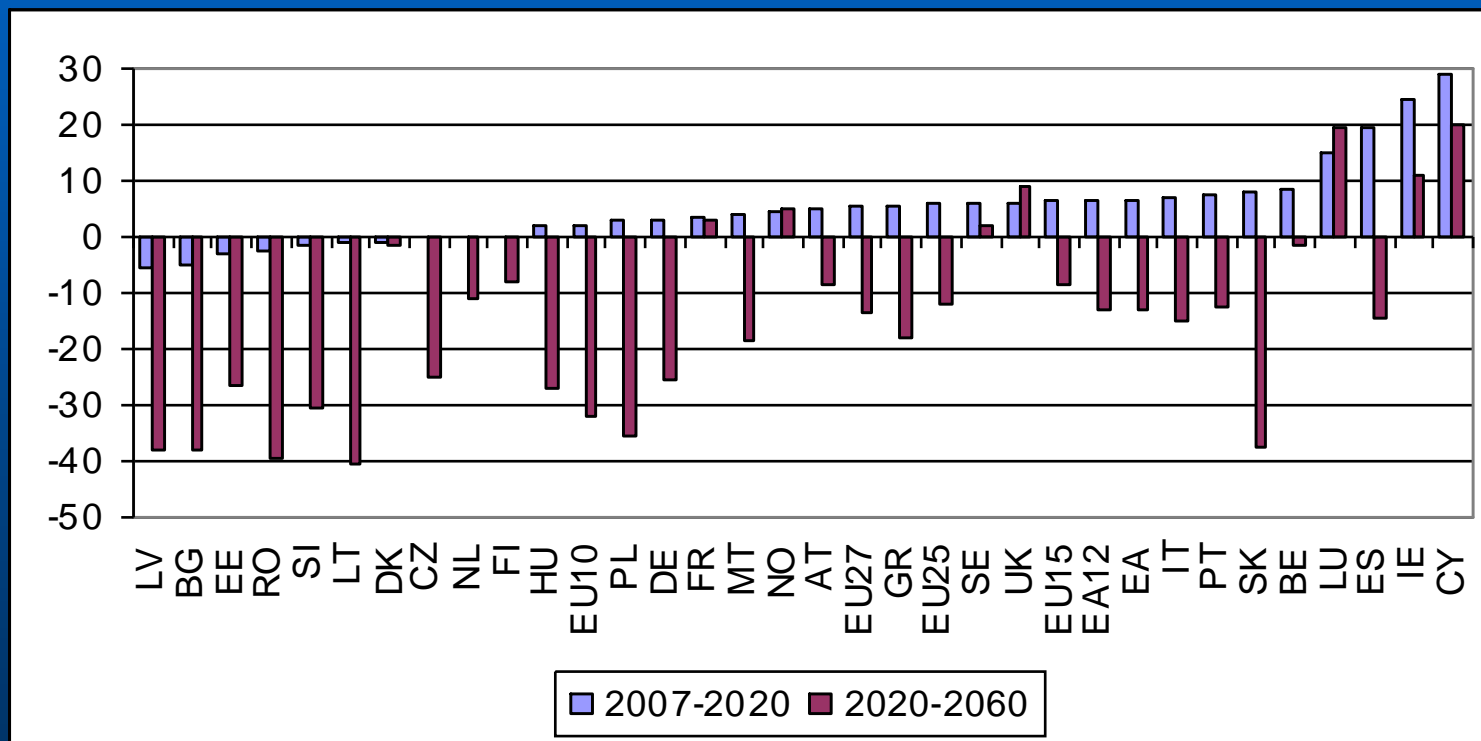
Source: Commission européenne, Comité de politique économique (AWG)



Mais l'augmentation des taux d'activité et une faible diminution du chômage (de 7,2% en 2007 à un minimum de 5,7% en 2020) n'empêcheront pas la baisse de l'emploi

Projections d'emploi par pays de 2007 à 2020 et de 2020 à 2060
évolution en pourcent

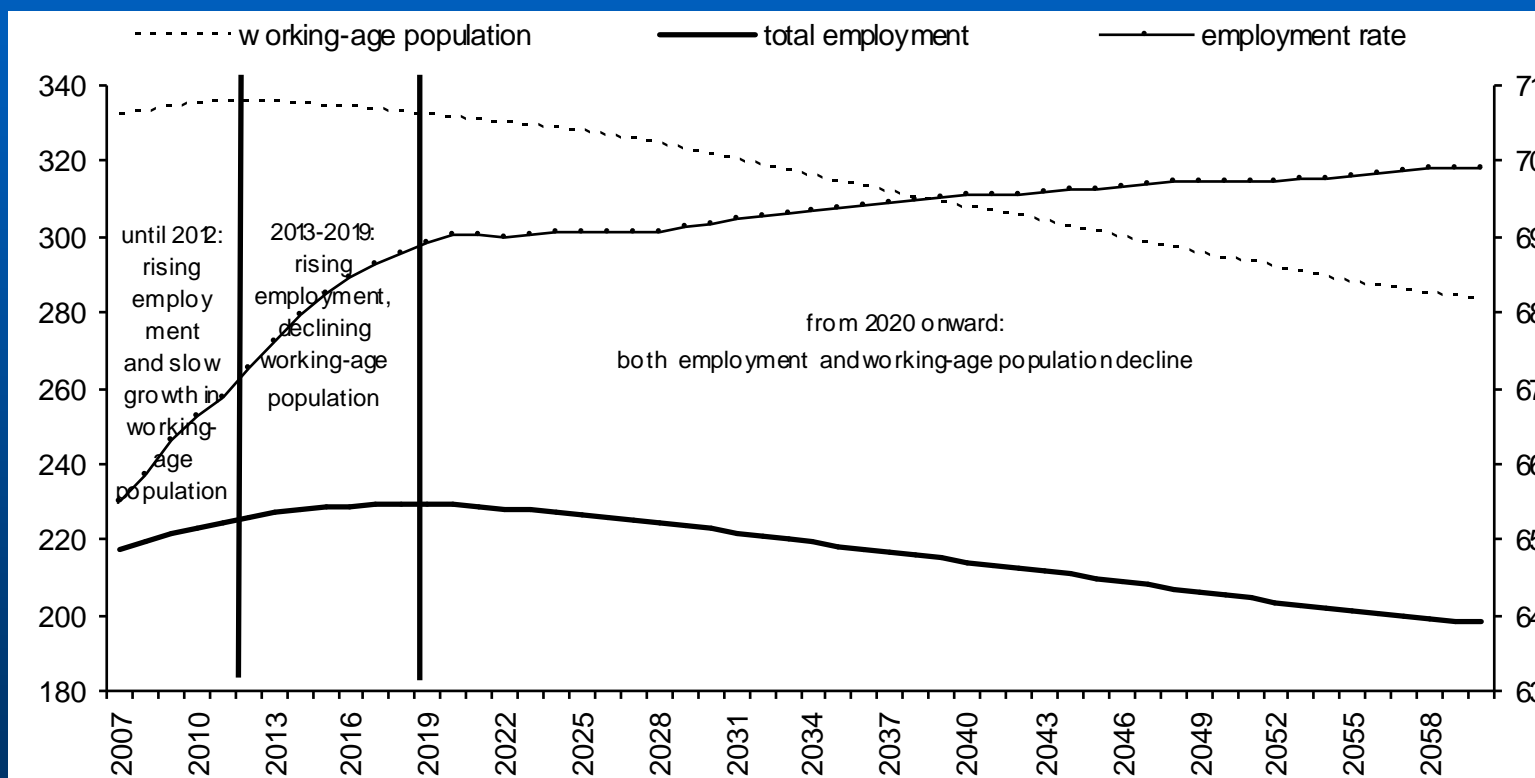
Source: Commission européenne, Comité de politique économique (AWG)



La population d'âge actif et l'emploi diminueront à partir de 2020 ...
Pendant très peu de temps encore, la croissance de l'emploi va supporter la croissance économique

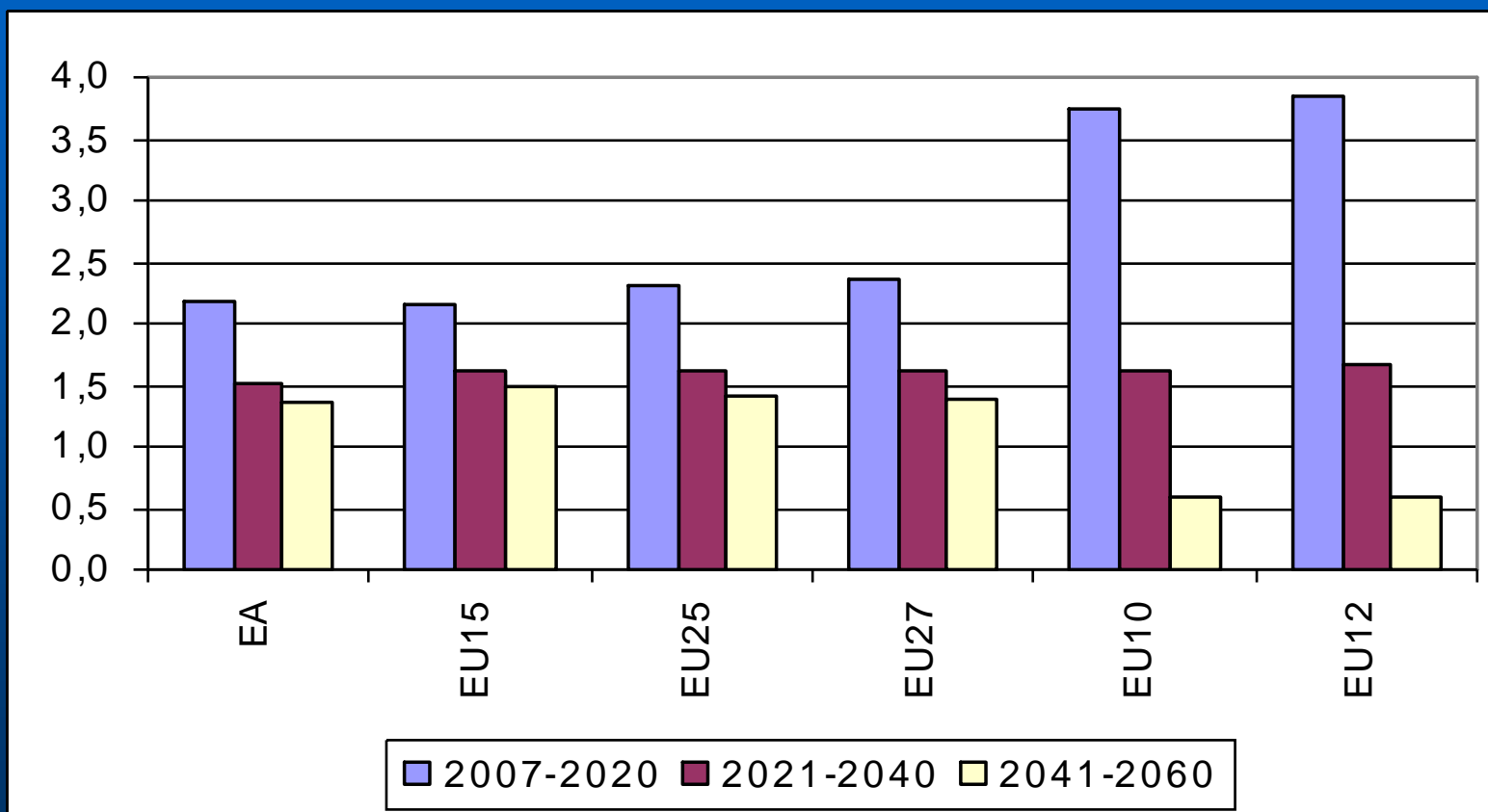
Projections de population active et d'emploi pour l'UE27

Source: Commission européenne, Comité de politique économique (AWG)



Les taux de croissance potentielle vont dès lors diminuer
(passant, dans l'UE27, de 2,4% à 1,6% et 1,3% dans les 3 périodes sous revue)

Source: Commission européenne, Comité de politique économique (AWG)



II. Les défis socio-économiques

Une baisse programmée de la population d'âge actif et bientôt de l'emploi ...

Une hausse importante des personnes de 65 ans et plus...

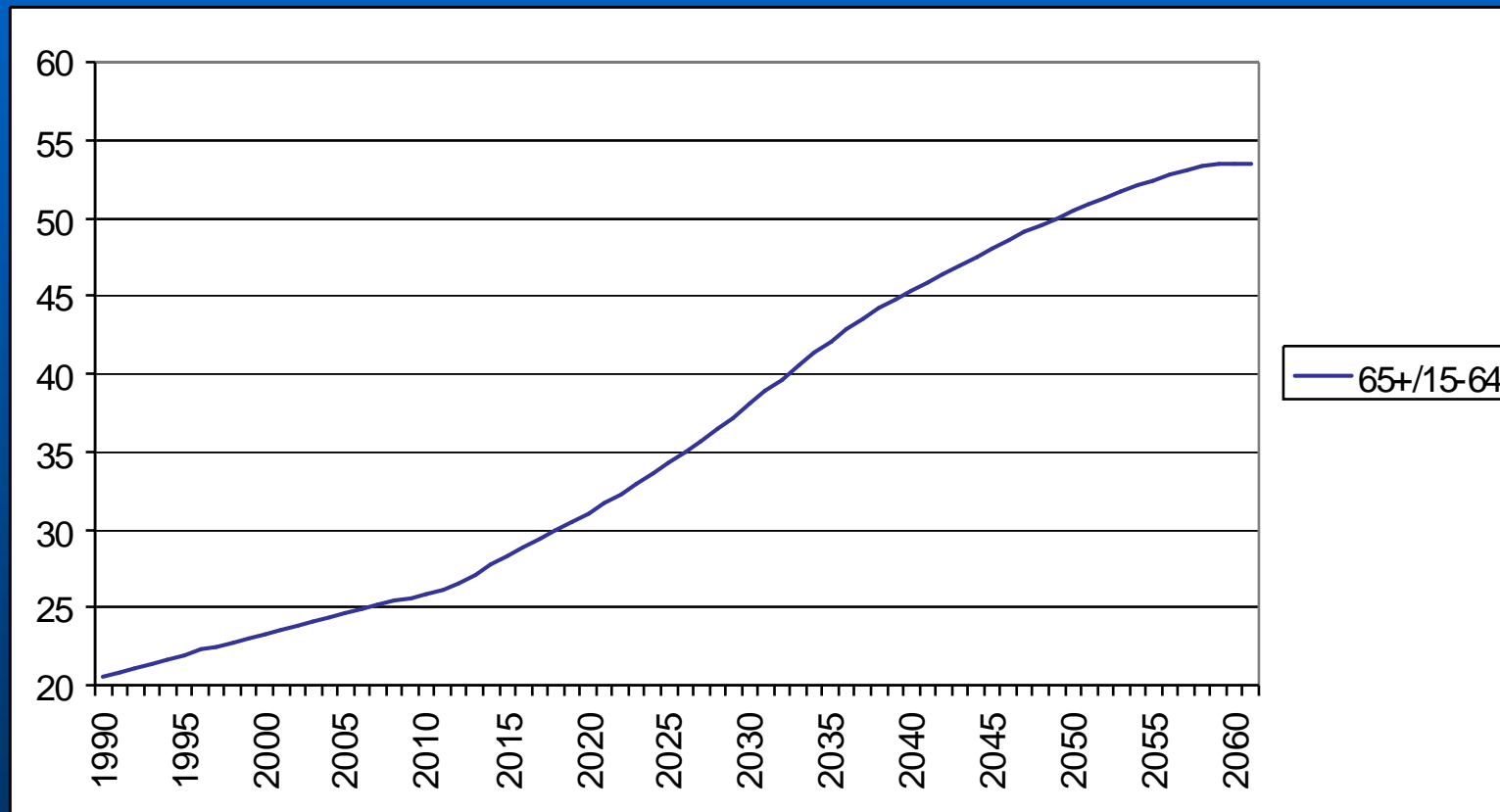
Sera-t-il possible de financer les pensions légales?



Entre 2015 et 2035, le coefficient de dépendance des âgés augmente rapidement

Evolution du rapport des 65 ans et + aux 15 à 64 ans dans l'UE27, de 1990 à 2050

Source: Eurostat et perspectives Europop 2008



Les réformes des systèmes de pensions sont engagées depuis quelques années déjà

- Les projections de pensions font intervenir divers facteurs assez aisés à formaliser:

Évolution du nombre de pensionnés

Longueur de la carrière

Age de la retraite

Spécificité du régime de retraite pour le calcul de la pension

Adaptations éventuelles de l'allocation

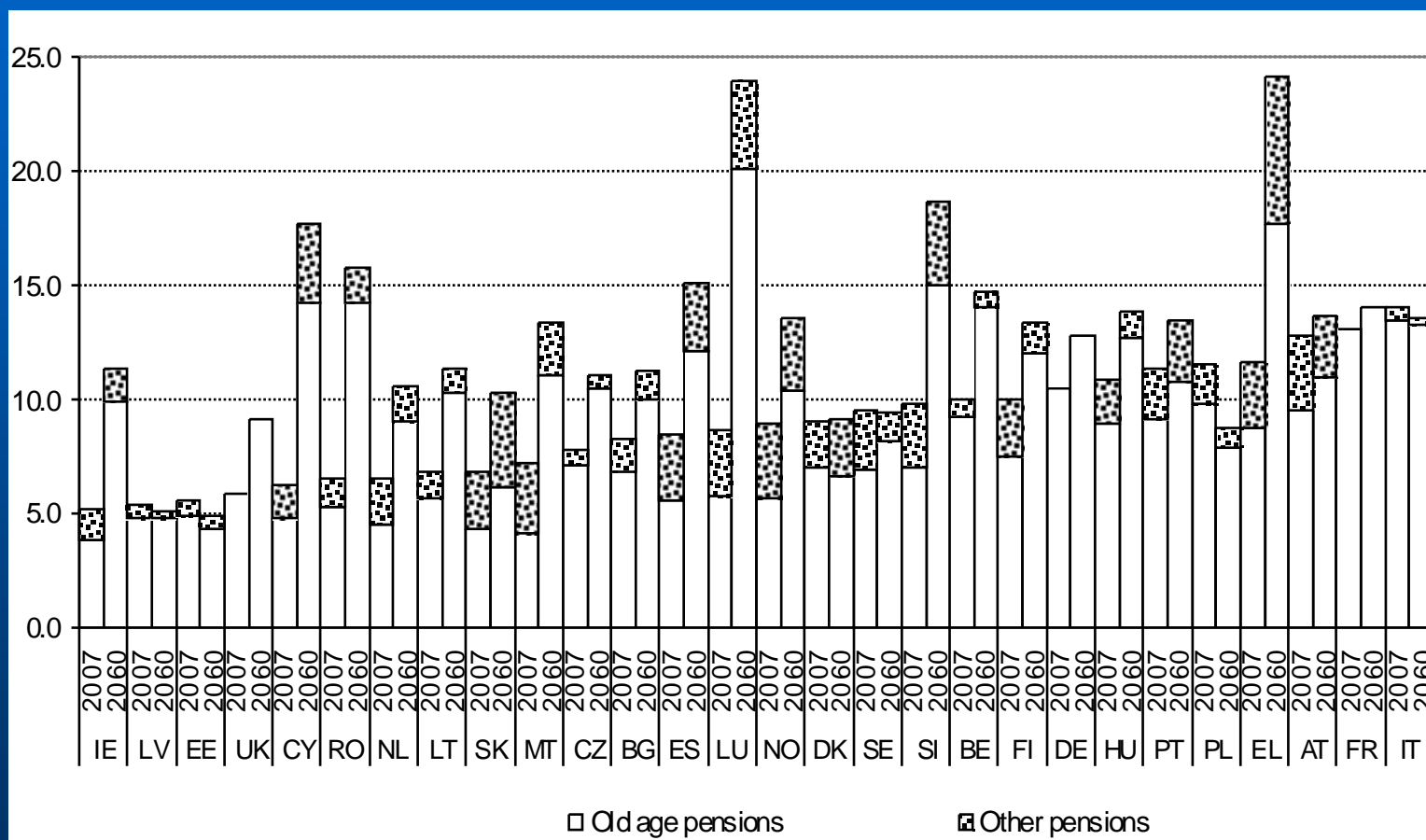
- Face au vieillissement des population, poussés par les inquiétudes des citoyens et par les organismes internationaux, les pays européens ont d'abord réformé leurs systèmes de pensions.



Les pensions publiques restent importantes dans de nombreux pays, et dans certains, elles devraient encore fort augmenter

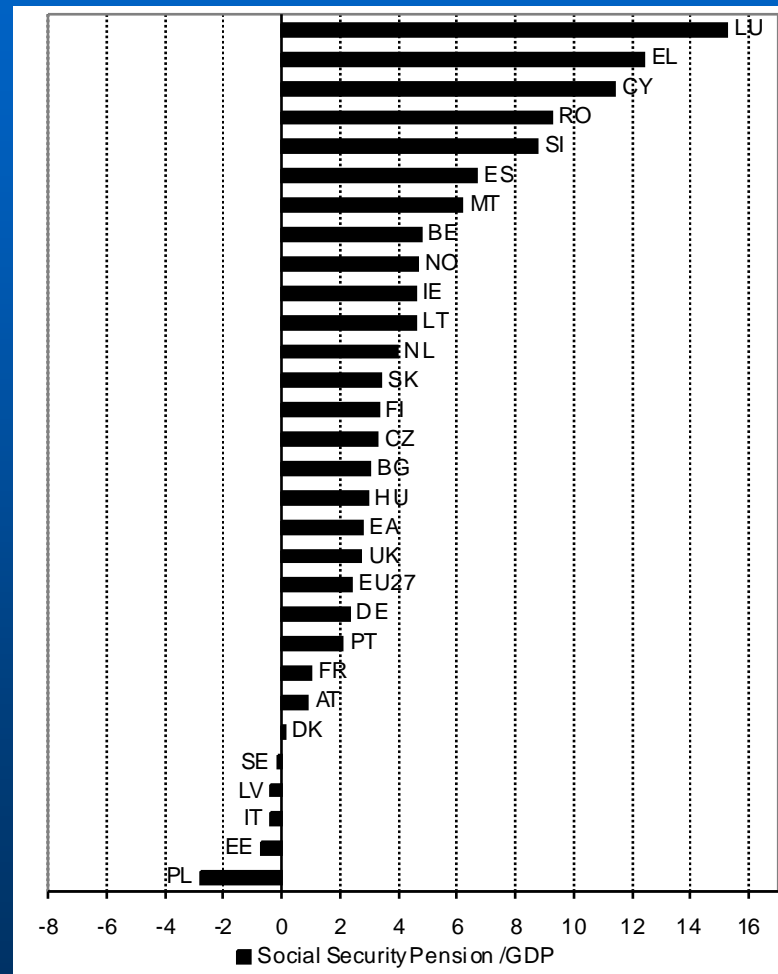
Pensions publiques en pourcent du PIB en 2007 et 2060

Source: Commission européenne, Comité de politique économique (AWG)



Evolution de la part des pensions publiques dans le PIB de 2007 à 2060

Source: Commission européenne, Comité de politique économique (AWG)



Les réformes des systèmes de pensions dans l'Union européenne

- Elles sont bien engagées dans de nombreux pays.
- Ceci sous l'impulsion de l'UE, depuis le début des années 2000.
- Les mesures sont diverses et portent sur: l'âge légal de la retraite, les cotisations, la modération des hausses accordées, la taxation, la liaison des prestations à l'évolution de l'espérance de vie.
- D'autres piliers relevant du privé sont proposés en alternative aux systèmes légaux.
Les nouveaux Etats membres, souvent en construisant leur système de pensions, ont opté pour une part importante confiée au secteur privé.



II. Les défis socio-économiques

Les réformes des systèmes de pensions
préservent-elles les âgés de la pauvreté ?



Le taux de remplacement des pensions publiques
(rapport en % entre pension moyenne et rémunération moyenne des salariés)
pourra diminuer fortement dans certains pays.

Source: Commission européenne, Comité de politique économique (AWG)

Reste à voir si les 2ème et 3ème piliers complèteront cette baisse

	2007	2060	Chgt en %
BE	45	43	-4
BG	44	36	-20
CZ	45	38	-17
DK	39	38	-4
DE	51	42	-17
EE	28	16	-40
IE	27	32	16
EL	73	80	10
ES	58	52	-10
FR	63	48	-25
IT	68	47	-31
CYT	54	57	5
LV	24	13	-47
LT	33	28	-16
LU	46	44	-4
HU	39	36	-8
MT	42	40	-6
NL	44	41	-7
AT	55	39	-30
PL	56	26	-54
PT	46	33	-29
RO	29	37	26
SI	41	39	-6
SK	45	33	-27
FI	49	47	-5
SE	49	30	-39
UK	35	37	7
NO	51	47	-8



II. Les défis socio-économiques

de *nombreuses* personnes vont arriver à des âges élevés,

globalement plus fragiles, car plus souvent survivantes à des risques antérieurs,

exposées aux maladies liées aux grands âges (maladies de dégénérescence du système nerveux, des articulations,...)

Sera-t-il possible de financer les soins de santé et les services d'aide aux personnes âgées ?



Si l'évolution future des pensions est assez aisée à projeter, il en va tout autrement des **dépenses de santé**

Outre le vieillissement de la population, qui entraîne le développement à grande échelle de maladies longues spécifiques et la nécessité d'établissements de soins adaptés,

l'évolution des dépenses de santé est plus difficile à prévoir, vu le nombre et le caractère spécifique des facteurs en jeu non encore maîtrisés.

On citera :

- l'allongement de la vie en bonne santé
- le coût plus important des soins de santé dans la dernière année de vie
- divers facteurs de nature économique:
 - la demande de soins, de plus en plus exigeante et peu contrôlée, avec une élasticité au revenu supérieure à l'unité
 - la hausse des prix des médicaments, les progrès technologiques entraînant des examens et interventions coûteuses, mais réduisant aussi les temps d'hospitalisation, et des honoraires élevés de personnes qualifiées

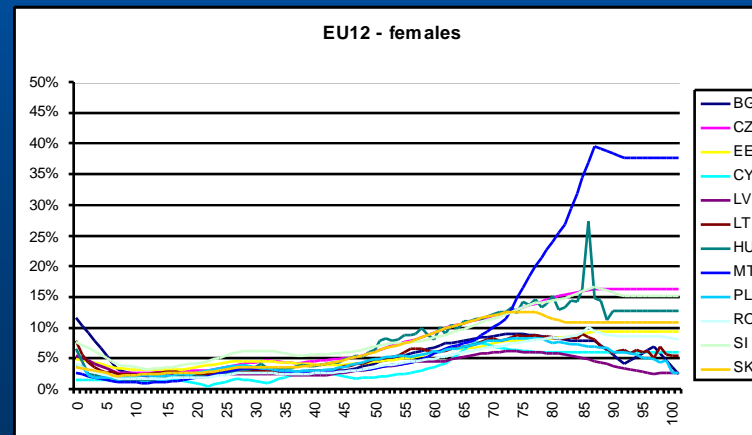
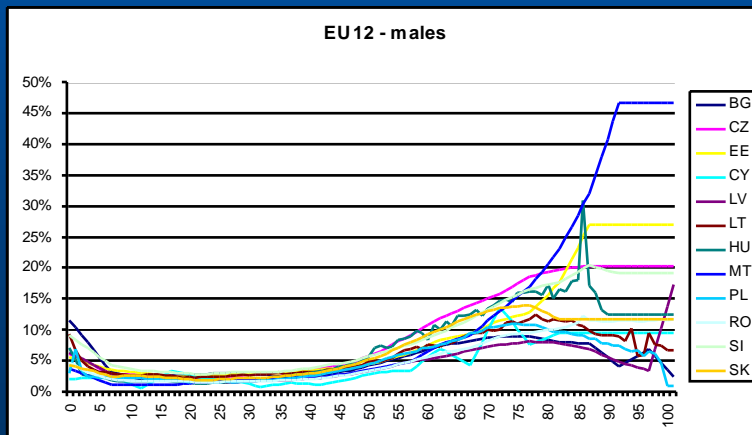
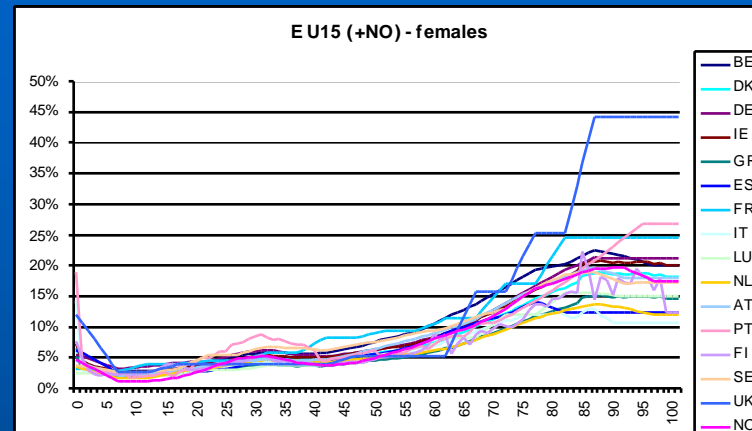
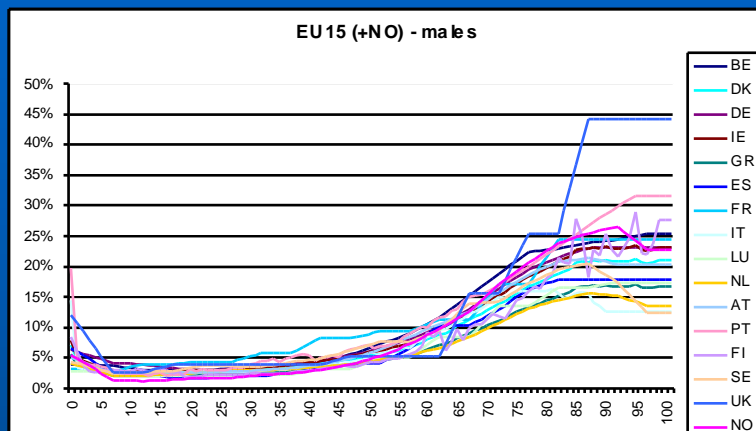


Profil par âge des dépenses de soins aigus

Dépenses par tête en pourcent du PIB par tête

2007

Source: Commission européenne, Comité de politique économique (AWG)



Le scénario de référence de projection des dépenses de santé

- Il inclut une combinaison des facteurs affectant les dépenses de santé:
 - l'évolution de la population et de sa structure d'âge
 - une amélioration modérée de l'espérance de vie en bonne santé
 - une élasticité au revenu, intégrant les divers facteurs poussant la dépense de santé à la hausse (de 1,1 en 2007 à 1 en 2060)
- Ce scénario induit, au niveau de l'UE27, une hausse de 1,5 p.p. de PIB sur la période 2007-2060, soit un peu moins que dans un scénario de pure incidence démographique (1,7 p.p. de PIB).



Dépenses publiques en soins de santé en 2007 et 2060, et évolution en % du PIB

Source: Commission européenne, Comité de politique économique (AWG)

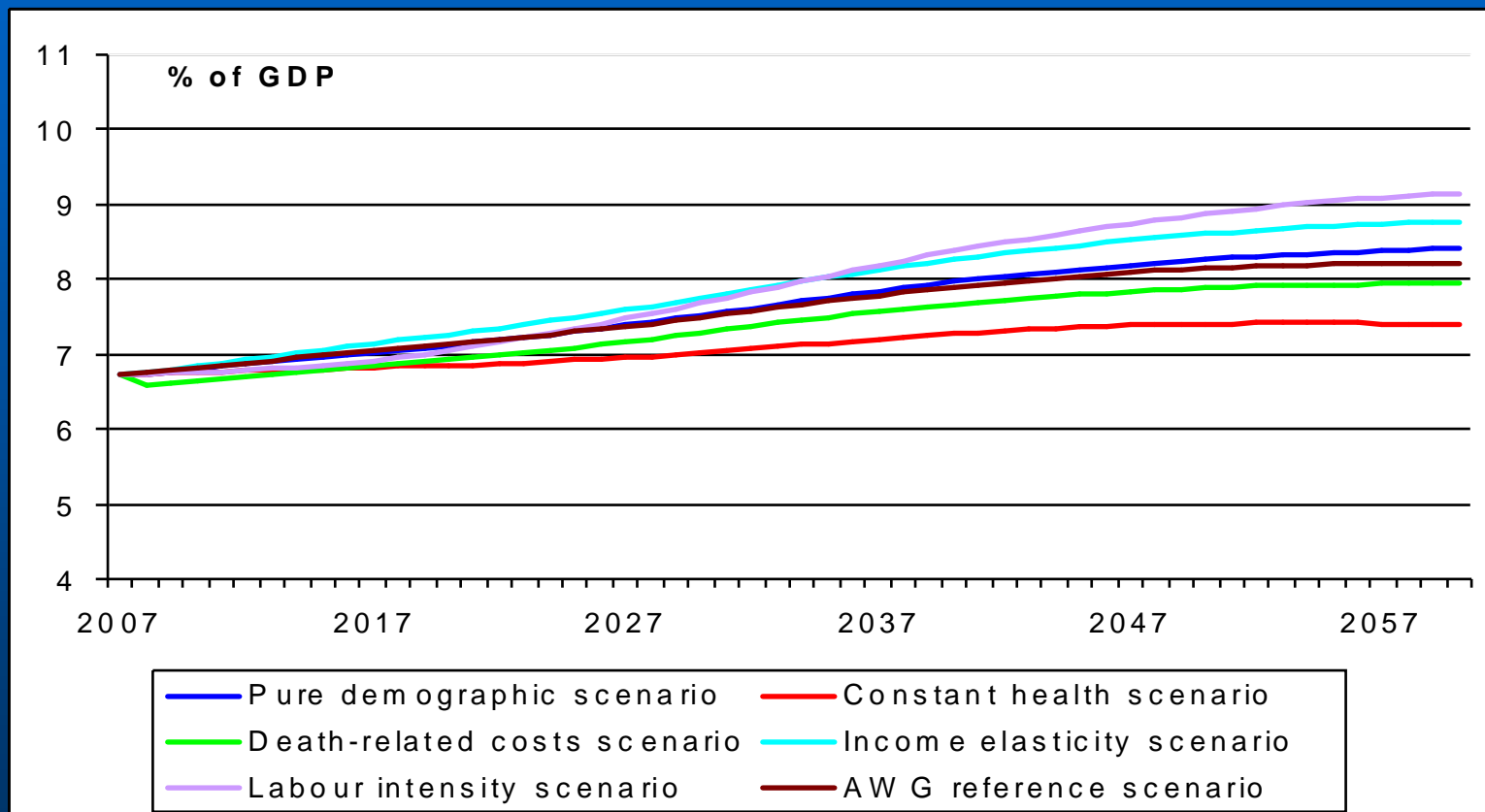
	Level	Change 2007-2060		Level	Difference to pure demographic scenario
	2007	% points of GDP	%	2060	
BE	7,6	1,2	16	8,8	-0,2
BG	4,7	0,7	16	5,4	0,0
CZ	6,2	2,2	35	8,4	-0,1
DK	5,9	1,0	16	6,9	-0,2
DE	7,4	1,8	24	9,2	-0,2
EE	4,9	1,2	24	6,1	0,0
IE	5,8	1,8	30	7,6	-0,2
GR	5,0	1,4	28	6,4	-0,1
ES	5,5	1,6	30	7,2	-0,1
FR	8,1	1,2	15	9,4	-0,2
IT	5,9	1,1	19	6,9	-0,1
CY	2,7	0,6	23	3,3	-0,3
LV	3,5	1,4	39	4,8	0,7
LT	4,5	1,1	25	5,6	-0,1
LU	5,8	1,2	21	7,0	-0,1
HU	5,8	1,3	22	7,0	-0,5
MT	4,7	3,3	71	8,0	-0,4
NL	4,8	1,0	20	5,8	-0,1
AT	6,5	1,5	24	8,0	-0,2
PL	4,0	1,0	24	5,0	-0,4
PT	7,2	1,9	26	9,1	-0,3
RO	3,5	1,4	39	4,9	0,0
SI	6,6	1,9	28	8,5	-0,1
SK	5,0	2,3	45	7,2	0,0
FI	5,5	1,0	17	6,5	-0,4
SE	7,2	0,8	11	8,0	-0,1
UK	7,5	1,9	26	9,4	-0,3
NO	5,6	1,3	24	7,0	-0,3
EU 27	6,7	1,5	22	8,2	-0,2
EU 15	6,9	1,5	22	8,4	-0,2
EU 12	4,7	1,3	29	6,0	-0,2
EA	6,7	1,4	21	8,1	-0,2



L'évolution des dépenses de santé a été testée dans le cadre de plusieurs scénarios

Résultats au niveau de l'UE27

Source: Commission européenne, Comité de politique économique (AWG)



Le scénario de référence des **soins de long terme**

- Les soins de long terme comprennent aussi bien des soins médicaux, que des services d'assistance
- La projection tient compte des facteurs suivants:
 - l'évolution du nombre de personnes âgées
 - la proportion du nombre de personnes dépendantes
 - la part de soins formels et de soins informels, apportés par la famille ou des amis
 - la part entre les soins formels délivrés au domicile du patient ou en institution
 - le coût par unité de soin
- Ce scénario induit, au niveau de l'UE27, une hausse de 1,1 p.p. de PIB sur la période 2007-2060, soit moins que dans un scénario de pure incidence démographique (1,3 p.p. de PIB).



La hausse des dépenses en soins de long terme à l'horizon 2060 est impressionnante

en % du PIB - Source: Commission européenne, Comité de politique économique (AWG)

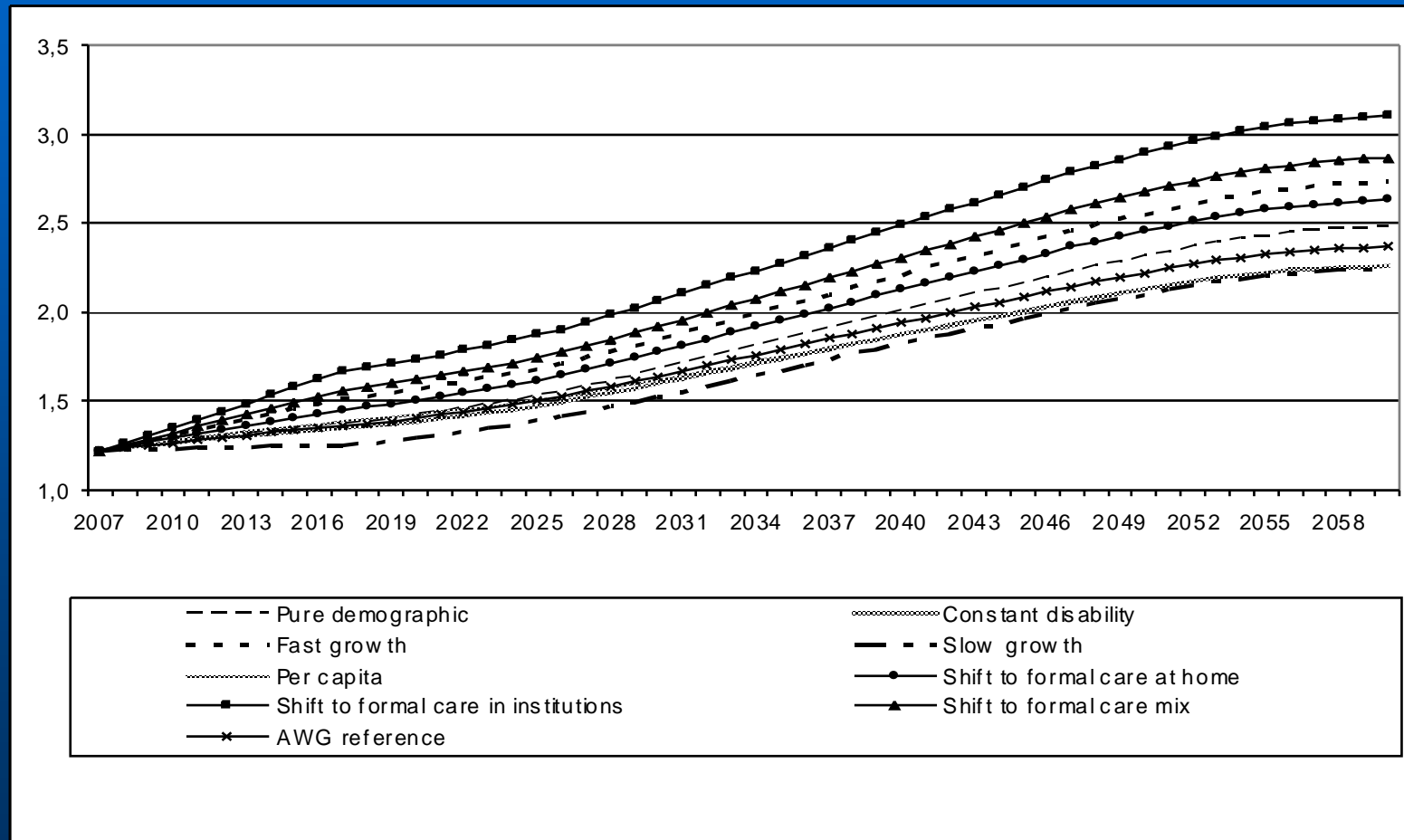
	AWG reference scenario			Diff. to pure demographic	
	Level	Increase 2007-2060		Level	Increase 2007-2060
	2007	% points of GDP	%	2060	
BE	1,5	1,4	93	2,9	-0,2
BG	0,2	0,2	114	0,4	0,0
CZ	0,2	0,4	178	0,7	0,0
DK	1,7	1,5	86	3,2	-0,2
DE	0,9	1,4	153	2,4	-0,1
EE	0,1	0,1	124	0,1	0,0
IE	0,8	1,3	156	2,2	-0,1
GR	1,4	2,2	156	3,6	-0,2
ES	0,5	0,9	166	1,4	-0,1
FR	1,4	0,8	58	2,2	-0,1
IT	1,7	1,3	77	3,0	-0,1
CY	0,0	0,0	96	0,0	0,0
LV	0,4	0,5	136	0,9	0,0
LT	0,5	0,6	117	1,1	0,0
LU	1,4	2,0	148	3,4	-0,1
HU	0,3	0,4	144	0,6	0,0
MT	1,0	1,6	171	2,6	-0,2
NL	3,4	4,7	140	8,1	-0,5
AT	1,3	1,2	96	2,5	-0,1
PL	0,4	0,7	175	1,1	0,0
PT	0,1	0,1	151	0,2	0,0
RO	0,0	0,0	204	0,0	0,0
SI	1,1	1,8	160	2,9	-0,1
SK	0,2	0,4	186	0,6	0,0
FI	1,8	2,6	144	4,4	-0,1
SE	3,5	2,3	65	5,8	-0,3
UK	0,8	0,5	60	1,3	-0,1
NO	2,2	2,7	127	4,9	-0,2
EA	1,3	1,4	105	2,7	-0,1
EU27	1,2	1,1	94	2,4	-0,1
EU15	1,3	1,2	93	2,5	-0,1
EU12	0,3	0,5	152	0,8	0,0



L'évolution des soins de long terme a aussi été testée dans le cadre de plusieurs scénarios

Résultats au niveau de l'UE27, en % du PIB

Source: Commission européenne, Comité de politique économique (AWG)



II. Les défis socio-économiques

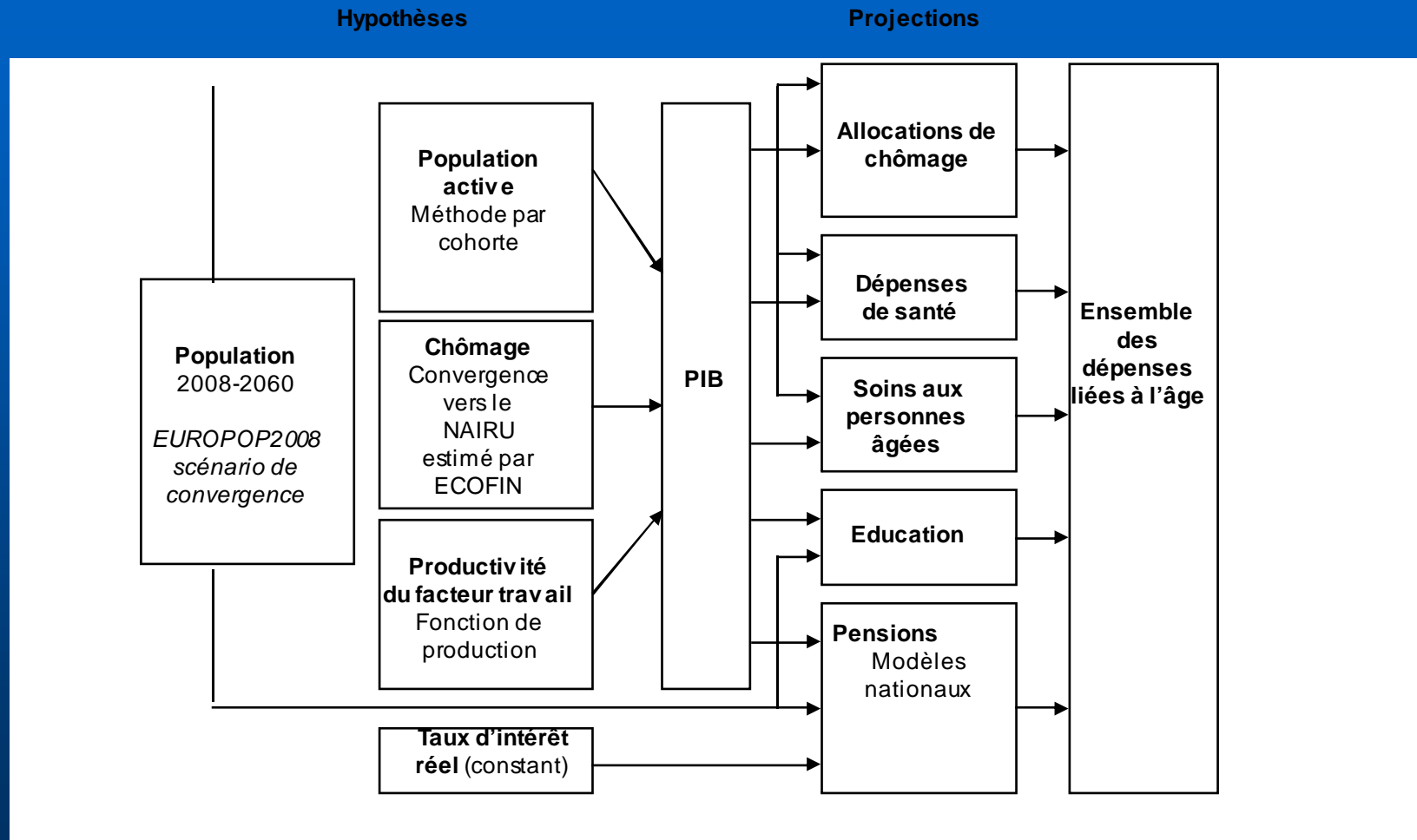
Quel sera le coût global du vieillissement ?

c'est-à-dire de ce changement de structure de la population:
moins de jeunes, plus d'âgés



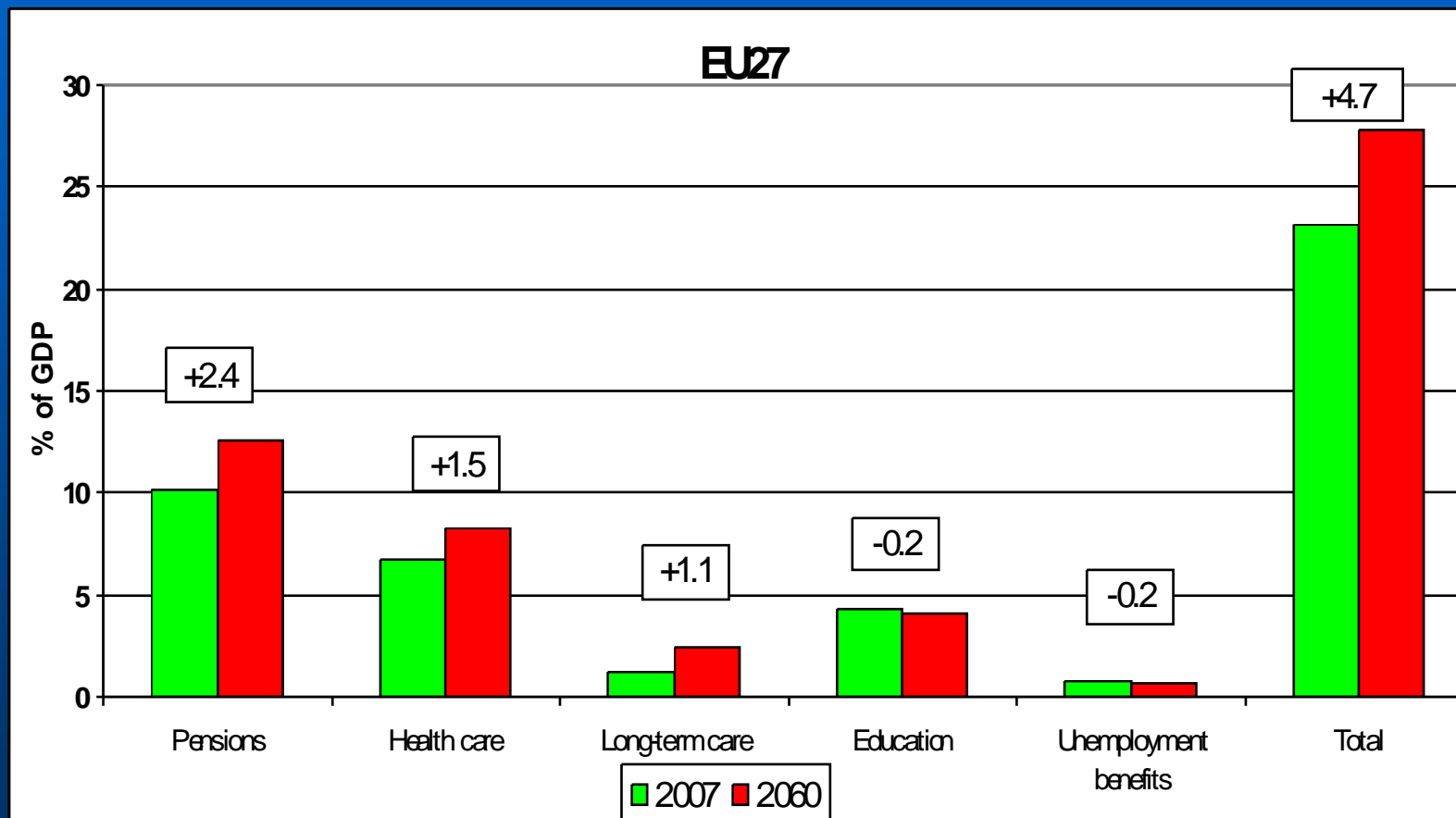
L'approche des perspectives de l'AWG reprend également les dépenses d'éducation et de chômage

Source: Commission européenne, Comité de politique économique (AWG)



Le coût budgétaire du vieillissement ou hausse des dépenses en p.p. du PIB Il sera de 4,7 p.p. de PIB dans l'UE27 entre 2007 et 2060

Source: Commission européenne, Comité de politique économique (AWG)



Mais le coût budgétaire du vieillissement peut être beaucoup plus élevé dans certains pays

(voir colonne 'Baseline': 15,9 p.p. en Grèce, 18 p.p. au Luxembourg)

Source: Commission européenne, Comité de politique économique (AWG)

Total cost of ageing, change 2007-60, p.p. of GDP						
Country	Baseline	Difference from Baseline (scenario - baseline)				
		Higher productivity	Higher employment	Higher empl older workers	Higher life expectancy	Zero migration
BE	6.9	-0.9	-0.6	-0.5	1.1	3.3
BG	3.7	-0.2	-0.3	0.1	1.0	0.5
CZ	5.5	-0.2	0.3	1.0	1.1	2.5
DK	2.6	0.0	-0.5	-0.2	1.1	1.4
DE	4.8	0.1	-0.3	-0.1	1.0	3.5
EE	0.4	-0.1	0.0	0.0	1.0	0.5
IE	8.9	0.0	-0.4	-0.2	1.0	2.4
EL	15.9	-2.0	-0.4	-0.4	0.7	5.0
ES	9.0	-0.9	-0.5	-0.3	1.1	4.3
FR	2.7	-0.7	-0.5	-0.5	1.2	1.4
IT	1.6	-0.5	-0.2	0.0	0.6	3.6
CY	10.8	-0.7	-0.3	-0.1	1.1	10.3
LV	0.4	-0.2	-0.1	-0.1	0.7	0.3
LT	5.4	0.0	-0.2	-0.2	1.0	-0.2
LU	18.0	-0.1	-0.3	-0.2	1.0	14.6
HU	4.1	-0.3	-0.2	-0.2	1.7	2.6
MT	10.2	-0.7	-0.2	-0.2	1.3	3.8
NL	9.4	0.0	-0.7	-0.3	0.4	1.4
AT	3.1	-1.1	-0.5	-0.6	1.1	7.5
PL	-2.4	-0.4	-0.1	-0.1	1.1	0.8
PT	3.4	-0.7	-0.4	-0.2	1.5	4.5
RO	10.1	0.0	-0.3	-0.5	1.2	0.9
SI	12.8	-0.5	-1.1	-0.7	0.9	3.2
SK	5.2	-0.1	-0.1	-0.1	1.0	0.9
FI	6.3	-0.4	-0.5	-0.2	1.3	1.1
SE	2.6	-0.1	-0.4	-0.3	0.6	1.5
UK	5.1	0.0	-0.2	-0.1	1.4	4.5
NO	9.0	0.0	-0.6	:	1.6	1.7
EU27	4.7	-0.4	-0.3	-0.2	1.1	3.1
EA	5.2	-0.5	-0.4	-0.3	1.0	3.1
EA12	5.2	-0.5	-0.4	-0.3	1.0	3.1
EU15	4.8	-0.4	-0.4	-0.3	1.1	3.3
EU10	2.1	-0.3	-0.1	0.1	1.2	1.3
EU25	4.7	-0.4	-0.3	-0.2	1.1	3.1



III. Le contexte particulier de la crise financière et économique

Incidences possibles de la crise

Comment y réagir?



La crise: un nouveau défi qui se surajoute à celui du vieillissement

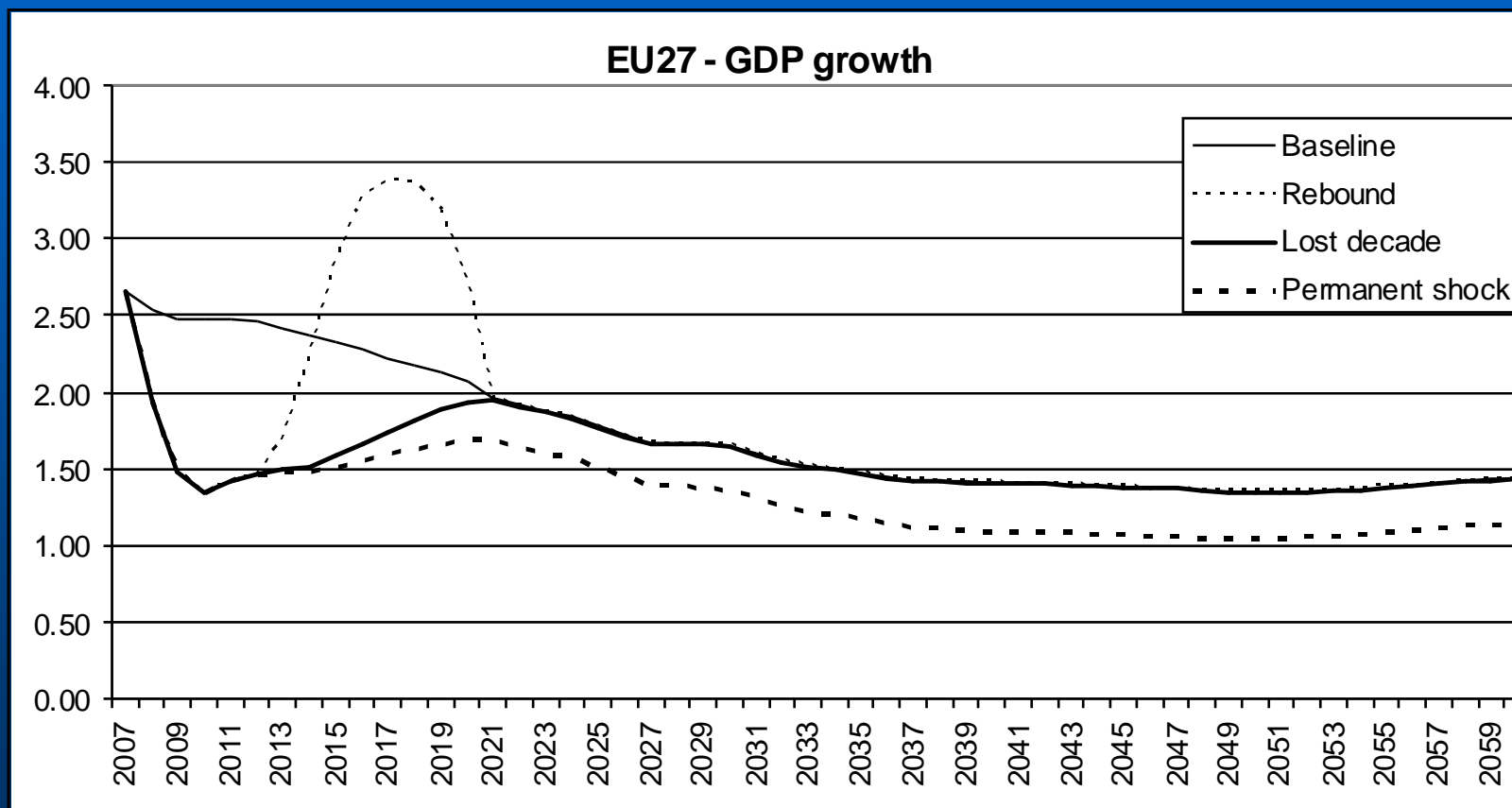
- Elle a conduit à un déclin important et rapide de l'activité économique, allant jusqu'à la récession
- Si elle dure, elle coïncidera avec la baisse des actifs et de la croissance, et l'arrivée à l'âge de la pension des cohortes importantes issues du baby-boom
- En raison des incertitudes actuelles, plutôt qu'un nouveau scénario de base, l'AWG a élaboré des variantes:
 - soit un 'rebond' qui permet de récupérer la croissance perdue et revenir au scénario de base en 2020;
 - soit une 'décade perdue' qui ne rejoint que péniblement ce même niveau en 2020;
 - soit un 'choc permanent' qui se prolonge jusqu'en fin de période.



Quelques scénarios de crise autour du scénario de base

Croissance potentielle du PIB dans l'UE27

Source: Commission européenne, Comité de politique économique (AWG)



L'incidence sur le coût budgétaire du vieillissement pour l'UE27 serait au pire de 1,1 p.p. d'ici 2020 et de 1.6 p.p. d'ici 2060 soit 30% de plus

Source: Commission européenne, Comité de politique économique (AWG)

Country	Age-related expenditure-to-GDP ratio, p.p. of GDP							
	Change 2007-2020				Change 2007-2060			
	Baseline (% of GDP)	Rebound - Baseline	Lost decade - Baseline	Permanent shock - Baseline	Baseline (% of GDP)	Rebound - Baseline	Lost decade - Baseline	Permanent shock - Baseline
BE	1.7	0.0	1.5	2.1	6.9	0.1	2.0	3.6
BG	-0.1	0.0	-0.6	-0.5	3.7	0.0	-1.2	-0.8
CZ	-0.7	0.0	0.4	0.5	5.5	0.0	0.6	0.9
DK	2.6	0.0	0.3	0.7	2.6	0.0	0.2	0.6
DE	0.0	0.0	0.1	0.3	4.8	0.0	0.2	0.3
EE	0.2	0.0	0.3	0.3	0.4	0.0	0.2	0.3
IE	1.4	0.0	1.4	1.5	8.9	0.0	2.2	2.2
GR	1.9	0.0	1.5	1.9	15.9	-0.1	1.3	3.9
ES	1.4	0.0	1.3	1.6	9.0	0.0	1.8	3.2
FR	0.9	0.0	1.4	1.9	2.7	0.0	1.2	2.4
IT	0.3	0.0	1.1	1.4	1.6	0.0	0.5	1.1
CY	1.3	0.1	1.9	2.3	10.8	0.0	1.1	2.0
LV	-0.7	0.0	1.0	1.1	0.4	0.0	0.7	1.0
LT	-0.7	0.0	0.4	0.4	5.4	0.0	0.5	0.6
LU	1.2	0.0	1.2	1.4	18.0	0.0	0.5	0.6
HU	-0.3	0.0	1.6	1.9	4.1	0.0	0.7	1.2
MT	2.3	0.0	1.0	1.2	10.2	0.0	0.8	1.8
NL	2.1	0.0	0.4	0.9	9.4	0.0	0.5	1.1
AT	0.3	0.0	0.8	1.3	3.1	0.0	0.8	2.4
PL	-2.7	0.0	1.0	1.1	-2.4	0.0	0.6	1.1
PT	0.8	0.0	1.0	1.4	3.4	0.0	1.2	2.3
RO	2.0	0.0	-0.2	-0.1	10.1	0.0	-0.3	-0.2
SI	1.9	0.0	-0.2	-0.2	12.8	0.0	-0.2	-0.3
SK	-0.7	0.0	0.5	0.6	5.2	0.0	0.6	0.7
FI	3.0	0.0	1.0	1.4	6.3	0.0	0.7	1.5
SE	-0.3	0.0	1.4	1.7	2.6	0.0	1.6	2.0
UK	0.8	0.0	0.5	0.6	5.1	0.0	0.8	0.9
NO	3.0	0.0	0.1	0.3	9.0	0.0	0.2	0.5
EU27	0.5	0.0	0.9	1.1	4.7	0.0	0.9	1.6
EA	0.7	0.0	0.9	1.2	5.2	0.0	0.9	1.8
EA12	0.7	0.0	0.9	1.3	5.2	0.0	0.9	1.8
EU15	0.7	0.0	0.9	1.2	4.8	0.0	0.9	1.6
EU10	-1.4	0.0	0.8	0.9	2.1	0.0	0.7	1.1
EU25	0.5	0.0	0.9	1.2	4.7	0.0	0.9	1.6



En conclusion de ces scénarios de crise ...

- L'Europe ne peut se permettre ni un choc structurel permanent, ni même de perdre une décennie.
- Le message qui sera lancé sera de mettre rapidement en route une politique ciblée et coordonnée.
- La détérioration des finances publiques rend encore plus importante la nécessité de se souvenir des enjeux du vieillissement et de renforcer les stratégies définies antérieurement pour y faire face.



IV. La stratégie européenne face à l'évolution démographique

La stratégie de l'Union européenne face aux défis de l'évolution démographique repose principalement sur:

- La Stratégie économique en trois points définie à Stockholm en 2001 ('Three-pronged strategy')
- Les Cinq objectifs politiques identifiés par la Commission en 2006 (cf. Commission des Communautés européennes, 2006)



La stratégie en trois points développée à Stockholm en 2001
concerne les aspects financiers et économiques
de l'évolution démographique

Il faut veiller principalement à:

- ***avoir des finances publiques saines et réduire la dette publique***, pour être à même de faire face au choc du vieillissement
→ ceci a été renforcé par le Pacte de Stabilité et de Croissance
- ***augmenter les taux d'emploi et la productivité***, en encourageant les âgés à rester sur le marché du travail, en enlevant les barrières au plein-emploi sur base des expériences nationales réussies
→ ces objectifs ont été réitérés dans les Objectifs de Lisbonne
- ***réformer les systèmes de pensions, de santé et de soins de long terme*** pour assurer leur viabilité financière, leur adéquation et leur équité
→ la Méthode ouverte de coordination permet l'examen des réformes des systèmes au sein et par les Etats membres.



Sur les aspects économiques et financiers toujours ...

... on peut, suite à la crise, ajouter aux points de Stockholm les priorités suivantes:

- réinstaurer un ***fonctionnement adéquat*** des ***marchés financiers*** et des ***modes de taxation***
 - afin d'assurer la croissance et l'emploi
 - protéger les revenus ainsi que les ressources placées dans les 2ème et 3ème piliers et dans les assurances santé complémentaires
- développer des ***systèmes d'éducation et de formation*** efficaces et équitables pour augmenter la productivité et s'ajuster aux besoins futurs en compétences
- ***investir dans des infrastructures et des secteurs d'avenir, à haute technicité***



Les Cinq objectifs identifiés par la Commission en 2006 concernant des aspects davantage sociaux de l'évolution démographique

Ils fixent un cadre aux politiques communes des Etats en matière démographique:

- promouvoir la fécondité en créant de meilleures conditions de vie pour les familles
- valoriser le travail, pour plus d'emplois et une vie active plus longue et de qualité
- rendre l'Europe plus productive et performante
- s'organiser pour recevoir et intégrer les migrants
- assurer des finances publiques viables pour garantir une protection sociale adéquate et l'équité entre les générations.



V. En conclusion ...

La fenêtre d'opportunité, d'ici à 2020, c'est-à-dire avant la conjugaison de la baisse de l'emploi et de la forte hausse du nombre des personnes âgées, était déjà étroite pour préparer le vieillissement. La crise financière et économique la plombe singulièrement.

Face aux exigences de reprise immédiate de la croissance, il importe de ne pas perdre de vue les enjeux colossaux du financement du vieillissement dans les trois prochaines décennies.

Une démarche positive visera à créer une société adaptée à cette opportunité d'une vie plus longue et y préparera les esprits. Elle mettra en place les formations et les infrastructures permettant de créer une société résolument tournée vers le futur. Elle assurera la santé, la qualité de vie et l'équité pour tous, au-delà des générations.



Bibliographie

Bureau fédéral du Plan, DG Statistique et Information économique et Comité scientifique d'accompagnement (2008), « Perspectives de population 2007-2060 », M. Lambrecht, responsable et coordinatrice, Planning Paper 105, Bureau fédéral du Plan, Belgique, Mai 2008
http://www.plan.be/publications/Publication_det.php?lang=fr&TM=30&IS=63&KeyPub=650

Commission des Communautés européennes (2006), « L'avenir démographique de l'Europe, transformer un défi en opportunité », Communication de la Commission, COM(2006)571 final, 12 octobre 2006
http://ec.europa.eu/employment_social/news/2006/oct/demography_fr.pdf

Conseil supérieur des Finances (Belgique) - Comité d'Etude sur le Vieillessement - Rapport annuel – Juin 2008 (le dernier)
<http://www.plan.be/publications/publication.php?lang=fr&TM=65&IS=63>

European Commission (DG ECFIN) and the Economic Policy Committee (AWG) (2008), "The 2009 Ageing Report: Underlying Assumptions and Projection Methodologies », European Economy, nr 7, 2008 (provisional version)
http://ec.europa.eu/economy_finance/publications/publication_summary13784_en.htm

European Commission (DG ECFIN) and the Economic Policy Committee (AWG) (2009), "The 2009 Ageing Report : Economic and Budgetary Projections for the EU-27 Member States (2008-2060)» Forthcoming European Economy. 2 (Working Document). April 2009. Brussels. Tab. Graph. Ann.
http://ec.europa.eu/economy_finance/publications/publication_summary14911_en.htm

Fasquelle N., Festjens M-F, Saintrain M., Scholtus B., Weemaes S. "Le financement à long terme de la sécurité sociale et ses conséquences sur les finances du pouvoir fédéral"
http://www.plan.be/publications/Publication_det.php?lang=fr&TM=66&IS=63&KeyPub=773

Lambrecht M. (2004), "Vieillessement et financement des dépenses", Espace de Libertés, n° 321, mai 2004, pp 4-7
<http://www.ulb.ac.be/cal/edl/magazine/2004/download/Magazine%20321%20-%20mai%202004.pdf>

Lambrecht, M. (2009) "Budgetary Sustainability of Ageing: Belgian and European Answers", in R.C.Schoenmaeckers and Lieve Vanderleyden, eds, "Population Ageing. Towards an Improvement of the Quality of Life?", Studiedienst van de Vlaamse Regering, SVR-Studie 2009/01, Brussels, pp. 153-180

Saintrain M., Weemaes S., « Accumuler des surplus budgétaires pour faire face au vieillissement démographique en Belgique: réalités et perspectives », Working Paper 07-08, Federal Planning Bureau, March 2008
http://www.plan.be/publications/Publication_det.php?lang=fr&TM=37&IS=71&KeyPub=630&Type=21



Notes personnelles

