

Monitoring van de relancestrategie van de Federale regering

Voortgangsverslag

Juli 2013

Federaal Planbureau

Het Federaal Planbureau (FPB) is een instelling van openbaar nut.

Het FPB voert beleidsrelevant onderzoek uit op economisch, sociaal-economisch vlak en op het vlak van leefmilieu. Hiertoe verzamelt en analyseert het FPB gegevens, onderzoekt het aanneembare toekomstscenario's, identificeert het alternatieven, beoordeelt het de gevolgen van beleidsbeslissingen en formuleert het voorstellen.

Het stelt zijn wetenschappelijke expertise onder meer ter beschikking van de regering, het Parlement, de sociale gesprekspartners, nationale en internationale instellingen. Het FPB zorgt voor een ruime verspreiding van zijn werkzaamheden. De resultaten van zijn onderzoek worden ter kennis gebracht van de gemeenschap en dragen zo bij tot het democratisch debat.

Het Federaal Planbureau is EMAS en Ecodynamische Onderneming (drie sterren) gecertificeerd voor zijn milieubeheer.

url: <http://www.plan.be>

e-mail: contact@plan.be

Publicaties

Terugkerende publicaties:

Vooruitzichten

De "Short Term Update"

Planning Paper

Working Paper

Dit rapport kwam tot stand in samenwerking met de FOD Sociale Zekerheid (Guy Van Camp), de FOD Werkgelegenheid, Arbeid en Sociaal Overleg (Jan Van Thuyne), de FOD Economie, KMO, Middenstand en Energie (Liliane Turloot en Peter Van Herreweghe) en de POD Wetenschapsbeleid (Jeoffrey Malek Mansour). (Contactpersonen tussen haakjes)

Het Federaal Planbureau is verantwoordelijk voor de eindcoördinatie van dit rapport.

Hebben bijgedragen: Bart De Ketelbutter, Greet De Vil, Ludovic Dobbelaere, Michel Dumont, Jean-Maurice Frère, Koen Hendrickx, Chantal Kegels, Peter Stockman, Jan van der Linden.

Algemene coördinatie en contactpersoon: Bart Hertveldt (bh@plan.be).

Overname wordt toegestaan, behalve voor handelsdoeleinden, mits bronvermelding.

Verantwoordelijke uitgever: Henri Bogaert

Federaal Planbureau

Kunstlaan 47-49, 1000 Brussel

tel.: +32-2-5077311

fax: +32-2-5077373

e-mail: contact@plan.be

<http://www.plan.be>

Monitoring van de relancestrategie van de Federale regering

Voortgangsverslag

Juli 2013

Inhoudstafel

Synthese	1
1. Inleiding	4
2. Overzicht en stand van zaken van de maatregelen van de federale relancestrategie	6
3. Analyse en opvolging van de maatregelen van de federale relancestrategie	18
3.1. Koopkracht van de burgers versterken	18
3.1.1. Overzicht van de maatregelen	18
3.1.2. Analyse van de maatregelen en indicatoren	18
3.2. Ondersteunen van de werkgelegenheid	24
3.2.1. Overzicht van de maatregelen	24
3.2.2. Analyse van de maatregelen en indicatoren	24
3.3. De competitiviteit van de ondernemingen versterken en de KMO's beter ondersteunen	29
3.3.1. Overzicht van de maatregelen	29
3.3.2. Analyse van de maatregelen en indicatoren	31
3.4. Betere beheersing van de energieprijzen en betere werking van de markten	36
3.4.1. Overzicht van de maatregelen	36
3.4.2. Analyse van de maatregelen en indicatoren	37
3.5. Bevorderen van onderzoek en ontwikkeling (O&O) en innovatie	41
3.5.1. Overzicht van de maatregelen	41
3.5.2. Analyse van de maatregelen en indicatoren	42

Lijst van tabellen

Tabel 1	De koopkracht van de burgers versterken	7
Tabel 2	Het ondersteunen van de werkgelegenheid	9
Tabel 3	De competitiviteit van de ondernemingen versterken en de KMO's beter ondersteunen	13
Tabel 4	Betere beheersing van de energieprijzen en betere werking van de markten.....	16
Tabel 5	Bevorderen van onderzoek en ontwikkeling (O&O) en innovatie.....	17
Tabel 6	Evolutie van de voornaamste benefit ratio's (BR) naar regeling en uitkering	20
Tabel 7	Werkgelegenheidsgraden specifieke doelgroepen.....	24
Tabel 8	Situatie jongeren op de arbeidsmarkt	25
Tabel 9	Bijdrageverminderingen voor KMO-starters.....	27
Tabel 10	Effect van regeringsmaatregelen en substitutie-effect op de energieprijzen in 2012.....	37
Tabel 11	Fiscale uitgaven in het kader van O&O.....	42
Tabel 12	O&O-uitgaven	42

Tabel 13	Innovatiegraad en returns van innovatie	43
Tabel 14	Werkgelegenheid van kenniswerkers	43
Tabel 15	Aandeel personen met diploma hoger onderwijs	44
Tabel 16	Opleidingsniveau van de bevolking volgens studiedomein	44
Tabel 17	Indicator levenslang leren	44

Lijst van figuren

Figuur 1	Verdeling van de vervangingsinkomens en de werkbonus per deciel	19
Figuur 2	Consumptiequote van de huishoudens per kwintiel	19
Figuur 3	Prijsverloop per inkomensklasse	21
Figuur 4	Indicator van het consumentenvertrouwen	22
Figuur 5	Gezinsconsumptie per capita tegen constante prijzen	23
Figuur 6	Structurele lastenverlaging: effect van hervorming in eerste en tweede kwartaal 2013	25
Figuur 7	Vergelijking maandelijkse loonkost ten laste van de werkgever voor verschillende regimes	26
Figuur 8	Verloop marktaandeel in de wereldhandel (goederen en diensten)	31
Figuur 9	Ondernemerschap - Voorkeur voor een job als zelfstandige	32
Figuur 10	Ondernemerschap - Oprichten of overnemen van een onderneming	32
Figuur 11	Verloop van opgestarte en stopgezette ondernemingen	33
Figuur 12	Kredietverstrekking door ingezeten banken aan niet-financiële ondernemingen	34
Figuur 13	Resultaat van kredietaanvragen door KMO's bij banken	35
Figuur 14	Opsplitsing van de elektriciteitsprijs en aardgasprijs in componenten	38
Figuur 15	Bijdrage van elke component van het HICP aan het inflatieverschil tussen België en de buurlanden	39
Figuur 16	Aandeel van de producten in het HICP waarvoor de prijzen in België sneller gestegen zijn dan in de drie buurlanden	39

Synthese

Het voorliggende document is het tweede zesmaandelijks voortgangsrapport waarin het Federaal Planbureau (FPB) verslag uitbrengt over de monitoring van de relancestrategie die door de Federale regering in de zomer van 2012 werd aangekondigd.

De economische context van de relancestrategie

De financiële en economische crisis die in 2008 haar intrede deed, heeft zich in België en de rest van de Europese Unie vertaald in een langdurige verzwakking van de economische groei en verslechterende overheidsfinanciën.

Vanaf midden 2008 werd de mondiale crisis duidelijk zichtbaar in de groei van de Belgische economie. In de eerste helft van 2009 lag het Belgische bbp ruim 4% lager dan een jaar eerder. De daarop volgende herleving was aanvankelijk vrij spectaculair, maar vanaf begin 2011 begon de motor opnieuw te sputteren. Eind 2012 lag het Belgische bbp amper 0,1% boven het niveau van midden 2008. Dit alles bleef uiteraard niet zonder gevolgen voor de arbeidsmarkt, zij het dat de effecten slechts met enige vertraging zichtbaar werden. De werkgelegenheid kende in de loop van 2009 een eerste inzinking en zette, na een tijdelijke herneming, vanaf begin 2012 opnieuw een dalende lijn in. Na een afname in 2011 steeg het aantal niet-werkende werkzoekenden opnieuw, tot bijna 560 000 personen jaargemiddeld in 2012, ongeveer 60 000 personen hoger dan het niveau van 2008. Mede als gevolg van de verslechterde arbeidsmarktsituatie bereikte het consumentenvertrouwen in 2012 een dieptepunt op een niveau vergelijkbaar met de laagterecords van 2008 en 1993. In de loop van 2012 zakte de gezinsconsumptie per capita (in volumetermen) weg onder het niveau van voor het uitbreken van de crisis. Bovendien viel vanaf 2010, na een relatieve verbetering gedurende de drie voorgaande jaren, het Belgische marktaandeel in de wereldhandel opnieuw sterker terug dan het marktaandeel van onze buurlanden. Als gevolg van zowel een afname van het aantal startende ondernemingen als een stijging van het aantal stopzettingen, evolueerde het saldo van starters en stopzettingen sinds medio 2011 in dalende lijn. Tot slot voegen we hier nog aan toe dat vanaf het tweede kwartaal van 2012 een algemene verzwakking van de kredietverlening aan ondernemingen optrad, te wijten aan een afname van de kredietvraag en het feit dat ondernemingen geconfronteerd werden met toenemende belemmeringen die de toegang tot het bankkrediet bemoeilijkten.

De federale relancestrategie

In die barre economische context kondigde de Belgische Federale regering in de zomer van 2012 haar relancestrategie aan, die, binnen een zeer krappe budgettaire bestedingsruimte, nieuwe zuurstof moest geven aan de economie. Het vermijden van een ontsporing van de overheidsfinanciën enerzijds en van een negatieve spiraal van budgettaire sanering met negatieve impact op de economische activiteit anderzijds, noopte de beleidsmakers tot een delicate evenwichtsoefening.

Omdat voor een duurzame relance van de economie verschillende elkaar versterkende hefbomen noodzakelijk zijn, heeft de regering haar strategie opgesteld rond vijf krachtlijnen: (1) de koopkracht van de burgers versterken; (2) het ondersteunen van de werkgelegenheid; (3) de competitiviteit van de ondernemingen versterken; (4) het beheersen van de energieprijzen en een betere werking van de

markten in de hand werken; en (5) het bevorderen van onderzoek en ontwikkeling (O&O) en innovatie. Gezien de beperkte budgettaire bestedingsruimte, bestond de uitdaging erin in elk van die domeinen zogenaamde 'buitenkanseffecten' zoveel mogelijk te vermijden en de maatregelen vooral te richten op die doelgroepen waar ze maximaal effect zouden sorteren. Zo werden de koopkrachtimpulsen vooral gericht op de lagere inkomens, werden socialebijdrageverminderingen geheroriënteerd naar bepaalde kwetsbare werkgelegenheidscategorieën en werden specifieke maatregelen genomen voor KMO's.

Het monitoringproces

In het kader van de relancestrategie werd tevens een procedure voor opvolging en monitoring ingesteld, die inhoudt dat het FPB om het half jaar aan de regering een verslag voorlegt over de evolutie van deze procedure en de efficiëntie van de genomen maatregelen in het licht van de doelstellingen van de strategie. In januari 2013 werd een eerste voortgangsverslag opgesteld. Het voorliggende rapport is dus het tweede in de rij.

In uitvoering van de kadernota van de relancestrategie coördineert het FPB dit monitoringproces en organiseert hiertoe een samenwerking met de betrokken besturen. Concreet werd voor elk van de hierboven opgelijste vijf domeinen een domeincoördinator aangesteld, meer bepaald de FOD Sociale Zekerheid voor domein (1), de FOD Werkgelegenheid, Arbeid en Sociaal Overleg voor domein (2), de FOD Economie, KMO, Middenstand en Energie voor domeinen (3) en (4) en de POD Wetenschapsbeleid (Belspo) voor domein (5). Het FPB staat in voor de eindredactie van het rapport en draagt er de eindverantwoordelijkheid van. De organisatiestructuur via domeincoördinatoren heeft op het terrein geleid tot een vruchtbare samenwerking tussen experts en een bundeling van expertise, onder meer gematerialiseerd in het aanleggen van een bibliotheek van achtergrondnota's en metadata.

Overzicht en stand van zaken van de maatregelen

Dit tweede voortgangsverslag geeft vooreerst een overzicht van de maatregelen die opgevolgd worden in het kader van de relancestrategie en geeft een stand van zaken van de voortgang van uitvoering van die maatregelen.

Een eerste hefboom die de Federale regering heeft gekozen in haar strategie om de relance van de economie te bewerkstelligen is het versterken van de koopkracht van de burgers. Door de koopkrachtbevorderende maatregelen niet gelijk te spreiden over alle burgers, maar vooral te richten op de lagere inkomens (lage lonen en vervangingsinkomens), hoopt men een grotere impact te genereren op de consumptieve bestedingen.

Een tweede hefboom in het relancebeleid is het bevorderen van de werkgelegenheid. Een reeks werkgelegenheidsbevorderende maatregelen uit de relancestrategie zijn in het bijzonder gericht naar bepaalde doelgroepen. Nochtans is een specifiek doelgroepenbeleid niet altijd voldoende of de beste oplossing. Een aantal elementen die de toegang tot de arbeidsmarkt bemoeilijken zijn immers van meer structurele aard. In de relancestrategie zijn daarom ook een reeks werkgelegenheidsmaatregelen met een algemene draagwijdte opgenomen.

Een volgende hefboom voor economische relance is het versterken van de competitiviteit. Wegens het belang van de KMO's voor de Belgische economie, heeft de regering er bovendien voor geopteerd een aantal maatregelen specifiek op die ondernemingen te richten. Aangezien competitiviteit een begrip is met vele dimensies zijn de maatregelen in dit domein dan ook vrij verscheiden. Finaal hebben ze allemaal tot doel bij te dragen tot een gunstig ondernemingsklimaat en het ondernemerschap te bevorderen.

Een vierde hefboom is de verbetering van de werking van de markten in het algemeen en van de energiemarkten in het bijzonder. Een aantal maatregelen uit de relancestrategie (onder meer de hervorming van de mededingingsautoriteit) trachten bij te dragen aan een correcte en meer transparante prijsvorming. Een beheersing van de algemene inflatie en in het bijzonder van de prijsevolutie van energieproducten is van belang om de koopkracht van de gezinnen en de competitiviteit van de ondernemingen te vrijwaren.

Een laatste hefboom in het relancebeleid is het bevorderen van O&O en innovatie. Hoewel een groot deel van dit beleidsterrein onder de bevoegdheid van de gewesten en gemeenschappen valt, zijn in de federale relancestrategie toch een aantal maatregelen terug te vinden die tot doel hebben onderzoek en ontwikkeling te ondersteunen.

Sinds de publicatie van het eerste voortgangsverslag begin dit jaar zijn grote vorderingen gemaakt met de omzetting van de relancemaatregelen in wetten en uitvoeringsbesluiten. Een aantal maatregelen zijn reeds van kracht; andere zullen geïmplementeerd worden in de tweede helft van 2013 en 2014. Op concrete resultaten van een aantal werkgroepen en platformen, die voornamelijk opgezet zijn om beleidsvoorbereidend werk te verrichten, is het voorlopig nog wachten.

Cijfermatige nulmeting van de maatregelen

Gezien de reactietijd die verloopt tussen de introductie van een maatregel en veranderingen in het gedrag van economische agenten enerzijds, en de vertragingen in het ter beschikking komen van statistieken anderzijds, zal een evaluatie van de efficiëntie van de maatregelen pas ten vroegste mogelijk worden in de rapporten van begin en midden 2014. In het voorliggende rapport wordt via een aantal geselecteerde indicatoren enkel een cijfermatige nulmeting vóór maatregelen gepresenteerd of, waar mogelijk, een eerste inschatting van de ex ante impact gemaakt.

1. Inleiding

De financiële en economische crisis die in 2008 haar intrede deed, heeft zich in België en de rest van de Europese Unie vertaald in een langdurige verzwakking van de economische groei en verslechterende overheidsfinanciën. In die barre economische context kondigde de Belgische Federale regering in de zomer van 2012 haar relancestrategie aan, die, binnen een zeer krappe budgettaire bestedingsruimte, nieuwe zuurstof moet geven aan de economie. Het vermijden van een ontsporing van de overheidsfinanciën enerzijds en van een negatieve spiraal van budgettaire sanering met negatieve impact op de economische activiteit anderzijds, noopte de beleidsmakers tot een delicate evenwichtsoefening.

Omdat voor een duurzame relance van de economie verschillende elkaar versterkende hefboomen noodzakelijk zijn, heeft de regering haar strategie opgesteld rond vijf krachtlijnen: (1) de koopkracht van de burgers versterken; (2) het ondersteunen van de werkgelegenheid; (3) de competitiviteit van de ondernemingen versterken; (4) het beheersen van de energieprijzen en een betere werking van de markten in de hand werken; en (5) het bevorderen van onderzoek en ontwikkeling (O&O) en innovatie. Gezien de beperkte bestedingsruimte, bestond de uitdaging erin in elk van die domeinen zogenaamde 'buitenkanseffecten' zoveel mogelijk te vermijden en de maatregelen vooral te richten op die doelgroepen waar ze maximaal effect zouden sorteren.

In het kader van de relancestrategie werd tevens een procedure voor opvolging en monitoring ingesteld, die inhoudt dat het Federaal Planbureau (FPB) om het half jaar aan de regering een verslag voorlegt over de evolutie van deze procedure en de efficiëntie van de genomen maatregelen in het licht van de doelstellingen van de strategie. In januari 2013 werd een eerste voortgangsverslag opgesteld. Het voorliggende rapport is dus het tweede in de rij.

Dit tweede voortgangsverslag geeft een overzicht van de maatregelen die opgevolgd worden en geeft een stand van zaken van de voortgang van uitvoering van die maatregelen (hoofdstuk 2). Het spreekt voor zich dat de lijst van op te volgen maatregelen eventueel in de loop van de tijd zal moeten aangepast worden in functie van nieuwe regeringsbeslissingen. Daarnaast wordt in dit rapport getracht een eerste analyse van de maatregelen te maken (hoofdstuk 3). Gezien de reactietijd die verloopt tussen de introductie van een maatregel en veranderingen in het gedrag van economische agenten enerzijds, en de vertragingen in het ter beschikking komen van statistieken anderzijds, zal een evaluatie van de efficiëntie van de maatregelen pas ten vroegste mogelijk worden in de rapporten van begin en midden 2014. Hier wordt via een aantal geselecteerde indicatoren enkel een cijfermatige nulmeting vóór maatregelen gepresenteerd of, waar mogelijk, een eerste inschatting van de ex ante impact gemaakt.

In uitvoering van de kadernota van de relancestrategie leidt het FPB het monitoringproces en organiseert hiertoe een samenwerking met de betrokken besturen. Concreet werd voor elk van de hierboven opgelijste vijf domeinen een domeincoördinator aangesteld, meer bepaald de FOD Sociale Zekerheid voor domein (1), de FOD Werkgelegenheid, Arbeid en Sociaal Overleg voor domein (2), de FOD Economie, KMO, Middenstand en Energie voor domeinen (3) en (4) en de POD Wetenschapsbeleid (Belspo) voor domein (5). De taak van de domeincoördinatoren bestaat erin de administraties in het betrokken domein te contacteren, concrete voorstellen te doen voor de keuze van

de te rapporteren indicatoren, het aanleggen van metadata, de data met betrekking tot de indicatoren te verzamelen en een beknopte beschrijvende analyse voor het betrokken domein te maken. Die informatie wordt vervolgens doorgegeven aan het FPB, die instaat voor de eindredactie van het rapport en er de eindverantwoordelijkheid van draagt. Die organisatiestructuur via domeincoördinatoren heeft op het terrein geleid tot een vruchtbare samenwerking tussen experts en een bundeling van expertise, onder meer gematerialiseerd in het aanleggen van een bibliotheek van achtergrondnota's en metadata. Het FPB wenst de verschillende besturen te bedanken voor hun bijdrage aan dit rapport.

2. Overzicht en stand van zaken van de maatregelen van de federale relancestrategie

De relancestrategie is een permanent proces, opgebouwd rond een aantal pijlers. Vertrekpunt is het pakket van veertig maatregelen opgenomen in de Kadernota Relancestrategie, die op de Ministerraad van 20 juli 2012 werd goedgekeurd. Een tweede pijler is de versterkte samenwerking met de Gewesten en Gemeenschappen voor de uitvoering van concrete maatregelen in het domein van KMO's, werk, onderzoek en innovatie, en administratieve vereenvoudiging. Een derde pijler is het overleg met de sociale partners rond acht gezamenlijk geïdentificeerde werkthema's: de loonnorm en de loonkost, de modernisering van de arbeidsmarkt, het interprofessioneel brutominimumloon (met inbegrip voor de werknemers jonger dan 21), de heroriëntering van bepaalde lastenverminderingen, het opleiden van de werknemers, innovatie en O&O, de welvaartsenveloppe en administratieve vereenvoudiging. Een vierde en laatste pijler is de specifieke samenwerking met sleutelsectoren van de Belgische economie (momenteel met de chemiesector en de farmaceutische sector).

Hieronder wordt een overzicht gegeven van de maatregelen die in deze monitoringoefening zullen opgevolgd worden (de scope van de relancestrategie) en wordt een stand van zaken (toestand 30 juni 2013) gegeven van de voortgang van uitvoering van de maatregelen (behandeling in werkgroepen, concretisering in wetteksten, datum van inwerkingtreding, operationeel worden van aangekondigde hervormingen...). De maatregelen worden in tabelvorm beschreven, gegroepeerd rond de vijf hierboven opgelijste domeinen.

Tabel 1 De koopkracht van de burgers versterken

MAATREGEL	DETAIL MAATREGEL	STAND VAN ZAKEN (30.06.2013)
Verhoging sociale en fiscale werkbonus	De sociale werkbonus is vanaf 01.01.2013 aangepast zodat het voordeel (vermindering persoonlijke bijdrage) lineair afloopt van 175 €/maand naar 0 € in functie van de hoogte van het loon. Vanaf 01.04.2013 is het basisbedrag van de vermindering opgetrokken van 175 € naar 184 €. De fiscale werkbonus is in een eerste fase verhoogd van 5,70% naar 8,95% en zal vermoedelijk nog verder aangepast worden.	Sociale werkbonus: KB 24.01.2013 (B.S. 07.02.2013) en KB 10.04.2013 (B.S. 23.04.2013) Fiscale werkbonus: KB van 11.12.2012 (B.S. 14.12.2012) tot wijziging van het KB/WIB 92, op het stuk van de bedrijfsvoorheffing
Besteding welvaartsenveloppe 2013-2014 en bijkomende welvaartsaanpassingen op initiatief van de regering ¹	Besteding enveloppe voor welvaartsaanpassing 2013-14 wordt vooral gericht op de laagste uitkeringen in de sociale zekerheid en de sociale bijstand, op basis van unaniem voorstel van de sociale partners (overgemaakt aan de regering op 14.01.2013). Bijkomende welvaartsaanpassingen op initiatief van de regering.	
Regeling werknemers		
Pensioenen	Verhoging minima met 1,25%	Vanaf 01.09.2013
	Verhoging vakantiegeld met 5% in 2013 en 3,4% in 2014	Vanaf 01.05.2013
	Verhoging met 2% van de uitkeringen die ingegaan zijn in de loop van 2008	Vanaf 01.09.2013
Invaliditeitsuitkeringen	Optrekken forfait tegemoetkoming 'Hulp van derden' tot 20 €	Vanaf 01.04.2013
	Optrekken vakantiegeld invaliden met 66 € in 2013 en 100 € in 2014	Vanaf 01.05.2013
	Verhoging minima regelmatige werknemers met 1,25%	Vanaf 01.09.2013
	Verhoging minima onregelmatige werknemers met 2%	Vanaf 01.09.2013

¹ Om presentatieredenen worden in deze tabel enkel maatregelen opgenomen met een geraamde (ex ante) budgettaire kost van meer dan 10 miljoen € over de jaren 2013 en 2014 samen.

RAPPORT

MAATREGEL	DETAIL MAATREGEL	STAND VAN ZAKEN (30.06.2013)
Werkloosheidsuitkeringen	Verhoging berekeningsplafonds met 2% voor nieuwe gerechtigden en maximale uitkeringen met 2% voor reeds gerechtigden	Vanaf 01.04.2013
	Uitkering tijdelijke werkloosheid bepalen als 70% van het geplafonneerd loon	Vanaf 01.04.2013
	Verhoging minima en forfaits met 2% met uitzondering van tijdskrediet en loopbaanonderbreking	Vanaf 01.09.2013
Regeling zelfstandigen		
Pensioenen	Verhoging minimumpensioen met 1,25%	Vanaf 01.09.2013
	Verhoging van het gezinsminimumpensioen zelfstandigen tot het niveau van het gezinsbedrag van het minimumpensioen bij werknemers	Vanaf 01.04.2013
Sociale bijstand ²		
Inkomensgarantie voor ouderen	Verhoging met 2%	Vanaf 01.09.2013
Tegemoetkomingen personen met handicap	Verhoging met 2%	Vanaf 01.09.2013
Leefloon	Verhoging met 2%	Vanaf 01.09.2013

Bron: FPB

² Voorstel van de sociale partners.

Tabel 2 Het ondersteunen van de werkgelegenheid

MAATREGEL	DETAIL MAATREGEL	STAND VAN ZAKEN (30.06.2013)
Creatie 10 000 instapstages	Creatie van 10 000 stageplaatsen per jaar voor schoolverlaters met hoogstens diploma hoger secundair onderwijs. Inschakelingsuitkering (898 €, waarvan 200 € ten laste van bedrijf). Vermindering patronale bijdrage (voor max. 4 jaar) bij aanwerving van de jongere aan het eind van de stage.	Wettelijk kader geregeld door KB van 10.11.2012 (B.S. 23.11.2012), met ingang van 01.01.2013. Akkoord over verdeelsleutel naar Gewesten op basis van EAK. Eerste stages in februari 2013, momenteel 100-tal stages. Doelstelling 10 000 instapstageplaatsen in 2014.
Engagement werkgevers 1% stageplaatsen voor jongeren	Aan de werkgevers wordt een engagement gevraagd om 1% stageplaatsen aan te bieden. Het gaat om plaatsen voor de verschillende vormen van alternerend leren, overeenkomsten werk-opleiding en opleidingen via de gewestelijke bemiddelingsdiensten zoals IBO (individuele beroepsopleiding) en instapstages. Aan de sectoren zal worden gevraagd extra inspanningen te leveren om deze stages extra te ondersteunen, onder meer via hun vormingsfondsen en door het sluiten van collectieve arbeidsovereenkomsten 'risicogroepen', die zich richten op deze vormen van opleidingen.	Wet houdende tewerkstellingsplan van 27.12.2012 (B.S. 31.12.2012). KB van 13.02.2013 (B.S. 11.03.2013). Technische aanpassing (specifieke code) in Dimona is klaar, dus aangifte stagiairs en opvolging door RSZ is technisch mogelijk (KB van 14.01.2013, B.S. 24.01.2013). Tot 2015 is dit enkel moreel engagement. Indien de 1% dan niet bereikt is, wordt deze afdwingbaar op ondernemingsniveau met sancties.
Doelgroepvermindering voor mentors	Mentors in het kader van de instapstages komen in aanmerking voor de doelgroepvermindering voor mentors. De doelgroepvermindering voor mentors wordt vanaf het eerste kwartaal 2013 verdubbeld tot 800 €. De mentoropleidingen die in aanmerking komen voor de doelgroepvermindering worden nader omschreven en ze komen eveneens in aanmerking voor terugbetaling via het betaald educatief verlof mits ze aan een aantal voorwaarden voldoen. Deze opleidingen moeten geen 32 uren omvatten en kunnen voor een deel tijdens de werkuren worden gevolgd. Indien de stagiairs/leerlingen bij de RSZ gekend zijn via de DmfA- of Dimona-aangifte, zal het niet langer nodig zijn om hiervoor een overeenkomst met vermelding van een engagement van de werkgever, op te stellen en over te maken aan de RSZ.	KB van 24.01.2013 (B.S. 04.02.2013) en KB van 11.02.2013 (B.S. 11.03.2013). Ingegaan vanaf eerste kwartaal 2013.

MAATREGEL	DETAIL MAATREGEL	STAND VAN ZAKEN (30.06.2013)
Verhoging bijdrageverminderingen voor eerste 3 aanwervingen (KMO-starters)	Bijdrageverminderingen: eerste werknemer: 1 500 € gedurende 5 kwartalen, 1 000 € gedurende 4 kwartalen, 400 € gedurende de 4 laatste kwartalen; tweede werknemer: 1 000 € gedurende 5 kwartalen, 400 € gedurende 8 kwartalen; derde werknemer: 1 000 € gedurende 5 kwartalen, 400 € gedurende 4 kwartalen.	KB van 04.03.2013 (B.S. 26.03.2013). Ingegaan vanaf vierde kwartaal 2012 op nieuwe aanwervingen en vanaf eerste kwartaal op volledige stock begunstigen.
Omvorming doelgroepvermindering voor (erg-)laaggeschoolde jonge werknemers	De doelgroepvermindering voor erg-laaggeschoolde jongeren (i.e. niet in het bezit van een getuigschrift of diploma van de tweede graad van het secundair onderwijs of van het lager secundair onderwijs) wordt voor de nieuwe instroom versterkt tot 12 kwartalen aan 1 500 € en 4 kwartalen aan 400 €. De doelgroepvermindering voor laaggeschoolde jongeren (i.e. hoogst behaalde diploma is lager secundair onderwijs) wordt voor de nieuwe instroom versterkt tot 8 kwartalen aan 1 500 € en 4 kwartalen aan 400 €. Beide verminderingen worden slechts toegekend indien de jongere is aangeworven voor zijn 26ste verjaardag en worden enkel toegekend bij een refertekwartaalloon van maximaal 9 000 €.	Wet houdende tewerkstellingsplan van 27.12.2012 (B.S. 31.12.2012). KB van 24.01.2013 (B.S. 04.02.2013). Ingegaan vanaf eerste kwartaal 2013. Stopzetting vanaf eerste kwartaal 2013 van doelgroepvermindering voor jongeren met een laag loon.
Invoering doelgroepvermindering voor middengeschoolde jonge werknemers	De doelgroepvermindering voor deze middengeschoolde jongeren (i.e. hoogst behaalde diploma is hoger secundair onderwijs) bedraagt gedurende 4 kwartalen 1 000 € en 8 kwartalen 400 €. De jongere is jonger dan 26 jaar bij aanwerving, middengeschoold en minstens zes maanden werkzoekend. Deze doelgroepvermindering is eveneens geldig voor middengeschoolde mindervalide jongeren aangeworven voor hun 26ste verjaardag. Deze vermindering wordt enkel toegekend bij een refertekwartaalloon van maximaal 9 000 €.	Wet houdende tewerkstellingsplan van 27.12.2012 (B.S. 31.12.2012). KB van 24.01.2013 (B.S. 04.02.2013). Ingegaan vanaf eerste kwartaal 2013.
Omvorming doelgroepvermindering voor oudere werknemers	Voortaan zal een doelgroepvermindering gelden van 400 € per kwartaal vanaf de leeftijd van 54 jaar, 1 000 € per kwartaal vanaf de leeftijd van 58 jaar, 1 500 € per kwartaal vanaf de leeftijd van 62 jaar en 800 € per kwartaal vanaf de leeftijd van 65 jaar. De doelgroepvermindering wordt enkel toegekend bij een refertekwartaalloon van maximaal 13 401,07 €.	Wet houdende tewerkstellingsplan van 27.12.2012 (B.S. 31.12.2012). KB van 24.01.2013 (B.S. 04.02.2013). Ingegaan vanaf eerste kwartaal 2013.

MAATREGEL	DETAIL MAATREGEL	STAND VAN ZAKEN (30.06.2013)
Versterken structurele werkgeversbijdragevermindering	<p>Optrekken van de lageloonrens (tot 6 150 €) waaronder werkgevers kunnen genieten van een verhoogde bijdragevermindering (lagelonencomponent). Werkgevers zullen dus voor een groter aantal werknemers kunnen genieten van deze hogere structurele bijdragevermindering.</p> <p>Het forfait van de structurele bijdragevermindering wordt verhoogd tot 452,50 € per kwartaal vanaf het tweede kwartaal 2013. Ook de lage en hoge loongrens wordt aangepast. Vanaf het tweede kwartaal 2013 bedraagt die 5 575,93 € voor de lage lonen en 13 359,80 € voor de hoge lonen.</p>	<p>Lageloonrens: Wet houdende tewerkstellingsplan van 27.12.2012 (B.S. 31.12.2012). KB van 24.01.2013 (B.S. 04.02.2013). Ingegaan vanaf eerste kwartaal 2013.</p> <p>KB 12.06.2013 (B.S. 27.06.2013). Ingegaan vanaf tweede kwartaal 2013.</p>
Verplichte bestemming 0,05% sectorfondsen voor opleiding risicogroepen	<p>Deze maatregel legt aan de sociale partners de verplichting op om 0,05% van hun sectorfondsen te gebruiken voor de opleiding van 4 categorieën 'risicowerknemers'. Het gaat om volgende risicogroepen: (1) werknemers van minstens 50 jaar oud die werken in de sector; (2) werknemers van minstens 40 jaar oud die werken in de sector en bedreigd zijn met ontslag; (3) niet-werkenden zoals langdurig werkzoekenden, werklozen, laaggeschoolde werkzoekenden, werkzoekenden uit het beroepsonderwijs, mindervaliden, herintreders, leefloners en slachtoffer van herstructurerings; (4) jongeren in alternerend leren, IBO en instapstages. Daarnaast ook mogelijkheid voor financiering bijkomende inspanningen voor risicogroepen.</p>	<p>Bijkomende inspanningen: Wet houdende tewerkstellingsplan van 27.12.2012 (BS 31.12.2012). KB van 19.02.2013 (B.S. 08.04.2013).</p>
Vermindering loonkost tewerkgestelde mindervaliden	<p>De maatregel Activa voor personen met een verminderde arbeidsgeschiktheid wordt versterkt door de duurtijd van de activering van de werkloosheidsuitkeringen te verlengen van 24 naar 36 maanden.</p>	<p>KB van 30.09.2012 (B.S. 12.10.2012). Ingegaan vanaf 01.10.2012.</p>
Jobcreatie in non-profitsector	<p>Aanwerving van 800 extra VTE in de non-profitsector.</p>	<p>Akkoord over besteding 40 mln € in sociaal akkoord non-profitsector.</p>

MAATREGEL	DETAIL MAATREGEL	STAND VAN ZAKEN (30.06.2013)
Horeca: forfaitaire vermindering sociale bijdragen voltijders	Toekenning van een forfaitaire bijdragevermindering in horecabedrijven met maximaal 50 werknemers voor 5 voltijdse werknemers naar keuze. De vermindering bedraagt 500 € per kwartaal per werknemer en is niet beperkt in de tijd. Voor werknemers onder de 26 jaar bedraagt de vermindering 800 €. Om recht te hebben op deze bijdragevermindering moet de werkgever de aanwezigheid van al zijn werknemers registreren via de gecertificeerde kassa.	Ministerraad van 26.04.2013 keurt voorontwerp van wet en ontwerp van KB goed die de werkgeversbijdragen voor werknemers met vaste contracten in de horeca verminderen. Van kracht vanaf invoering van kassa met black box (ten laatste eind 2015).
Gelegenheidswerknemers in de horeca: sociaal en fiscaal luik	Gelegenheidswerknemers mogen voortaan 50 dagen per jaar onder een voordelig sociaal statuut werken, waarbij de sociale bijdragen worden berekend op een forfait van 7,5 € per uur of een dagforfait van 45 €. Een werkgever mag dit systeem maximaal 100 dagen per kalenderjaar toepassen. De inkomsten van de gelegenheidswerknemers die in dit kader prestaties uitvoeren worden tegen een speciaal tarief van 33% belast.	Ministerraad van 26.04.2013 keurt voorontwerp van wet en ontwerp van KB goed die de hervorming van de regeling voor gelegenheidswerkers in de horeca uitvoeren. Invoering nieuwe regeling ten laatste op 01.10.2013.

Bron: FPB

Tabel 3 De competitiviteit van de ondernemingen versterken en de KMO's beter ondersteunen

MAATREGEL	DETAIL MAATREGEL	STAND VAN ZAKEN (30.06.2013)
Douane-actieplan	Verbetering werking douane: (1) versnellen implementatie en verhogen efficiëntie van e-customtoepassingen; (2) bevorderen erkende economische operatorsysteem (AEO) en AC4-toepassing; (3) invoering van het 24/7-stelsel versnellen.	Een ontwerp van modernisering van de algemene wet douane en accijnzen, zal eind oktober 2013 beschikbaar zijn. Wat de invoering van 24/7 betreft zijn de selecties momenteel volop aan de gang. De eerste indienstredingen zijn voorzien voor september. In het laatste kwartaal van 2013 zal een promotiecampagne plaatsvinden om de meerwaarde van het erkende economische operatorsysteem (AEO) te verduidelijken.
Afschaffing voorfinanciering btw bij invoer	De voorfinanciering van de btw op invoer, die diende als borgstelling, wordt afgeschaft om de aantrekkelijkheid van haven- en luchthavencentra in ons land te verhogen.	Voorfinanciering btw bij invoer afgeschaft vanaf januari 2013 via Omzendbrief nr. AAFisc 30/2012 van 28.09.2012. KB (tot wijziging van KB nr. 7 van 29.12.1992) is voor advies aan de Raad van State overgemaakt en zal binnenkort worden gepubliceerd.
Hervorming faillissementsrecht en tweedekansondernemerschap	Maatregelen voor tweedekansondernemerschap (minister van KMO's) en hervorming faillissementsrecht (minister van Justitie) voor gefailleerden die ter goeder trouw zijn.	Sinds 1 oktober 2012 is de sociale verzekering voor zelfstandigen bij faillissement uitgebreid tot bepaalde gevallen van overmacht die de zelfstandige ertoe verplichten zijn activiteit stop te zetten. Wet van 16.01.2013 tot wijziging van het KB van 18.11.1996 (B.S. 15.02.2013). Drie uitvoeringsbesluiten van 13.03.2013 (B.S. 05.04.2013). Wetsontwerp tot wijziging van verschillende wetgevingen inzake continuïteit van de ondernemingen (WCO) is aangenomen in de Kamer (02.05.2013) en zal in de zomer van 2013 worden gepubliceerd in het B.S.
Vereenvoudiging van de fiscaliteit	Vereenvoudigen wetgeving en administratieve procedures inzake fiscaliteit	Eind december 2012 heeft de fiscale administratie een lijst met 'punctuele voorstellen' voorgelegd voor advies aan de Hoge Raad van Financiën (HRF), Afdeling Fiscaliteit en Parafiscaliteit. Op basis van de adviezen van de HRF onderzoekt de administratie nu wat er op korte termijn realiseerbaar is.

MAATREGEL	DETAIL MAATREGEL	STAND VAN ZAKEN (30.06.2013)
Gunning van overheidsopdrachten	<p>Reductie administratieve kost en vereenvoudiging procedures via versterking gebruik elektronische communicatie. Versterking invoering duurzaamheidsclausules en sociale clausules. Versterking controle op onderaanneming.</p>	<p>Uitbreiding Telemarc tegen eind 2013 (DAV). Omzetting in KB's van omzendingbrieven inzake impliciete verklaring op erewoord in voorbereiding. Publicatie in B.S. (07.12.2012) van FOD P&O omzendingbrief e-Procurement met het oog op een grotere bekendheid van de e-Procurement toepassingen. Actualisering Omzendingbrief P&O/DD/1 (27.01.2005) in verband met implementatie van duurzaam ontwikkelingsbeleid bij overheidsopdrachten is in voorbereiding. KB 14.01.2013 (B.S. 14.02.2013) (van kracht vanaf 01.07.2013) bevat regels voor versterking controle op onderaanneming en maatregelen om gebruik van e-Procurement te veralgemenen.</p>
Financiering van de economie (i.h.b. KMO's)	<p>Fiscale steun ter ondersteuning van uitgifte bedrijfsobligaties, B-spaarboekje, project bonds (volksleningen). Specifiek voor KMO's: maatregelen om meeneembaarheid van waarborgen te verzekeren, de regels inzake wederbeleggingsvergoedingen te verduidelijken, KMO's beter te informeren over redenen van kredietweigering en om hoofdverblijfplaats van ondernemers te beschermen.</p>	<p>Het KeFiK heeft een instrument ontwikkeld dat aan KMO's de mogelijkheid geeft om een vraag tot (bank)krediet zelf te evalueren. Die "Rating simulator" werd op 04.12.2012 online gezet en kan gratis gebruikt worden door de KMO's. Ministerraad van 14.06.2013 keurt, op initiatief van minister van Middenstand en minister van Financiën, een pakket maatregelen goed die een beter evenwicht moeten realiseren in de contractuele relatie tussen banken en KMO's. Die maatregelen hebben vooraf het voorwerp uitgemaakt van een prudentiële en juridische evaluatie door de NBB (overgemaakt aan de minister van Financiën op 06.03.2013).</p>
Financiering van de export	<p>Herfinancieringsregeling uit te werken door de Nationale Decrederedienst (ONDD)</p>	<p>ONDD heeft vanaf maart 2013 een Export Funding Guarantee (EFG) op de markt gebracht, die een garantie van 100% biedt voor de derde investeerder die het exportkrediet dat door de bank wordt verstrekt, herfinanciert. Daarnaast wordt verder gewerkt aan de uitwerking van een 'funded solution', die naast de EFG zou bestaan en waardoor ONDD zich in het kader van exportfinanciering voor eigen rekening zou kunnen financieren op de kapitaalmarkt tegen een aantrekkelijk tarief.</p>
Administratieve vereenvoudiging	<p>Federaal Actieplan Administratieve Vereenvoudiging (FAAV) 2012-15. Doelstelling: reductie administratieve lasten ondernemingen tegen 2014 met 30%.</p>	<p>In februari 2013 werd door de Dienst voor Administratieve Vereenvoudiging (DAV) een eerste zesmaandelijks evaluatie over de voortgang van het FAAV 2012-2015 gemaakt.</p>

MAATREGEL	DETAIL MAATREGEL	STAND VAN ZAKEN (30.06.2013)
<p>Reductie loonkloof met de buurlanden</p>	<p>(1) Beheersing van de brutolonen; (2) Bijkomende vermindering van indirecte loonkosten (werkgeversbijdragen sociale zekerheid), in tripartiete overleg te richten op maximaal werkgelegenheidseffect (zie domein werkgelegenheid); (3) Nauwere aansluiting tussen index der consumptieprijzen en werkelijk koopgedrag gezinnen.</p>	<p>Het rapport van de Expertengroep “concurrentievermogen en werkgelegenheid” (EGCW) werd op 12.07.2013 overgemaakt aan de regering. De loonkloof tussen België en de drie buurlanden herberekend op basis van verschillende varianten voor het in rekening brengen van de loonsubsidies bedraagt tussen 0,55% en 4,1% in 2011, in plaats van 4,6% in het technisch rapport van de CRB. Wat de bedrijfstakken betreft, leidt de analyse van de loonkosten en de productiviteit tot het identificeren van 16 probleembranches, waarvan er 6 in het bijzonder op te volgen zijn. Het rapport besluit ook dat een herziening van de wet op de opleidingsinspanningen door de bedrijven noodzakelijk is, om de pertinentie ervan te verhogen en een betere opvolging van de uitvoering van de wet toe te laten.</p> <p>KB van 28.04.2013 (B.S. 02.05.2013) dat de maximale marge voor de loonkostenontwikkeling (excl. aanpassing van de lonen aan de evolutie van de index en de baremieke verhogingen) voor de jaren 2013 en 2014 vastlegt op 0%.</p> <p>Indexcijfer consumptieprijzen: vanaf januari 2013 wordt rekening gehouden met het prijseffect van de solden en de betalingsbenadering voor huisbrandolie. De regering onderzoekt momenteel het advies van de Indexcommissie met betrekking tot de overstap van de verwervingsbenadering naar de betalingsbenadering voor de aardgas- en de elektriciteitsfactuur. De verbetering van de index telecom (rekening houdend met evolutie marktaandeel) en het gebruik van scandata (voor voedingsproducten en courante huishoudartikelen) zullen resp. in januari 2014 en in de loop van 2014 geïntroduceerd worden.</p>

Bron: FPB

Tabel 4 Betere beheersing van de energieprijzen en betere werking van de markten

MAATREGEL	DETAIL MAATREGEL	STAND VAN ZAKEN (30.06.2013)
Structurele hervorming mechanisme indexering gas- en elektriciteitsstarieven	<p>Maatregelen 2012:</p> <ul style="list-style-type: none"> - Tijdelijke opwaartse bevrozing van de indexeringen van de variabele gas- en elektriciteitscontracten. - Vermindering van de federale bijdrage. <p>Maatregelen 2013:</p> <ul style="list-style-type: none"> - Verdere vermindering van de federale bijdrage. - Met ingang van 1 januari 2013 zijn energieleveranciers verplicht elke verandering in de tariefformule voorafgaand te laten goedkeuren door de CREG en wordt de indexering van variabele elektriciteits- en gascontracten beperkt tot vier keer per jaar. - Op voorstel van de CREG werd de exhaustieve lijst van criteria vastgelegd waaraan de parameters in de elektriciteits- en gascontracten vanaf 1 april 2013 moeten beantwoorden. 	<p>Bevrozing van kracht van april tot december 2012 (Wet 29.03.2012, B.S. 30.03.2012)</p> <p>Vanaf 01.04.2012</p> <p>Vanaf 01.01.2013</p> <p>Wet 08.01.2012 (B.S. 11.01.2012), van kracht vanaf 01.01.2013</p> <p>Twee KB's van 21.12.2012 (B.S. 15.01.2013), van kracht vanaf 01.04.2013</p>
Hervorming steunmechanisme voor investeringen in offshore windenergie	<p>Om de last van de offshore toeslag voor grote industriële verbruikers te verlichten, wordt voor de laatste zes maanden van 2013 een degressiviteitsmechanisme en een plafond ingevoerd zoals voor het stelsel van de federale bijdrage elektriciteit. De kosten van deze maatregel worden gedragen door de ontvangsten van de nucleaire repartitiebijdrage.</p>	<p>Beslissing Ministerraad 03.05.2013.</p> <p>Voorontwerp van wet houdende wijziging van de wet van 29 april 1999 betreffende de organisatie van de elektriciteitsmarkt</p> <p>Ontwerp van KB tot wijziging van het KB van 16 juli 2002 betreffende de instelling van mechanismen voor de bevordering van elektriciteit opgewekt uit hernieuwbare energiebronnen</p>
Versterking van het Prijzenobservatorium (PO) en van de mededingingsautoriteit	<p>De nieuwe 'Belgische Mededingingsautoriteit' (BMA) vervangt de Raad voor Mededinging en de Algemene Directie Mededinging van de FOD Economie. Die nieuwe onafhankelijke autoriteit krijgt onder meer de bijzondere bevoegdheid voor een periode van maximum 6 maanden voorlopige maatregelen te kunnen opleggen met het oog op de aanpak van de vaststellingen van het Prijzenobservatorium.</p>	<p>Wet van 03.04. 2013 (B.S. 26.04.2013)</p>

Bron: FPB

Tabel 5 Bevorderen van onderzoek en ontwikkeling (O&O) en innovatie

MAATREGEL	DETAIL MAATREGEL	STAND VAN ZAKEN (30.06.2013)
Vrijstelling onderzoekers	Optrekken vrijstelling van doorstorting van bedrijfsvoorheffing in het kader van wetenschappelijk onderzoek (van 75% tot 80%). Tevens wordt een betere controle ingevoerd (onder meer via een aanmeldingsprocedure bij de POD Wetenschapsbeleid) om mogelijke misbruiken uit te sluiten en om tegemoet te komen aan bepaalde opmerkingen van de Europese Commissie.	Wet van 17.06.2013 (B.S. 28.06.2013). Verhoogde vrijstelling van toepassing vanaf 01.07.2013. Modaliteiten verbetering controle vanaf 2015 verder uit te werken in KB.
Versoepeling voorwaarden fiscale aftrek octrooi-inkomsten	Het bestaan van een onderzoekscentrum dat een afzonderlijke activiteitsbranche vormt, is niet langer een voorwaarde voor 80% aftrek van octrooi-inkomsten in vennootschapsbelasting.	Wet van 17.06.2013 (B.S. 28.06.2013)
Invoering 'Platform technologie'	Invoering 'Transversaal platform voor technologiebewaking', samengesteld uit een aantal federale instellingen (FPB, NBB, FOD Economie, Belspo, FOD Buitenlandse Zaken, CRB). Overleg en uitbreiding tot Gemeenschappen en Gewesten. Naargelang van het thema: uitbreiding met sociale partners.	In een overlegvergadering met de Gemeenschappen en Gewesten (CIS-CFS) werd een samenwerkingsvoorstel goedgekeurd. De Gewesten hebben gevraagd een overlegcomité op te richten om erover te waken dat terdege rekening zal worden gehouden met hun behoeften.
Versterking wetenschappelijke samenwerking met BRICS-landen	Wetenschappelijke samenwerking versterken met BRICS-landen (Brazilië, Rusland, India, China, Zuid-Afrika)	Onder leiding van Belspo werd in Gemengde commissies voor W&T-samenwerking beslist de bilaterale samenwerking met China en India verder te zetten, onder meer via gemeenschappelijke oproepen voor onderzoeksvoorstellen. Met Brazilië en Zuid-Afrika bereidt Belspo op korte termijn de ondertekening van een MoU (memorandum of understanding) voor.
Herlancering 'High Level Group Chemie en Life Sciences'	Heropstart van het overlegplatform tussen de betrokken sectoren en de regering, dat in 2009 gecreëerd werd met als doel een duurzame verankering van de industrie van de chemie en de life sciences in België.	Herlancering HLG vond plaats op 11.10.2012. Installatievergadering tussen Essenscia en de Federale regering. Werkgroepen (vertegenwoordigers Essenscia, bedrijven en betrokken vakministers) actief in vijf sleuteldomeinen: werk, energie, logistiek, innovatie en gezondheid). Concrete voorstellen van maatregelen tegen het najaar van 2013.
Herlancering 'Platform Biopharma'	Heropstart van het overlegplatform tussen de betrokken sectoren en de regering, dat in 2005 gecreëerd werd met als doel de farmaceutische investeringen in ons land te verankeren en nieuwe investeringen aan te trekken.	Herlancering platform vond plaats op 26.11.2012. Vertegenwoordigers van de regering, de betrokken administraties (RIZIV en Federaal Agentschap voor Geneesmiddelen en Gezondheidsproducten), de 5 grootste farmabedrijven actief in ons land (UCB, GSK, Janssen, Pfizer en Baxter) en de sectorfederaties Pharma.be en Essenscia/bio.be. Vijf werkgroepen onder leiding van vakministers.

Bron: FPB

3. Analyse en opvolging van de maatregelen van de federale relancestrategie

3.1. Koopkracht van de burgers versterken

3.1.1. Overzicht van de maatregelen

Een eerste hefboom die de Federale regering heeft gekozen in haar strategie om de relance van de economie te bewerkstelligen is het versterken van de koopkracht van de burgers. Door de koopkrachtbevorderende maatregelen niet gelijk te spreiden over alle burgers, maar vooral te richten op de lagere inkomens, hoopt men een grotere impact te genereren op de consumptieve bestedingen.

Een eerste maatregel betreft de verhoging van de sociale en fiscale werkbonus. Die maatregel richt zich tot werknemers met een laag (uur)loon en leidt tot een stijging van het nettoloon van die categorie via verminderingen van persoonlijke socialezekerheidsbijdragen (sociale werkbonus) en bedrijfsvoorheffing (fiscale werkbonus).

Een tweede pakket maatregelen richt zich tot de uitkeringstrekkers en behelst welvaartsaanpassingen van vervangingsinkomens via de besteding van de welvaartsenveloppe 2013-2014 (op voorstel van de sociale partners) en enkele bijkomende maatregelen op initiatief van de regering. Het gaat hierbij om het optrekken van uitkeringen (pensioen, invaliditeit, werkloosheid...) in de regelingen werknemers en zelfstandigen, en van tegemoetkomingen in de sociale bijstand (leefloon, IGO...)³

Aan al deze maatregelen werd intussen een concrete invulling gegeven. De eerste maatregelen gingen in op 1 januari 2013. Een verdere uitrol, in het bijzonder van de maatregelen in het kader van de besteding van de welvaartsenveloppes, volgt in de loop van 2013 en 2014.

3.1.2. Analyse van de maatregelen en indicatoren

Door de koopkrachtmaatregelen vooral te richten op de lagere inkomens...

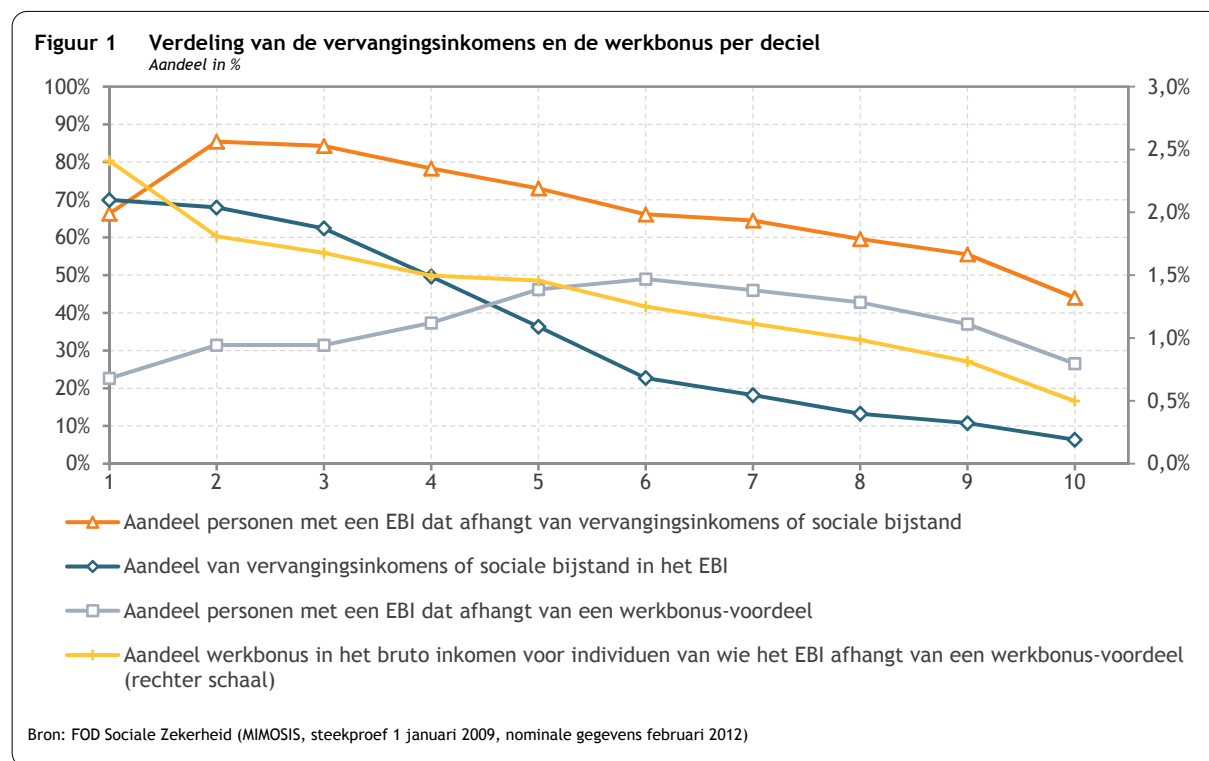
Het overzicht van alle koopkrachtmaatregelen samen leert dat de genomen initiatieven zich vooral richten op mensen met een vervangingsinkomen (welvaartsaanpassingen) of individuen die op de arbeidsmarkt aan de slag zijn tegen een eerder laag loon (verhoging van de werkbonus).

Vervangingsinkomens zijn vrij sterk vertegenwoordigd in groepen met een beperkte financiële draagkracht.⁴ Zo blijkt dat in de vier laagste inkomensdecielen het aandeel van individuen met een vervangingsinkomen ongeveer 80% bedraagt, terwijl dat aandeel in de twee hoogste decielen slechts

³ Voor een meer volledig overzicht van de verschillende maatregelen, zie hoofdstuk 2.

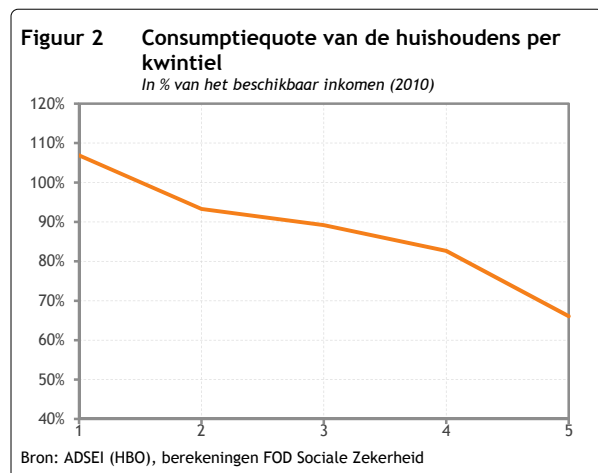
⁴ Met de term 'financiële draagkracht' verwijzen we in dit rapport steeds naar het equivalent beschikbaar inkomen, geconstrueerd met de aangepaste OESO-schaal als equivalentieschaal. De inkomensdecielen zijn afgebakend op basis van het equivalent beschikbaar inkomen (EBI) per individu.

50% is.⁵ Vervangingsinkomens maken voor personen in het laagste inkomensdeciël gemiddeld 70% uit van hun inkomen, terwijl dat aandeel in het hoogste deciel minder dan 10% bedraagt.



Aangezien de werkbonus gericht is op werknemers, is het aandeel van individuen die van dit voordeel genieten niet het hoogst bij de laagste inkomensdecielen, maar eerder in het midden van de inkomensverdeling. Omwille van de ingebouwde loongrens loopt het aandeel daarna terug (van 50% in het zesde deciel tot ongeveer 25% in het hoogste deciel). Binnen de groep personen die van de maatregel genieten, evolueert het werkbonusvoordeel van bijna 2,5% van het bruto inkomen in het laagste inkomensdeciël tot 0,5% in het hoogste deciel.

... tracht men een grotere impact op de consumptieve bestedingen te genereren.



Uit figuur 2 blijkt dat de consumptiequote merkelijk hoger ligt bij de lagere inkomensdecielen dan bij de hogere. Door de koopkrachtmaatregelen vooral te richten op de lagere inkomensklassen hoopt men dus het effect op de consumptieve bestedingen te maximaliseren.

⁵ Onder een 'individu met een vervangingsinkomen' moet in deze context niet noodzakelijk een persoon worden verstaan die zelf bijdragetrekker is; het kan evenzeer gaan om een situatie waarin één van de gezinsleden een vervangingsinkomen ontvangt, waardoor bijgevolg het equivalent beschikbaar inkomen van ieder gezinslid afhankelijk is van dat ontvangen vervangingsinkomen.

Welvaartsaanpassingen verkleinen het verschil tussen vervangingsinkomens en lonen...

De in tabel 6 gepresenteerde benefit ratio's van de socialezekerheids- en bijstandsuitkeringen geven aan hoe die uitkeringen evolueren in vergelijking met het gemiddelde brutoloon. In de laatste kolom van de tabel wordt de geraamde impact van de geplande welvaartsaanpassingen voor de jaren 2013-2014⁶ op de benefit ratio's getoond. Hieruit blijkt dat als gevolg van de maatregelen de uitkeringen zullen inlopen op het gemiddeld brutoloon. De mate waarin dit gebeurt, varieert naargelang van de regeling en de uitkering: van jaarlijks gemiddeld 0,11 procentpunt (voor het gemiddeld werknemerspensioen) tot 0,65 procentpunt (voor het minimumgezinspensioen zelfstandigen). Voor de socialezekerheidsuitkeringen is de jaarlijkse toename van de benefit ratio als gevolg van de welvaartsaanpassingen tijdens de jaren 2013-14 kleiner dan de voorbije jaren, terwijl voor de bijstandsregelingen de toename in de lijn ligt van de afgelopen jaren. Uit tabel 6 blijkt verder dat de minimumuitkeringen een sterkere inhaalbeweging op het gemiddeld brutoloon zullen kennen, en gekend hebben, dan de gemiddelde uitkeringen.

Tabel 6 Evolutie van de voornaamste benefit ratio's (BR) naar regeling en uitkering
In % (niveau BR) en in procentpunt (gemiddelde jaarlijkse toename BR als gevolg van maatregelen)

	Benefit ratio's			Gemiddelde jaarlijkse toename BR als gevolg van maatregelen	
	2006/07/08 ¹	2012	2014	2007/08/09-2012 ²	2013-2014
1. WERKNEMERSREGELING					
Gemiddeld pensioen	32,7	35,4	36,2	0,28	0,11
Minimumpensioen na volledige loopbaan					
Gezinsbedrag	40,7	44,3	44,9	0,63	0,28
bedrag alleenstaande	32,6	35,5	36,0	0,50	0,22
Gemiddelde werkloosheidsuitkering ³	25,4	27,8	28,1	0,36	0,15
Minimumwerkloosheid - alleenstaande	27,9	30,5	31,5	0,35	0,31
Gemiddelde invaliditeitsuitkering	33,5	37,8	39,2	0,63	0,36
2. ZELFSTANDIGENREGELING					
Gemiddeld pensioen	24,0	29,3	29,8	0,80	0,20
Minimumpensioen na volledige loopbaan					
Gezinsbedrag	35,5	43,6	45,0	1,17	0,65
bedrag alleenstaande	26,8	33,5	34,0	0,97	0,21
Gemiddelde invaliditeitsuitkering	29,1	33,1	34,1	1,33	0,34
3. BIJSTANDSREGELING (baremabedragen)⁴					
Leefloon en IVT - alleenstaande	24,6	25,6	26,2	0,25	0,26
IGO - alleenstaande (verhoogd basisbedrag)	30,1	31,7	32,4	0,26	0,32

Bron: FPB

¹ 2006 voor pensioenen en invaliditeitsuitkeringen, 2007 voor werkloosheidsuitkeringen en 2008 voor bijstandsuitkeringen

² 2007 voor pensioenen en invaliditeitsuitkeringen, 2008 voor werkloosheidsuitkeringen en 2009 voor bijstandsuitkeringen

³ Het optrekken van de vervangingsratio voor alle gezinsstatuten van 60% tot 65% gedurende de eerste drie maanden werkloosheid op 01.01.2013 (in het kader van de nieuwe degressiviteit) is in de tabel ook opgenomen bij de berekening van de jaarlijkse toename van de BR als gevolg van maatregelen (hoewel het strikt genomen geen maatregel in het kader van de relancestrategie betreft).

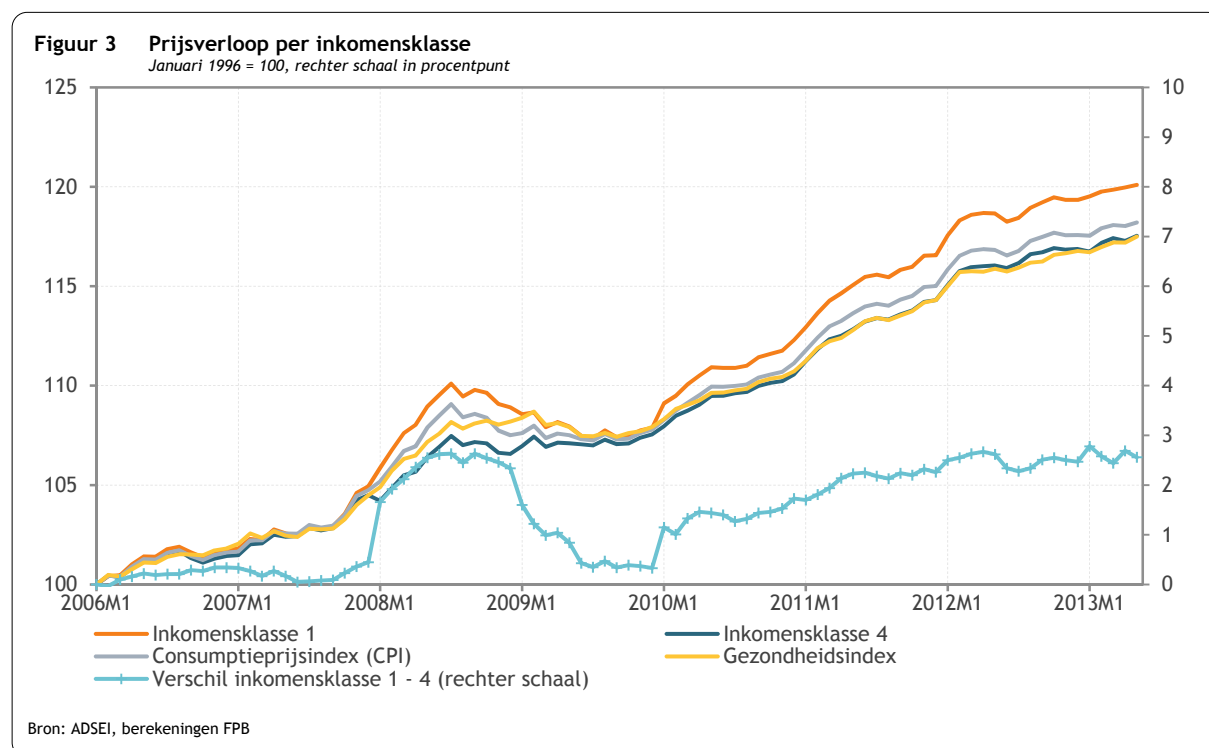
⁴ Voorstel van de sociale partners om deze uitkeringen met 2% te verhogen op 01.09.2013 in het kader van de besteding van de welvaartsenveloppe 2013-2014.

⁶ Maatregelen genomen in het kader van de besteding van de welvaartsenvelopes en bijkomende maatregelen op initiatief van de regering. Merk op dat de evolutie van de gemiddelde uitkeringen niet alleen beïnvloed wordt door de welvaartsaanpassingen maar ook door andere factoren zoals de interne dynamiek van de uitkeringen (bijvoorbeeld verschuivingen tussen categorieën van gerechtigden)

... maar lagere inkomensklassen werden de laatste jaren geconfronteerd met een hogere inflatie.

Tussen januari 2006 en mei 2013 steeg het algemeen prijspeil, gemeten aan de hand van de nationale consumptieprijsindex (CPI) met 18,2%. Over dezelfde periode nam de gezondheidsindex toe met 17,5%. De aanpassing van de lonen en de sociale uitkeringen aan de gestegen levensduurte, die op basis van de gezondheidsindex gebeurt, zadelde de uitkeringstrekkers en werknemers dus op met een gemiddeld koopkrachtverlies van 0,7 procentpunt.

De CPI meet het prijsverloop in de tijd van een korf van goederen en diensten die als representatief worden beschouwd voor de consumptiegewoonten van een gemiddeld Belgisch gezin. Gezinnen uit verschillende inkomensklassen hebben echter niet dezelfde consumptiepatronen. Rekening houdend met die verschillende consumptiegewoonten naargelang van het inkomen, blijkt de inflatie gedurende de voorbije jaren hoger geweest te zijn voor lage dan voor hoge inkomensklassen.



Tussen januari 2006 en mei 2013 kan worden vastgesteld dat de prijs van een consumptiepakket van gezinnen uit de laagste inkomensklasse 2,6 procentpunt meer gestegen is dan een consumptiepakket dat representatief is voor de hoogste inkomensklasse.⁷ Andere vaststelling is dat de hoogste inkomensklasse een inflatie heeft gekend die gelijk was aan de toename van de gezondheidsindex. Voor alle andere inkomensklassen was de indexerings op basis van de gezondheidsindex ontoereikend om hun inkomsten aan te passen aan de gestegen levensduurte.

⁷ Deze conclusies zijn gebaseerd op een indeling in vier inkomensklassen: (1) een EBI minder dan 60% van het mediaan EBI; (2) een EBI tussen 60% van het mediaan EBI en het mediaan EBI; (3) een EBI tussen het mediaan EBI en 167% van het mediaan EBI; (4) een EBI hoger dan 167% van het mediaan EBI.

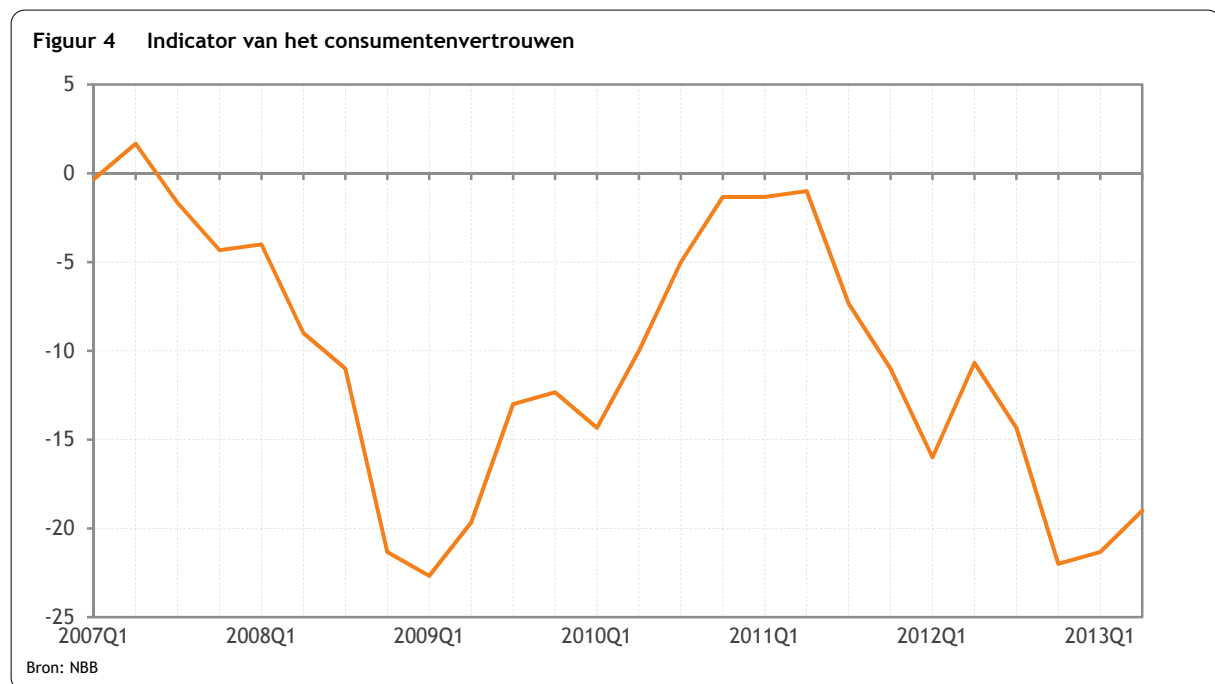
Uit figuur 3 kunnen we ook afleiden dat de inflatiewig tussen de laagste en hoogste inkomens zich vooral gevormd heeft tijdens de periodes van sterk stijgende energieprijzen. Dit hoeft geen verwondering te wekken aangezien het aandeel van energie-uitgaven in de totale consumptieve bestedingen merkkelijk hoger ligt bij de lagere inkomensgroepen. Sinds het tweede kwartaal van 2012 is, mede als gevolg van de regeringsmaatregelen op het vlak van energieprijzen (zie sectie 3.4), voorlopig een einde gekomen aan de toename van de inflatiewig.

Uit dit alles kan worden besloten dat in het bijzonder voor de groep van individuen met een vervangingsinkomen en een zeer beperkte financiële draagkracht de doorgevoerde en geplande welvaartsaanpassingen van het vervangingsinkomen (wegens de hogere dan gemiddelde inflatie waarmee deze groep geconfronteerd werd) niet volledig mogen beschouwd worden als een inhaalbeweging in termen van koopkracht.

Met deze koopkrachtmaatregelen tracht de regering uiteindelijk bij te dragen tot...

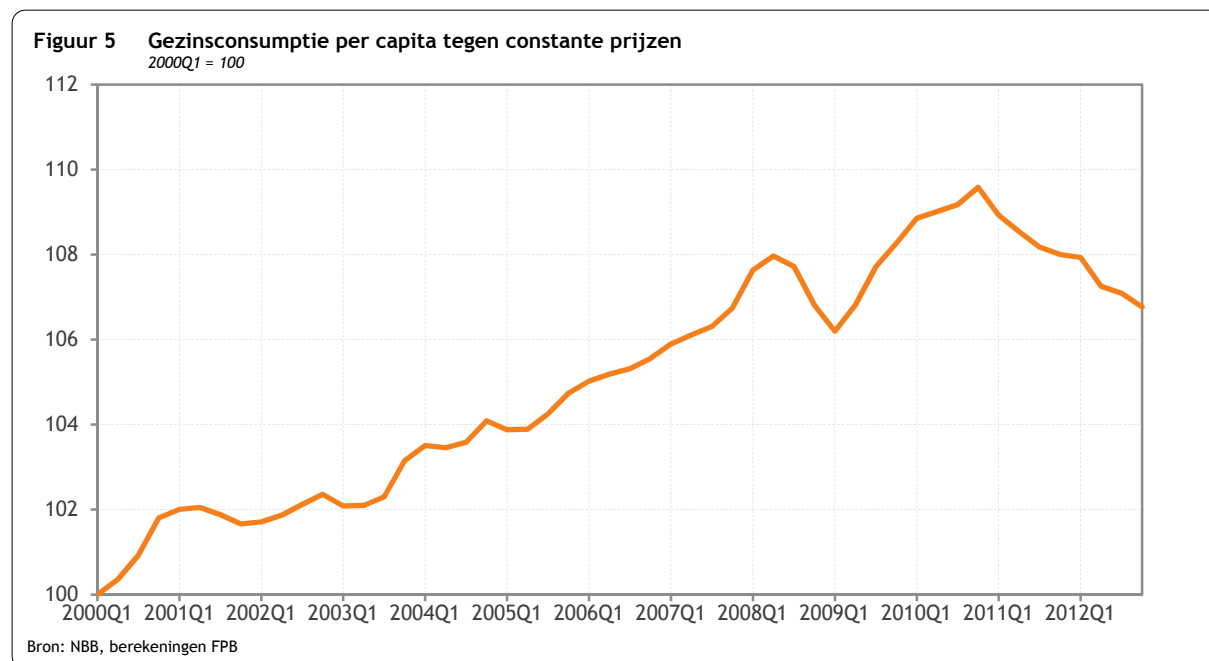
... het opkrikken van het consumentenvertrouwen

De indicator van het consumentenvertrouwen bereikte eind 2012 een dieptepunt op een niveau dat vergelijkbaar is met de laagtorecords van eind 2008 en 1993. Sindsdien zijn de consumenten ietwat optimistischer geworden over de algemene economische toestand en ook de vrees voor een toename van de werkloosheid is enigszins afgenomen. Een geslaagde relancestrategie zou dit vertrouwen verder moeten opkrikken.



... het aanzwengelen van de consumptieve bestedingen

Aan de stijgende trend in de gezinsconsumptie per capita tegen constante prijzen kwam in 2008 na het uitbreken van de crisis abrupt een einde. Daarna volgde een tijdelijke (2009-10) heropflakking, maar sinds begin 2011 evolueren de consumptieve bestedingen van de gezinnen per capita in dalende lijn. Eind 2012 bevonden ze zich duidelijk onder het niveau van voor het uitbreken van de crisis.



... en het terugdringen van het armoederisico en/of het verkleinen van de armoederisicokloof.

In de mate dat het de bedoeling is om de extra uitgaven, die gebeuren in het kader van de relancestrategie, voornamelijk te laten toevloeien aan de groep van individuen met een zeer beperkte financiële draagkracht, zou dit, ceteris paribus, moeten resulteren in een verkleining van het armoederisico en, misschien nog meer, in een daling van de armoederisicokloof. In 2007 bedroeg de armoederisicograad⁸ 14,7%; in 2010 werd een percentage van 15,3% opgemeten. Met 18,6% noteerde de armoederisicokloof⁹ in 2010 ongeveer anderhalf procentpunt hoger dan de kleinste kloof gemeten in 2007.

⁸ Het percentage van de bevolking met een EBI onder de armoededrempel, gemeten als 60% van het mediaan EBI (op basis van de EU-SILC enquête).

⁹ Gemeten als de absolute waarde van het verschil tussen het mediaan EBI van de groep onder de armoededrempel en de armoededrempel, uitgedrukt in % van de armoededrempel (op basis van de EU-SILC enquête).

3.2. Ondersteunen van de werkgelegenheid

3.2.1. Overzicht van de maatregelen

Een volgende hefboom in het relancebeleid is het bevorderen van de werkgelegenheid. De totale werkgelegenheidsgraad lag in 2012 op 67,2%, 1,3 procentpunt onder het EU-gemiddelde. Een aantal specifieke groepen, zoals laaggeschoolden, 55-plussers en werknemers van niet EU-afkomst, vinden moeilijk toegang tot de arbeidsmarkt, zoals geïllustreerd wordt in tabel 7. Daarom zijn een reeks werkgelegenheidsbevorderende maatregelen uit de relancestrategie in het bijzonder gericht naar bepaalde doelgroepen. Nochtans is een specifiek doelgroepenbeleid niet altijd voldoende of de beste oplossing. Een aantal elementen die de toegang tot de arbeidsmarkt bemoeilijken zijn immers van meer structurele aard. In de relancestrategie zijn daarom ook een reeks werkgelegenheidsmaatregelen met een algemene draagwijdte opgenomen.

Tabel 7 Werkgelegenheidsgraden specifieke doelgroepen
Jaar 2012, in % van de betrokken populatie

	België	EU-gemiddelde	Gemiddelde beste 5 EU-landen
Werkgelegenheidsgraad vrouwen	61,7	62,4	73,0
Werkgelegenheidsgraad 55-plussers	39,5	48,9	62,9
Werkgelegenheidsgraad laaggeschoolden	47,1	52,2	61,7
Werkgelegenheidsgraad middengeschoolden	68,5	69,7	78,1
Werkgelegenheidsgraad werknemers niet EU-afkomst	38,9	56,9	-,

Bron: Europe 2020 Employment performance Monitor, June 2013, EMCO

3.2.2. Analyse van de maatregelen en indicatoren

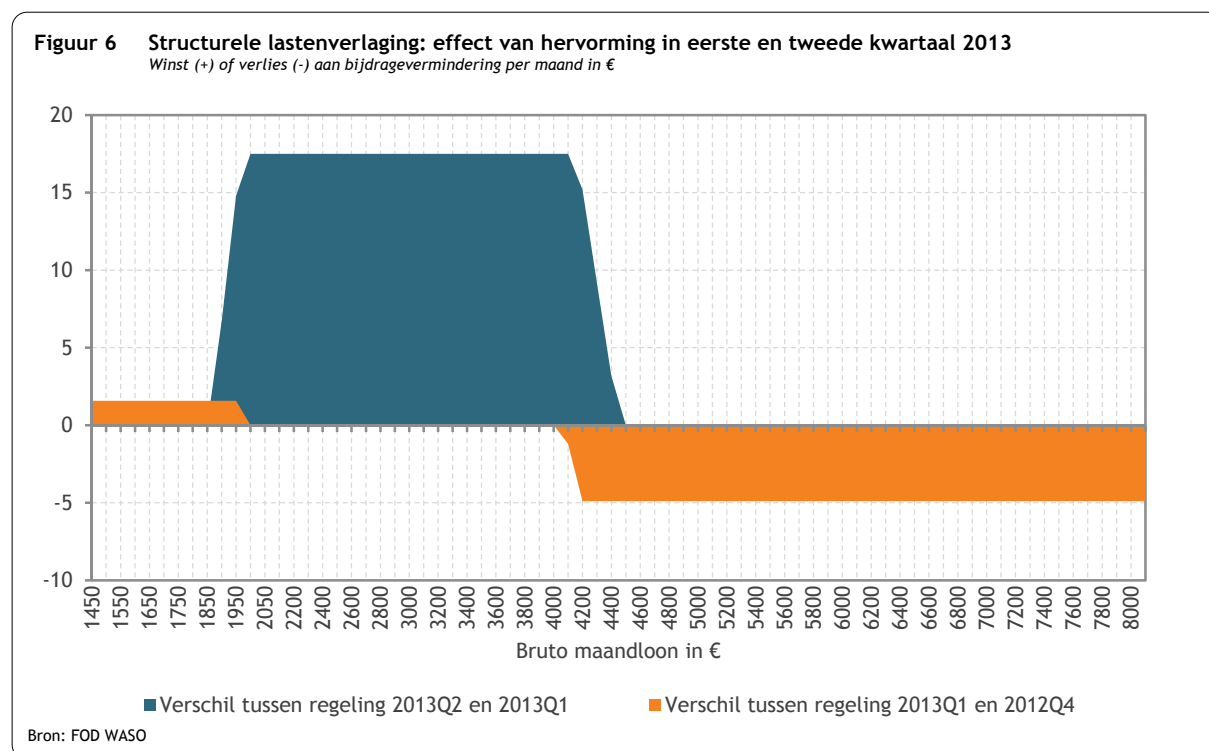
Structurele beheersing van de loonkosten

De loonkost is, naast investeringen in O&O en in vorming en opleiding, één van de elementen die mee onze concurrentiepositie en werkgelegenheidsvolume beïnvloedt. Vandaar dat een beheersing van de directe loonkosten (brutolonen) en een bijkomende vermindering van de indirecte loonkosten (werkgeversbijdragen voor de sociale zekerheid) één van de beleidsprioriteiten van de relancestrategie van deze regering vormen.

Voor de periode 2013-2014 besliste de regering om geen loonsverhogingen toe te staan bovenop de indexeringen (zie sectie 3.3). De lonen zullen dus wel grotendeels aangepast worden aan de inflatie (gezondheidsindex), maar niet bijkomend groeien. Dit geldt zowel voor de collectieve arbeidsovereenkomsten op sectoraal vlak als op ondernemingsvlak, als voor individuele overeenkomsten.

Bovendien werden met ingang van 1 januari 2013 de sociale en fiscale werkbonus versterkt (zie sectie 3.1). De hieruit voortvloeiende verhoging van het nettoloon van de werknemer (zonder toename van de loonkosten voor de werkgever) kan een matigend effect sorteren op de looneisen van de werknemers, en dus op onrechtstreekse wijze de loonkosten beïnvloeden. In periodes van strikte loonkostenbeheersing kan dit zelfs een matigend effect hebben op de aanwervingslonen van nieuwe werknemers.

De algemene vermindering van de patronale socialezekerheidsbijdragen, beter gekend onder de naam structurele lastenverlaging, is de vermindering die geldt voor alle in dienst zijnde werknemers (meer dan 2 miljoen voltijdse equivalenten), zonder dat die werknemers aan specifieke voorwaarden moeten voldoen. Die structurele lastenverlaging bestaat uit een forfaitaire basisvermindering met daar bovenop een toeslag voor de lagere lonen en een toeslag voor de hogere lonen. De voor de private profit sector bestaande regeling werd zowel in het eerste als in het tweede kwartaal 2013 aangepast en versterkt voor een globaal bedrag van 370 miljoen € op jaarbasis (bovenop de ongeveer 4 miljard € die deze structurele lastenverlaging in 2012 kostte).



Een vlotte overgang van school naar werk

In een periode met weinig groei en weinig jobcreatie, riskeren de jongeren die zich voor het eerst aanbieden op de arbeidsmarkt de voornaamste slachtoffers te worden.

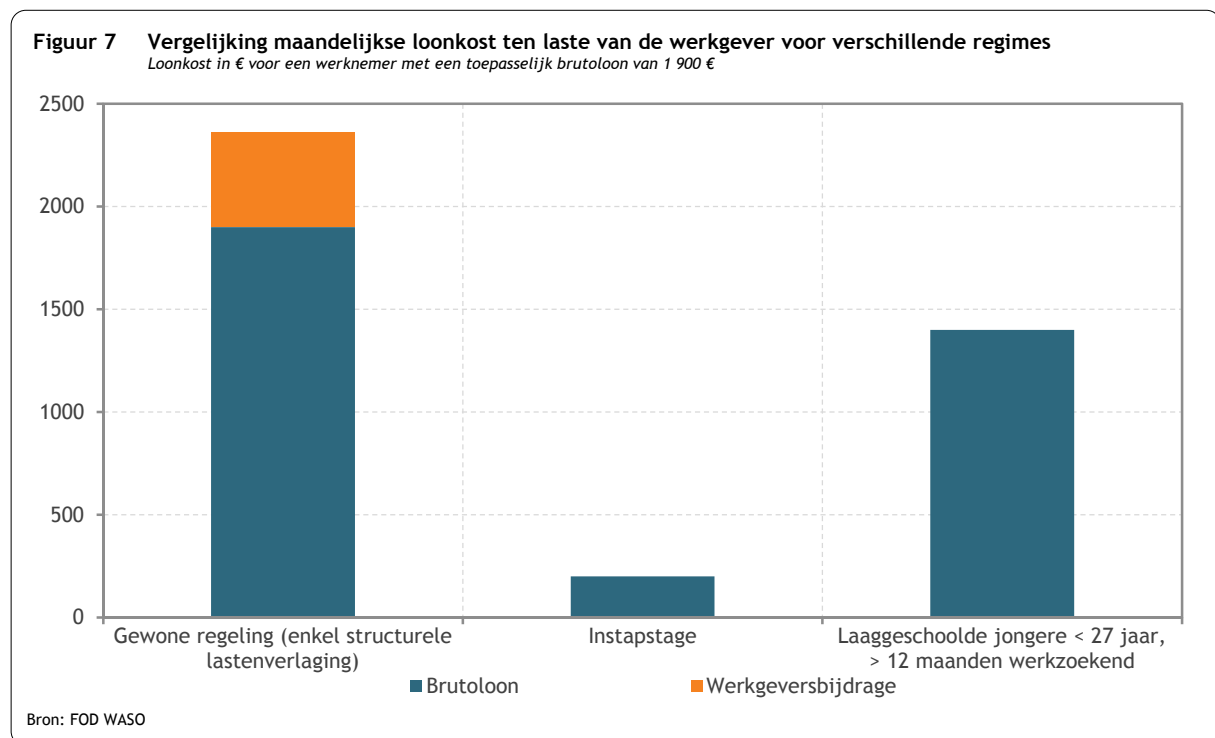
Tabel 8 Situatie jongeren op de arbeidsmarkt
Jaar 2012, in % van de betrokken populatie

	België	EU-gemiddelde	Gemiddelde beste 5 EU-landen
Percentage NEET-jongeren (jongeren van 15 tot 24 jaar die niet aan het werk, niet in onderwijs, niet in opleiding zijn t.o.v. totaal aantal jongeren in die leeftijdsgroep)	12,3	13,2	6,2
Percentage van de bevolking van 18 tot 24 jaar die het hoger secundair onderwijs niet hebben beëindigd en die niet langer onderwijs genieten	12,0	12,8	-, -
Werkloosheidsgraad jongeren < 25 jaar	20,4	23,0	10,4

Bron: Europe 2020 Employment performance Monitor, June 2013, EMCO

Ervoor zorgen dat de jongeren het onderwijs verlaten met de noodzakelijke basisvaardigheden is in de eerste plaats een taak voor de Gemeenschappen. In het kader van het federaal relanceplan werden twee belangrijke maatregelen genomen om te voorkomen dat schoolverlaters in de langdurige werkloosheid zouden terechtkomen. De laaggeschoolde jongeren die sedert minstens zes maanden werkzoekend zijn sinds ze de school verlieten, komen in aanmerking voor één van de 10 000 instapstages, die vanaf de aanvang van 2013 geleidelijk aangeboden worden door private en publieke werkgevers. Tijdens deze stage, die minstens 3 en maximaal 6 maanden duurt, kan de jongere een eerste beroepservaring opdoen, zijn competenties verhogen en de werkgever bewijzen wat hij kan. Ook hier spelen loonkosten een belangrijke rol: de werkgever moet maandelijks slechts 200 € loon betalen, zonder dat hierop sociale bijdragen moeten betaald worden. Dat inkomen wordt voor de jongere aangevuld met een RVA-uitkering van ongeveer 700 € per maand.

De aanwervingskansen voor jongeren van minder dan 27 jaar zonder diploma van het hoger secundair onderwijs, die één jaar na hun inschrijving als werkzoekende nog steeds werkloos zijn, worden vanaf juli 2013 verhoogd door een zeer sterke verlaging van de loonkosten voor de werkgever.



Om werkgevers aan te moedigen ook jonge nieuwkomers in hun onderneming goed te begeleiden en op te leiden, werd de specifieke verlaging van de patronale socialezekerheidsbijdragen voor mentors verhoogd van 400 naar 800 € per kwartaal. Ook mentors van jongeren in instapstage komen hiervoor in aanmerking. Uit eerste administratieve waarnemingen blijkt alvast een gestegen interesse vanwege de werkgevers.

Oudere werknemers langer aan de slag houden

De werkgelegenheidsgraad van 55-plussers is nog steeds erg laag (39,5%), maar is duidelijk in stijgende lijn: tien jaar geleden bedroeg die slechts 26,6%, en in 2007 bedroeg die 34,4%.

Om deze gunstige evolutie nog te versnellen, werd de specifieke patronale RSZ-vermindering voor oudere werknemers hervormd in het kader van het relanceplan. Niet door hiervoor bijkomende middelen te voorzien, maar door een beter gerichte inzet van deze middelen: deze doelgroepvermindering geldt voortaan enkel nog voor werknemers met een bruto maandloon lager dan 4 476,02 €. Is aan deze voorwaarde voldaan, dan is het bedrag van de bijdragevermindering wel hoger dan wat vroeger gold: van 54 tot 57 jaar gaat het om 400 € per kwartaal, van 58 tot 61 jaar stijgt dit tot 1 000 € per kwartaal, en van 62 tot 64 jaar gaat het zelfs om 1 500 € per kwartaal. In vergelijking met 2012, toen deze bijdragevermindering betrekking had op iets meer dan 300 000 voltijdse equivalenten (voor een totaal jaarbedrag van ongeveer 360 miljoen €), zal het aantal betrokken werknemers vanaf 2013 dalen, maar zal de gemiddelde bijdragevermindering per gerechtigde stijgen.

Startende werkgevers ondersteunen

De stap van zelfstandige zonder personeel naar werkgever met personeel is groot, en doet veel potentiële werkgevers aarzelen. Om hen te helpen de stap te zetten bestaat voor dergelijke startende werkgevers reeds geruime tijd een dubbele overheidstussenkost: een specifieke patronale RSZ-verlaging voor de eerste 3 werknemers, en een tussenkost in de aansluitingskosten bij een sociaal secretariaat. In het derde kwartaal 2012, het laatste voor de wijzigingen afgesproken in het relanceplan van kracht werden, werd de patronale RSZ-vermindering toegekend aan iets meer dan 40 000 voltijdse equivalenten (jaarbedrag aan bijdragevermindering ongeveer 100 miljoen €).

In een KMO-land als België zit heel wat van de nieuwe werkgelegenheid bij dergelijke starters. In het kader van het federaal relanceplan werd deze doelgroepvermindering dan ook versterkt, en dit reeds vanaf 1 oktober 2012.

Tabel 9 Bijdrageverminderingen voor KMO-starters
In €

Aantal kwartalen vermindering	Vermindering voor de eerste werknemer	Vermindering voor de tweede werknemer	Vermindering voor de derde werknemer
5	1500 €	1000 €	1000 €
4	1000 €	400 €	400 €
4	400 €	400 €	

Bron: FOD WASO

Bijkomende jobs in de non-profit

In het kader van het sociaal akkoord 2013 voor de non-profit sector wordt 40 miljoen € uitgetrokken voor de financiering van de loonkosten van bijkomende werkgelegenheid in de sector van de gezondheidszorg, goed voor 800 voltijdse equivalenten, te verdelen via de fondsen van de Sociale Maribel.

Jobs komen en gaan...

Met de regelmaat van de klok worden we via de media op de hoogte gebracht van bedrijfs-herstructureringen, sluitingen en collectieve ontslagen. Veel minder aandacht gaat uit naar de dagelijkse creatie van nieuwe jobs. In het kader van de opvolging van het federale relancebeleid zal deze dynamiek van jobcreatie en jobdestructie eveneens in kaart gebracht worden, aan de hand van de resultaten van het DynaM-project.¹⁰

Uit de eerste onderzoeksresultaten van het DynaM-project blijkt dat er tussen juni 2010 en juni 2011 netto 53 000 arbeidsplaatsen bijkwamen in België. Die netto-evolutie was het resultaat van jobcreatie (+212 000 jobs) bij groeiende en startende ondernemingen en jobdestructie (-159 000) bij krimpende en stopgezette ondernemingen. De hiermee gepaard gaande werknemersdynamiek was echter een veelvoud van deze brutostromen. Bij alle ondernemingen (groeiende en krimpende) kwamen er immers 642 000 nieuwe werknemers in dienst en verlieten 589 000 werknemers de onderneming. Het verschil van 430 000 arbeidsplaatsen tussen instroom en jobcreatie (of tussen uitstroom en jobdestructie) betreft dus de arbeidsplaatsen die werden behouden maar door een nieuwe werknemer werden ingevuld.

¹⁰ Het project DynaM is een samenwerking tussen RSZ, HIVA-KU Leuven en Federgon.

3.3. De competitiviteit van de ondernemingen versterken en de KMO's beter ondersteunen

3.3.1. Overzicht van de maatregelen

Voor een kleine, open economie als België is het versterken van de competitiviteit een onmiskenbare hefboom voor economische relance. Wegens het belang van de KMO's voor de Belgische economie, heeft de regering er bovendien voor geopteerd een aantal maatregelen specifiek op die ondernemingen te richten. Aangezien competitiviteit een begrip is met vele dimensies zijn de maatregelen in dit domein dan ook vrij verscheiden. Finaal hebben ze allemaal tot doel bij te dragen tot een gunstig ondernemingsklimaat en het ondernemerschap te bevorderen.

Voor een open economie is een goed werkende douane van groot belang. In het tweede halfjaar van 2013 zijn een reeks concrete initiatieven gepland ter uitvoering van het douane-actieplan, onder meer de eerste aanwervingen in het kader van het 24/7-stelsel en een promotiecampagne om de meerwaarde van het erkende economische operatorsysteem (AEO, Authorised Economic Operator) te verduidelijken. Tegen eind oktober van dit jaar zou een ontwerp tot modernisering van de douanewetgeving op tafel moeten liggen. In dat ontwerp zou de erkenning van de directe vertegenwoordiging worden geregeld en zou rekening worden gehouden met de gevolgen van de 'afkoopwet'.

Sinds januari 2013 moet wie goederen invoert en een vergunning heeft om de verlegging van heffing toe te passen geen vooruitbetaling van btw meer doen. De voorfinanciering van de btw op invoer, die diende als borgstelling, werd afgeschaft om de aantrekkelijkheid van haven- en luchthavencentra in ons land te verhogen.

Op het vlak van faillissementsrecht werd recent in de Kamer een wetsontwerp aangenomen dat een aantal aanpassingen zal aanbrengen aan de wetgeving inzake continuïteit van ondernemingen (WCO). De aanpassingen beogen onder meer dat ondernemingen in moeilijkheden die kans maken op herstel beter zouden worden beschermd tegen schuldeisers. Tegelijk zou de aangepaste regeling misbruik van de reorganisatieprocedure beter moeten kunnen voorkomen. De aanpassingen geïntroduceerd door het wetsontwerp gaan ook in de richting van een vereenvoudiging. Met betrekking tot de zelfstandigen werd met ingang van 1 oktober 2012 de sociale verzekering uitgebreid tot gevallen waarbij tegenslagen zoals brand, natuurrampen of de onmogelijkheid nog te werken als gevolg van bijvoorbeeld allergieën, aan de basis liggen van het faillissement.

Wat betreft de vereenvoudiging van de wetgeving en administratieve procedures inzake fiscaliteit onderzoekt de fiscale administratie momenteel, op basis van de adviezen van de Hoge Raad van Financiën, wat er op korte termijn realiseerbaar is.

Op het vlak van gunning van overheidsopdrachten is een belangrijke krachtlijn de vereenvoudiging van de procedures en de reductie van de administratieve lasten voor alle betrokkenen. Via de elektronische Telemarc-toepassing kunnen aanbestedende overheden nu reeds het attest van betaling van de sociale zekerheidsbijdragen van de deelnemende ondernemingen opvragen, evenals hun juridische toestand in de KBO, hun jaarrekeningen en het attest van inschrijving als btw-plichtige. Eind dit jaar komt hier het attest fiscale schulden bij en kan de database van erkende aannemers

geraadpleegd worden. Daarnaast wordt (onder meer via een reeks maatregelen vervat in de nieuwe wetgeving rond overheidsopdrachten die vanaf 1 juli 2013 van kracht wordt) veralgemeend gebruik van e-Procurement beoogd. e-Procurement is een toepassing die de aanbestedende overheden en deelnemende ondernemingen in staat stelt alle procedurestappen in verband met overheidsopdrachten (van de publicatie van een opdracht over de inschrijving tot de gunning) online te laten verrichten.

Sinds de financiële crisis van 2008 ondervinden ondernemingen meer moeilijkheden om toegang te krijgen tot financiering. Meer bepaald blijkt de financiering van KMO's, die hiervoor vooral aangewezen zijn op bankkredieten, een probleem te vormen. Recent werd door de Ministerraad een pakket maatregelen goedgekeurd die een beter evenwicht moeten realiseren in de contractuele relatie tussen banken en KMO's. Die maatregelen houden onder meer een grotere informatieplicht in voor de banken bij het toekennen van kredieten, meer transparantie bij de weigering ervan en beperken de wederbeleggingsvergoedingen bij vervroegde terugbetaling. Aan de hand van de eind 2012 door het Kenniscentrum voor de Financiering van KMO's (KeFIK) gelanceerde 'Rating simulator' kunnen bedrijfsleiders beter begrijpen hoe banken een rating (score voor het ingeschatte kredietrisico) toekennen en meer inzicht krijgen in de sterke en zwakke punten van hun kredietdossier. Wat de financiering van de export betreft, heeft de Nationale Delcrederedienst (ONDD) vanaf maart 2013 een Export Funding Guarantee (EFG) op de markt gebracht, die de garantie ten voordele van de derde investeerder (die het koperskrediet, dat door de bank wordt verstrekt, herfinanciert) optrekt van 95-98% naar 100%. Hierdoor kan de bank de koperskredieten die ze voor export verstrekt, tegen gunstiger voorwaarden herfinancieren, wat de Belgische export moet ondersteunen. Voor de EFG is geen wetswijziging nodig aangezien dit tot de statutaire opdracht van de ONDD behoort. Tot op heden kreeg de ONDD nog geen EFG-aanvragen voor concrete dossiers. De ervaring met soortgelijke producten in andere landen leert evenwel dat dit niet abnormaal is en wat tijd vergt. Daarnaast wordt verder gewerkt aan de uitwerking van een 'funded solution' waarbij de ONDD zich voor eigen rekening tegen een aantrekkelijk tarief op de kapitaalmarkt zou kunnen financieren.

Een volgend speerpunt in het beleid tot versterking van de competitiviteit is de administratieve vereenvoudiging. Het Federaal Actieplan Administratieve Vereenvoudiging (FAAV) 2012-2015 voorziet een reductie van de administratieve lasten op ondernemingen tegen 2014 met 30%. Uit de eerste zesmaandelijke evaluatie van het FAVV door de Dienst voor Administratieve Vereenvoudiging (DAV) blijkt dat eind 2012 29% van de 303 projecten van het plan waren geïmplementeerd. In de loop van 2012 werd FEDICT nauwer betrokken bij de uitvoering van het plan voor wat betreft de impact op de informatisering van de administraties. De projecten waaraan het komende jaar voorrang zal worden gegeven zijn onder meer de aanmoediging van de elektronische facturatie (e-Invoicing), het gebruik van elektronische maaltijdcheques, de online toegang tot de kadastragegevens, de elektronische registratie van notariële akten (via e-Depot) en de versterking van Telemarc (zie hoger).

De Expertengroep¹¹ "concurrentievermogen en werkgelegenheid" (EGCW) heeft op 12 juli zijn rapport aan de regering overgemaakt. In dat rapport worden voor de periode 1996-2011 alle loonsubsidies die in België en de drie buurlanden de loonkosten verminderen in kaart gebracht. Een aantal varianten om de invloed van die subsidies in rekening te brengen leiden tot een inschatting van de loonkloof in 2011

¹¹ NBB, FPB, HRW, ADSEI, CRB, Eurostat.

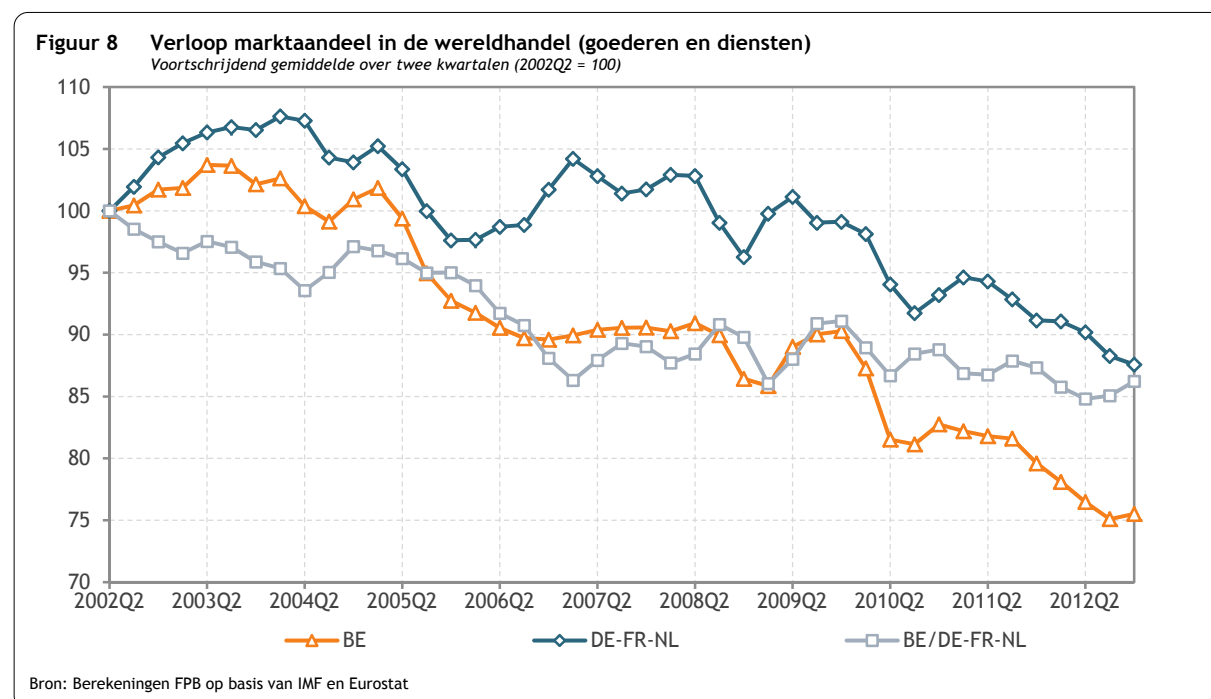
tussen 0,55% en 4,1% (i.p.v. 4,6% geraamd door het Secretariaat van de CRB in haar technisch rapport), zonder dat er evenwel overeenstemming is bereikt over de variant die het best de realiteit weergeeft. Een tweede opdracht die aan de EGCW werd gegeven, was het oplijsten van mogelijke probleembranches op basis van twee criteria, namelijk loonkosten en productiviteit. Die analyse heeft geleid tot het oplijsten van 16 bedrijfstakken waarvoor een grondiger analyse wordt aanbevolen, waarvan er 6 gekenmerkt worden door een duidelijk minder goede performantie dan in de drie buurlanden. Het tweede deel van het rapport, dat gewijd is aan de opleidingsinspanningen door de bedrijven in het huidige wettelijke kader, besluit dat een aanpassing van dat wettelijk kader noodzakelijk is, om enerzijds de pertinentie en coherentie van te verhogen en anderzijds een betere opvolging van de uitvoering toe te laten op basis van de beschikbare data. Afhankelijk van het gebruikte bronnenmateriaal en van het toepassingsgebied, worden de opleidingsinspanningen in 2011 geraamd tussen 2,2 en 2,4% van de loonmassa, hoger dus dan de doelstelling van 1,9% die in de wet werd vastgelegd.

3.3.2. Analyse van de maatregelen en indicatoren

De hierboven opgesomde maatregelen zouden uiteindelijk de competitiviteit in ruime zin en het ondernemingsklimaat in België ten goede moeten komen. In dat verband is het interessant in volgende monitoringrapporten een aantal indicatoren op te volgen.

Relatief verloop van onze marktaandeelen in de wereldhandel

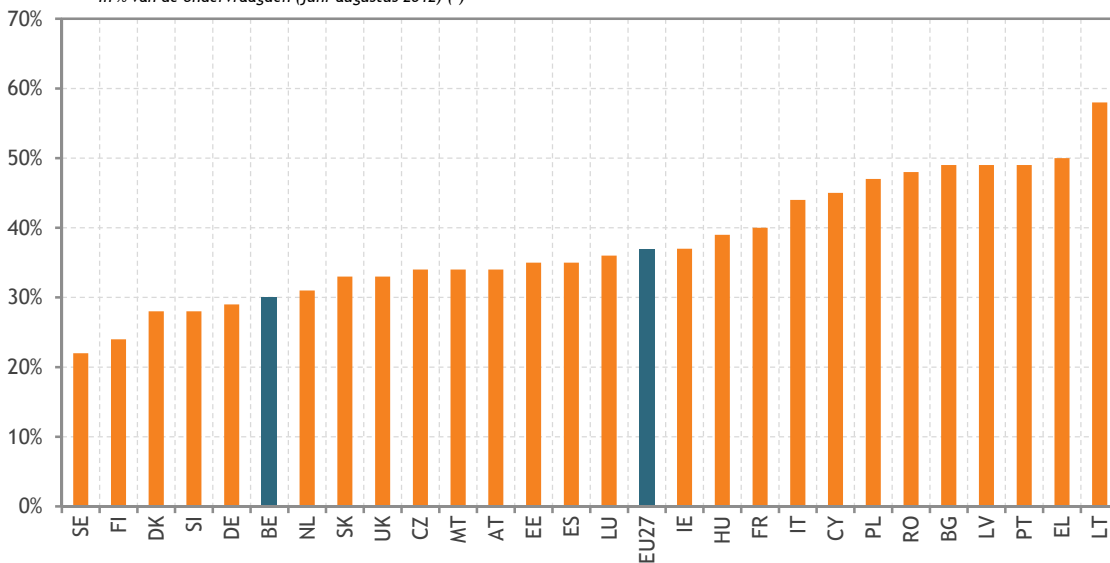
Sinds begin 2002 is het marktaandeel van België in de wereldhandel van goederen en diensten verminderd met bijna een kwart. Onze drie belangrijkste handelspartners daarentegen zagen hun marktaandeel slechts met een achtste afnemen. In relatieve termen was de achteruitgang dus sterker voor België dan voor de buurlanden. Die relatieve verslechtering deed zich voor gedurende bijna de hele periode en werd enkel onderbroken tijdens de jaren 2007-2009.



Indicatoren van ondernemerschap

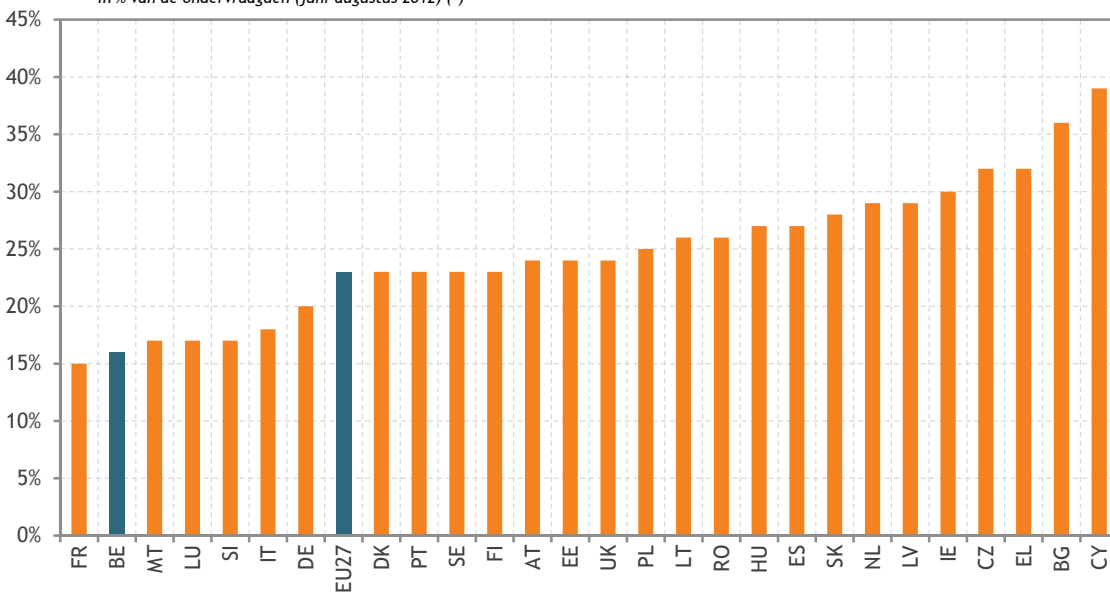
Hieronder worden twee indicatoren met betrekking tot ondernemerschap gepresenteerd die door de Europese Commissie, onder meer in het kader van de Europa 2020 strategie, worden opgevolgd. De Flash Eurobarometer enquête laat voor beide indicatoren toe België te positioneren tegenover de andere EU-lidstaten. Voor beide aspecten van ondernemerschap blijkt dat België midden 2012 aan de staart van het EU peloton terug te vinden was.

Figuur 9 Ondernemerschap - Voorkeur voor een job als zelfstandige
 In % van de ondervraagden (juni-augustus 2012) (*)



Bron: Europese Commissie, Flash Eurobarometer 354
 (*) Aandeel van ondervraagden dat 'zelfstandige' geantwoord heeft op de vraag 'Als u zou mogen kiezen tussen verschillende soorten jobs, wat zou u verkiezen?'

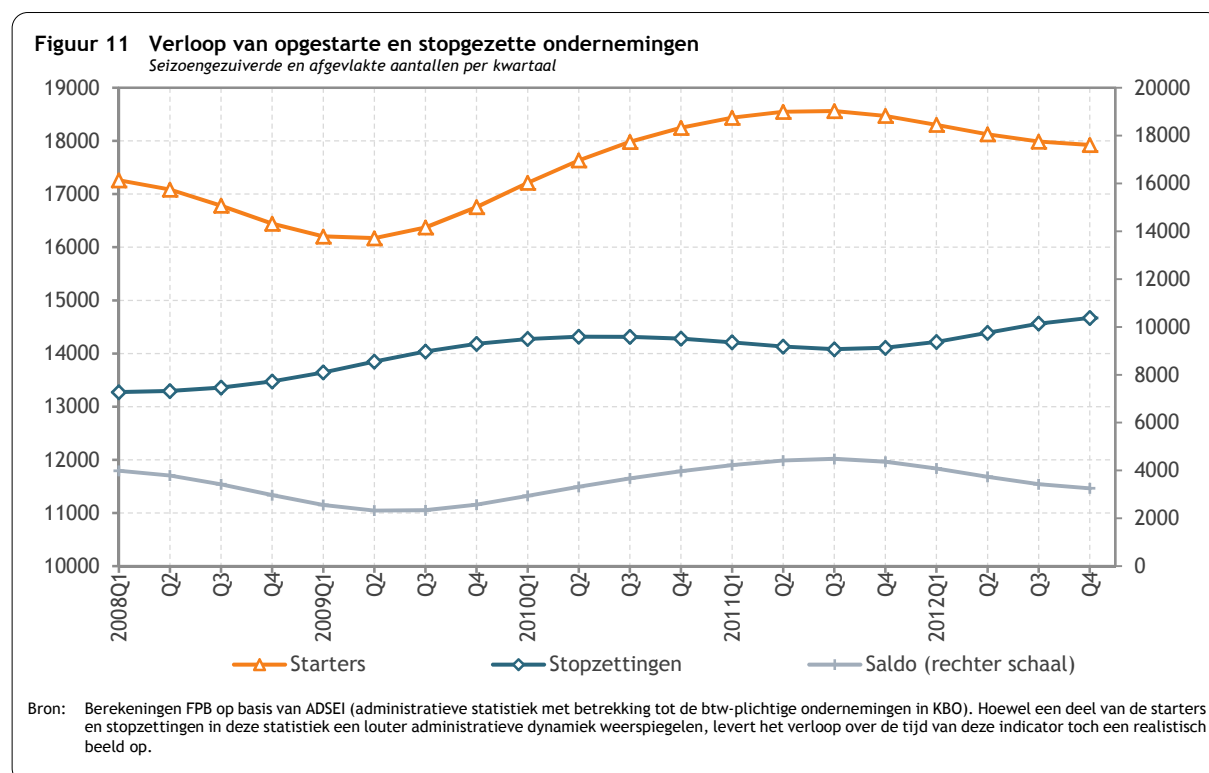
Figuur 10 Ondernemerschap - Oprichten of overnemen van een onderneming
 In % van de ondervraagden (juni-augustus 2012) (*)



Bron: Europese Commissie, Flash Eurobarometer 354
 (*) Aandeel van ondervraagden dat 'ja' geantwoord heeft op de vraag 'Hebt u ooit een onderneming opgericht of overgenomen, of hebt u plannen in die richting?'

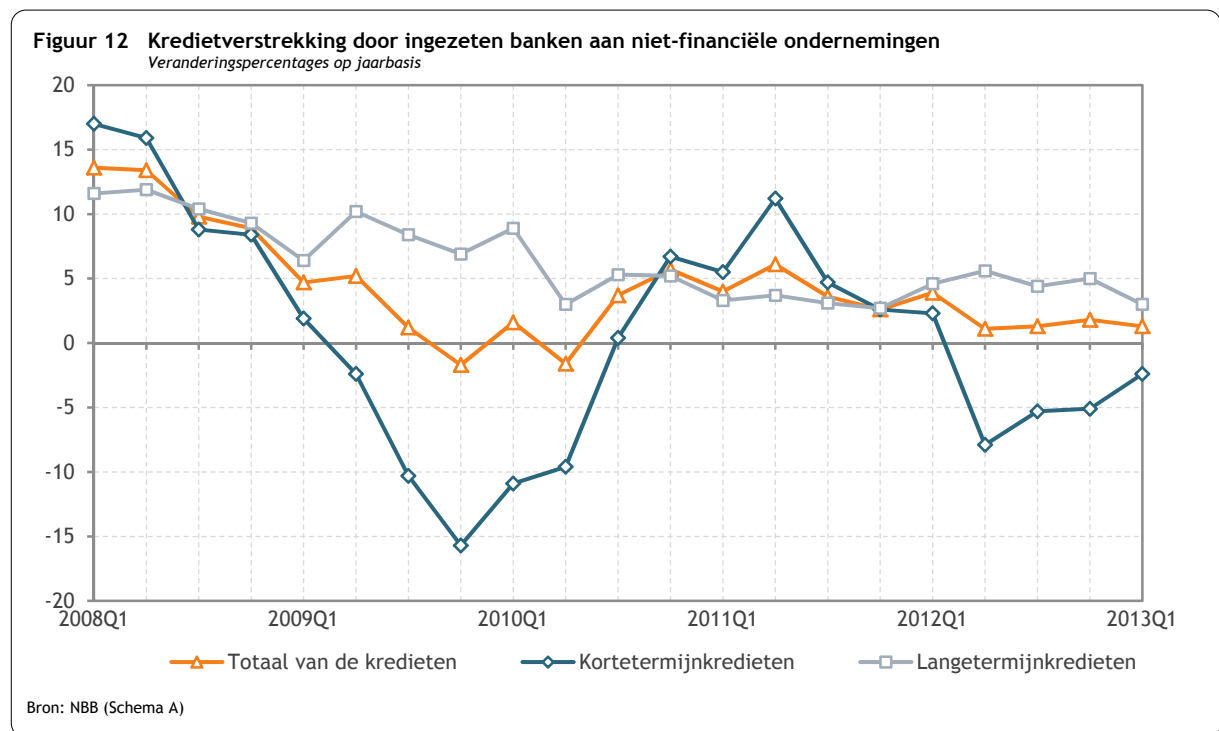
Dynamiek van het aantal ondernemingen

Over de afgelopen vijf jaar kunnen vier fasen in de dynamiek van het aantal ondernemingen in België worden onderscheiden. Tussen begin 2008 en midden 2009 viel het aantal starters terug, terwijl het aantal stopzettingen van ondernemingen toenam, met een forse afname van het saldo tot gevolg. De volgende twee jaar, tussen midden 2009 en midden 2011, nam het saldo tussen starters en stopzettingen stelselmatig toe. Aanvankelijk was die toename enkel te wijten aan een herneming van het aantal starters, maar vanaf midden 2010 werd ze bijkomend gevoed door een lichte afname van het aantal stopzettingen. Sinds midden 2011 echter evolueert het saldo van starters en stopzettingen opnieuw in dalende lijn, dit als gevolg van zowel een terugval van het aantal starters als een stijging van het aantal stopzettingen.



Financiering van de ondernemingen

Het uitstaand bedrag van kredieten die door de ingezeten banken aan ondernemingen in België worden verstrekt toont de voorbije kwartalen een erg matige groei. In het eerste kwartaal van 2013 bedroeg het groeiritme op jaarbasis nauwelijks 1,2%, wat een sterke terugval betekent tegenover de eerste helft van 2011 (toen de groei rond de 5% schommelde) en de periode voor de crisis (toen groeiritmes van meer dan 10% werden genoteerd). Een opsplitsing naar looptijd toont aan dat de groei van de kredieten tijdens het eerste kwartaal van 2013 nog altijd werd ondersteund door de langlopende kredieten, hoewel hun groeitempo de laatste tijd vertraagt, terwijl de (meer volatiele) kortlopende kredieten sedert vier kwartalen een negatieve groei kennen.



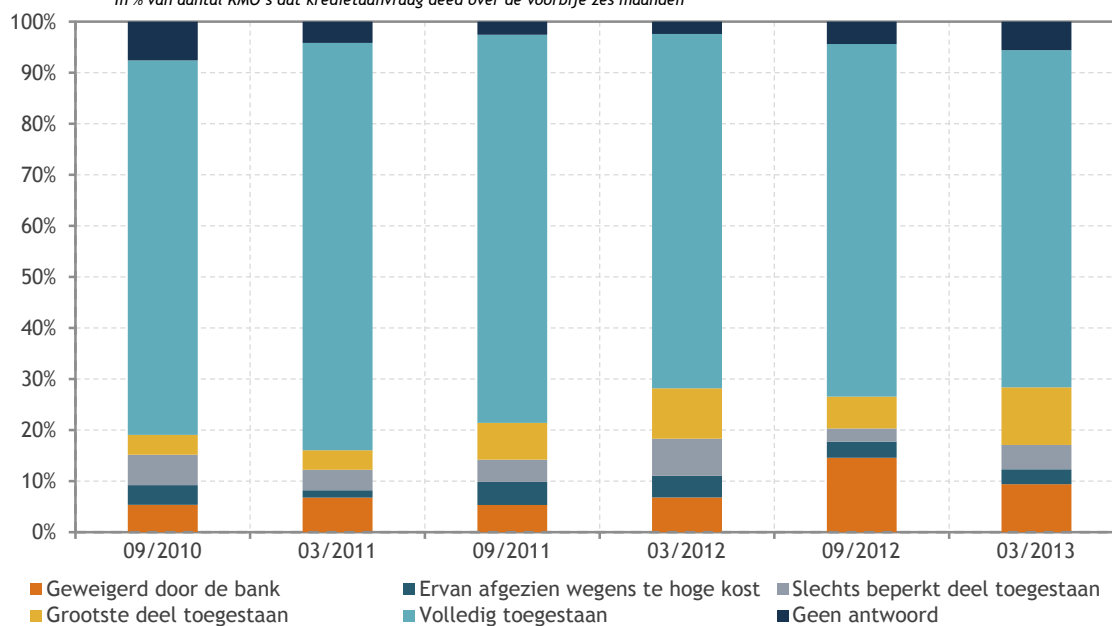
De geobserveerde afname in de groei van de kredieten sedert het tweede kwartaal van 2012 kan voor een groot deel worden toegeschreven aan de algemene verzwakking van de kredietvraag door ondernemingen (onder meer als gevolg van een terugloop in de investeringen), maar heeft ongetwijfeld voor een stuk ook te maken met het feit dat ondernemingen (voornamelijk KMO's) meer belemmeringen ondervinden die de toegang tot bankkrediet bemoeilijken.

Uit de SAFE-enquête (Survey on access to finance of SMEs in the euro area), waarin KMO's in het eurogebied worden ondervraagd over hun toegangsvoorwaarden tot diverse externe financieringen, blijkt immers dat tijdens de periode van april 2012 tot maart 2013 bijna 20% van de Belgische KMO's gevoelig belemmerd werden in hun toegang tot bankkredieten¹², terwijl dat percentage tussen oktober 2010 en maart 2011 slechts 12% bedroeg. Het percentage KMO's dat een bankkrediet kreeg toegewezen

¹² Omwille van een weigering door de bank van de volledige kredietaanvraag of een substantieel deel van het aangevraagde bedrag, of nog, omdat de onderneming, omwille van te hoge kosten of ongunstige toekenningsvoorwaarden (bv. gevraagde waarborgen), uiteindelijk zelf geen gevolg geeft aan de kredietaanvraag.

voor het volledige aangevraagde bedrag viel over diezelfde periode terug van 80% tot minder dan 70%.

Figuur 13 Resultaat van kredietaanvragen door KMO's bij banken
In % van aantal KMO's dat kredietaanvraag deed over de voorbije zes maanden



Bron: ECB (SAFE-enquête)

3.4. Betere beheersing van de energieprijzen en betere werking van de markten

3.4.1. Overzicht van de maatregelen

Een vierde hefboom is de verbetering van de werking van de markten in het algemeen en van de energiemarkten in het bijzonder. Een aantal maatregelen uit de relancestrategie trachten bij te dragen aan een correcte en meer transparante prijsvorming. Een beheersing van de algemene inflatie en in het bijzonder van de prijsevolutie van energieproducten is van belang om de koopkracht van de gezinnen en de competitiviteit van de ondernemingen te vrijwaren.

Sinds 2012 werden een aantal maatregelen genomen om de werking van de elektriciteits- en gasmarkt in België te verbeteren. Met de wet van 29 maart 2012 werden de opwaartse indexeringen van variabele gas- en elektriciteitscontracten vanaf 1 april voor een periode van 9 maanden bevroren. Neerwaartse indexeringen bleven in die periode wel van toepassing op variabele contracten. Bovendien werd de federale bijdrage tot financiering van sommige openbare dienstverplichtingen en van de kosten verbonden aan de regulering van en controle op de energiemarkt begin mei 2012 naar beneden herzien, met terugwerkende kracht vanaf 1 april. Begin 2013 werd de federale bijdrage verder verlaagd.¹³ Met ingang van 1 januari 2013 werd de wet van 8 januari 2012 van kracht, die de energieleveranciers verplicht om elke verandering in de tariefformule voorafgaand te laten goedkeuren door de CREG, terwijl de indexering van variabele elektriciteits- en gascontracten beperkt wordt tot vier keer per jaar (voor residentiële klanten en KMO's) bij het begin van elk kwartaal. Om een betere koppeling met de werkelijke kosten van de energieleveranciers te bekomen heeft de regering twee koninklijke besluiten aangenomen ter bepaling, op voorstel van de CREG, van de exhaustieve lijst van toegelaten criteria voor de indexering van de elektriciteits- en gasprijzen door de leveranciers. Die twee KB's zijn van kracht geworden op 1 april 2013.

De wet van 3 april 2013 heeft tot doel de procedures inzake concurrentieproblemen via meer soepelheid, meer efficiëntie en snellere behandeling te verbeteren, de slagkracht van de mededingingsautoriteit te verhogen, haar onafhankelijkheid te vrijwaren en de complementariteit tussen het Prijzenobservatorium en de mededingingsautoriteit te versterken. De nieuwe 'Belgische Mededingingsautoriteit' (BMA) (die de Raad voor Mededinging en de Algemene Directie Mededinging van de FOD Economie vervangt) zal onder meer voorlopige maatregelen met een maximale duur van 6 maanden kunnen opleggen met het oog op de aanpak van de vaststellingen van het Prijzenobservatorium. Het Prijzenobservatorium zal, naast de evolutie van de prijzen, bijkomende aandacht schenken aan de prijsniveaus, de marges en de structurele marktkenmerken. In dat kader werd binnen het Prijzenobservatorium een project opgestart voor de ontwikkeling van indicatoren die toelaten om activiteitssectoren met een verhoogde kans op een suboptimale marktwerking op te sporen.

¹³ Tussen januari 2012 en januari 2013 daalde de federale bijdrage met inbegrip van de toeslag 'beschermde klanten' van 5,0854 naar 2,9781 € / MWh voor elektriciteit en van 0,7399 naar 0,4774 € / MWh voor aardgas.

3.4.2. Analyse van de maatregelen en indicatoren

Impact van de maatregelen en de hernieuwde marktdynamiek op de energieprijzen

In 2012 heeft bovenop de hierboven aangehaalde regeringsmaatregelen ook de hernieuwde marktdynamiek, door een verschuiving in de marktaandelen van duurdere naar goedkopere energieleveranciers (substitutie-effect), een neerwaartse impact gehad op de energie-inflatie. De trend dat meer en meer gezinnen op zoek gingen naar een goedkopere energieleverancier, of naar een goedkoper contract bij dezelfde energieleverancier, vond in de eerste plaats zijn oorsprong in het feit dat energie-uitgaven de voorbije jaren een steeds grotere hap uit het huishoudbudget waren gaan nemen en werd in de loop van 2012 gefaciliteerd door een reeks regeringsinitiatieven zoals de campagne "Durf vergelijken" van de FOD Economie, de promotie van prijsvergelijkingstools, de afschaffing van opzegvergoedingen en de media-aandacht rond die initiatieven.

Tabel 10 Effect van regeringsmaatregelen en substitutie-effect op de energieprijzen in 2012
In % of in procentpunt

	[1] (in %)	[2] (in %)	[1]-[2] (in procentpunt)	Bijdrage tot groeiverschil in procentpunt		
	Geobserveerde jaargroei	Gesimuleerde jaargroei excl. maatregelen en substitutie-effect	Effect maatregelen en substitutie-effect	Daling federale bijdrage	Prijsbevrozing	Substitutie-effect
Elektriciteitsprijzen	2,4	3,5	-1,1	-0,2	-0,6	-0,3
Aardgasprijzen	8,5	12,6	-3,9	-0,1	-2,6	-1,2

Bron: INR, Prijzenobservatorium

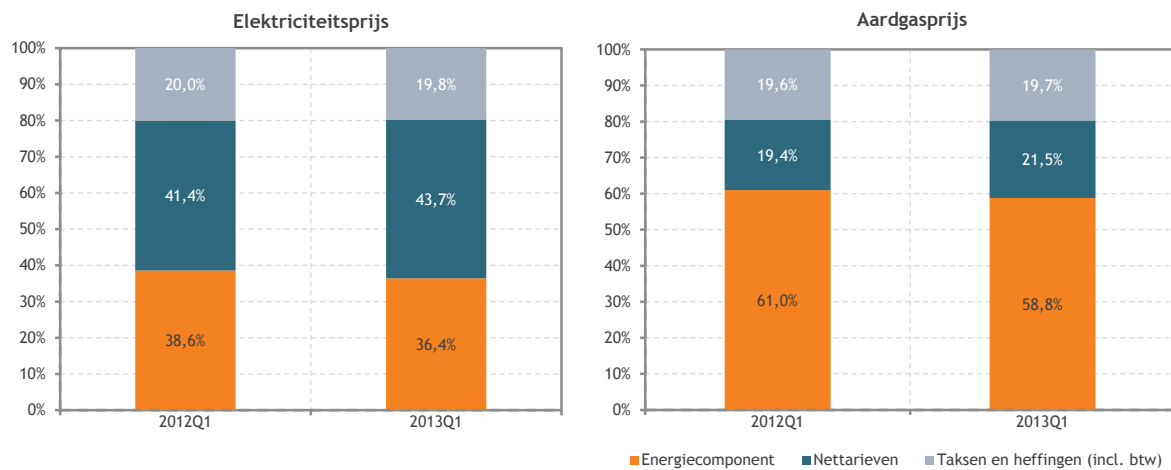
Uit simulaties van het Prijzenobservatorium¹⁴ blijkt dat de regeringsmaatregelen (prijsbevrozing en vermindering federale bijdrage) een belangrijke rol gespeeld hebben in de daling van de inflatie voor elektriciteit in 2012 (bijdrage tot de daling van 0,8 procentpunt); het substitutie-effect had een geringere invloed (0,3 procentpunt). Ook voor aardgas hadden de regeringsmaatregelen de grootste invloed op het inflatiepeil (bijdrage tot de daling van 2,7 procentpunt), terwijl het substitutie-effect ook een niet te verwaarlozen invloed had (1,2 procentpunt). De combinatie van al deze effecten heeft uiteindelijk een neerwaartse impact gehad van 0,15 procentpunt op de globale consumptieprijsinflatie in 2012.

De vrees bestond dat de energieprijzen na het einde van de bevrozing sterk zouden toenemen. Door de verhoogde marktdynamiek en de nieuwe maatregelen die in 2013 van kracht werden, blijkt er van een dergelijke inhaalbeweging tot dusver echter geen sprake te zijn. Volgens statistieken van de CREG, die gebaseerd zijn op de methodologie ontwikkeld door Frontier Economics, lag voor elektriciteit de prijs van de energiecomponent in 2012 ongeveer 40% hoger in België dan gemiddeld in de buurlanden. Dat verschil is gedaald tot ongeveer 20% begin 2013, om uiteindelijk 7% te bereiken in juni. Voor aardgas lag de energiecomponent in 2012 in België meer dan 20% hoger dan gemiddeld in de buurlanden. Dat verschil nam af tot ongeveer 8% in januari 2013 en heeft zich in de loop van het tweede kwartaal gestabiliseerd in de buurt van 5%.¹⁵

¹⁴ Prijzenobservatorium, Analyse van de prijzen - Jaarverslag 2012 van het Instituut voor de Nationale Rekeningen.

¹⁵ De prijzen voor elektriciteit en aardgas lijken in België sterker te reageren op de koersen van de Centraal-West-Europese energiebeurzen. Die koersen liggen doorgaans een stuk lager tijdens het tweede en het derde kwartaal dan tijdens de rest van

Figuur 14 Opsplitsing van de elektriciteitsprijs en aardgasprijs in componenten
Aandeel in % van de consumptieprijs



Bron: INR, Prijzenobservatorium

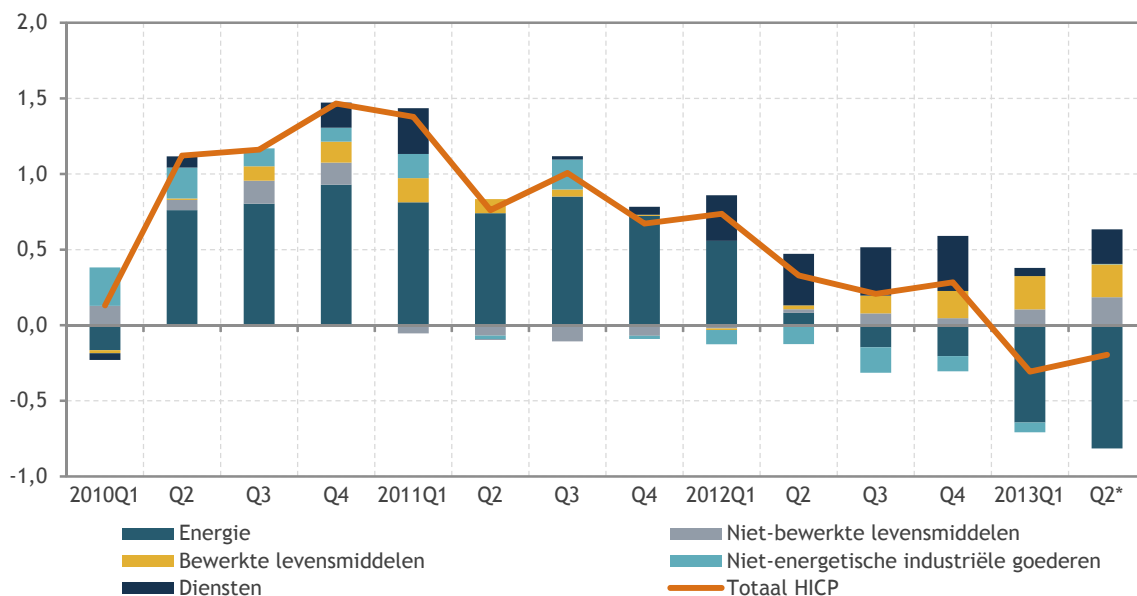
De hierboven opgelijste regeringsmaatregelen en de hernieuwde marktdynamiek spelen in op de energiecomponent en de heffingen en taksen vervat in de consumptieprijsen voor elektriciteit en aardgas. Het aandeel van de energiecomponent in de totale elektriciteitsprijs is dan ook fors teruggevallen van 38,6% in het eerste kwartaal van 2012 tot 36,4% in het eerste kwartaal van 2013 (-2,2 procentpunt). Over dezelfde periode daalde ook het aandeel van taksen en heffingen (met 0,2 procentpunt tot 19,8%). De nettarieven daarentegen werden verschillende malen verhoogd, wat hun aandeel in de elektriciteitsprijs in het eerste kwartaal van 2013 op 43,7% bracht (+2,4%). Voor aardgas kunnen gelijkaardige conclusies worden getrokken. Het aandeel van de nettarieven in de aardgasprijs ligt weliswaar een stuk lager dan in de elektriciteitsprijs, maar ook hier werd een sterke toename genoteerd (met 2,0 procentpunt tot 21,5% in het eerste kwartaal van 2013).

Inflatieverschil met de drie buurlanden

Sedert begin 2010 lag de inflatie, gemeten aan de hand van de geharmoniseerde consumptieprijsindex (HICP), in elk kwartaal hoger in België dan gemiddeld in de drie buurlanden. In het eerste kwartaal van 2013 kwam hierin verandering en viel de inflatie 0,3 procentpunt lager uit in België dan gemiddeld in de drie buurlanden (1,4% ten opzichte van 1,7%). Dat inflatieverschil in het voordeel van België kan in belangrijke mate worden toegeschreven aan de energieproducten (bijdrage tot het inflatieverschil van -0,6 procentpunt). De neerwaartse bijdrage van de energieproducten werd gedeeltelijk tenietgedaan door de bewerkte levensmiddelen (bijdrage tot het inflatieverschil van 0,2 procentpunt), voornamelijk als gevolg van de prijsstijgingen van brood, suikerwaren en chocolade.

het jaar. Het is dus niet uitgesloten dat het prijsverschil tussen België en de buurlanden opnieuw wat groter wordt tijdens de winter.

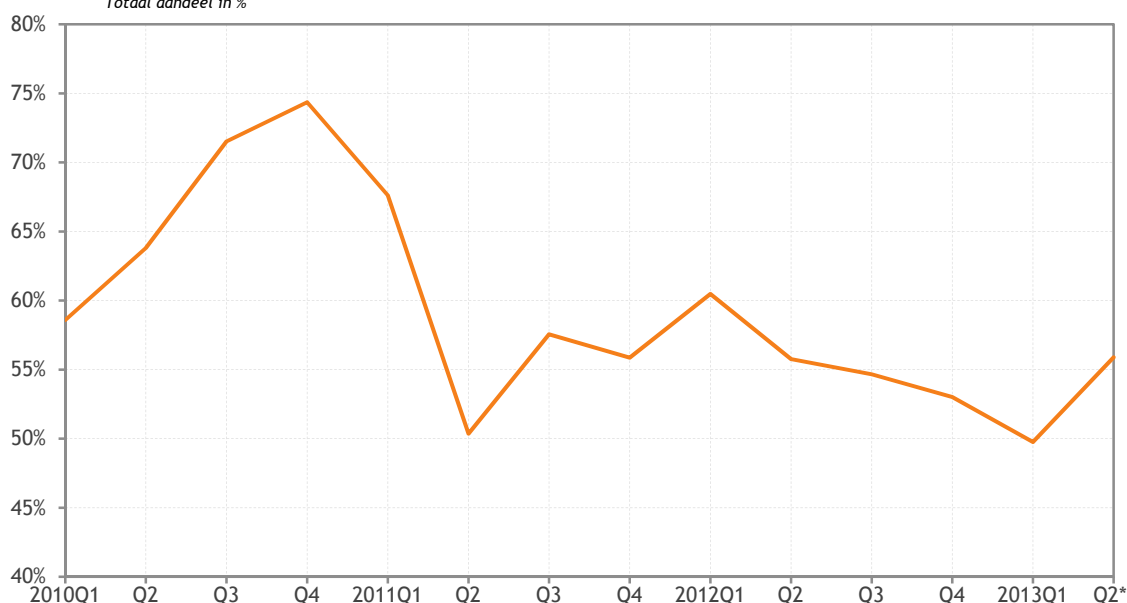
Figuur 15 Bijdrage van elke component van het HICP aan het inflatieverschil tussen België en de buurlanden
In procentpunt



Bron: INR, Prijzenobservatorium
 * April-mei 2013

In de periode april-mei 2013 kwam het inflatieverschil ten voordele van België nog uit op 0,2 procentpunt. Tegenover de neerwaartse bijdrage voor energieproducten tot beloop van -0,8 procentpunt stonden immers bijdragen ten nadele van België voor bewerkte en niet-bewerkte levensmiddelen, en voor diensten. Voor die laatste productgroep vertraagde het prijsstijgingstempo weliswaar in België van 2,5% in het vierde kwartaal van 2012 tot 1,7% in de maanden april-mei 2013, maar het bleef toch nog hoger dan in de buurlanden (gemiddeld 1,0%).

Figuur 16 Aandeel van de producten in het HICP waarvoor de prijzen in België sneller gestegen zijn dan in de drie buurlanden
Totaal aandeel in %



Bron: INR, Prijzenobservatorium
 * April-mei 2013

RAPPORT

Het aandeel van de producten in het HICP waarvoor de prijzen in België sneller zijn gestegen dan in de drie buurlanden bedroeg sinds begin 2010 gemiddeld bijna 60%. Dankzij het prijsverloop van de energieproducten viel dat aandeel vanaf het tweede kwartaal van 2012 sterk terug. Die afname wordt de laatste maanden echter tegengewerkt door de sterkere prijsstijgingen voor voeding en alcoholvrije dranken in België in vergelijking met de buurlanden.

3.5. Bevorderen van onderzoek en ontwikkeling (O&O) en innovatie

3.5.1. Overzicht van de maatregelen

In de huidige kenniseconomie zijn O&O en innovatie belangrijke hefboomen van economische groei. Hoewel een groot deel van dit beleidsterrein onder de bevoegdheid van de gewesten en gemeenschappen valt, zijn in de federale relancestrategie toch een aantal maatregelen terug te vinden die tot doel hebben onderzoek en ontwikkeling te bevorderen.

Een eerste fiscale maatregel (via de personenbelasting) past de regels inzake de vrijstelling van doorstorting van de bedrijfsvoorheffing in het kader van wetenschappelijk onderzoek aan. Vanaf 1 juli 2013 wordt het percentage van de vrijstelling voor kenniswerkers verhoogd van 75 tot 80%, ongeacht de categorie (universiteiten, ondernemingen) waar ze werkzaam zijn. Daarnaast wordt, vanaf 2015, de controle op de toepassing van deze maatregel verbeterd door het opnemen van de Europese definitie voor O&O-projecten en door te voorzien in een aanmeldingsprocedure bij de POD Wetenschapsbeleid. Een tweede fiscale maatregel (via de vennootschapsbelasting) versoepelt de voorwaarden voor de fiscale aftrek van inkomsten uit octrooien: het bestaan van een onderzoekscentrum dat een afzonderlijke activiteitsbranche vormt, is niet langer een voorwaarde voor de 80% aftrek van octrooi-inkomsten in de vennootschapsbelasting. Hiermee beoogt men vooral dat KMO's in aanmerking zouden komen voor octrooi-aftrek, terwijl dit tot dusver enkel voor vennootschappen is die zelf de octrooien geheel of gedeeltelijk ontwikkelen in eigen onderzoekscentra. KMO's hebben immers niet die omvang om een eigen onderzoekscentrum te financieren, waardoor ze tot dusver in feite uitgesloten waren van de octrooi-aftrek.

Daarnaast bevat de relancestrategie een reeks initiatieven die op een meer indirecte wijze het wetenschappelijk onderzoek en innovatie trachten te ondersteunen. Zo wordt gestreefd naar een versterking van de wetenschappelijke samenwerking met de BRICS-landen (Brazilië, Rusland, India, China en Zuid-Afrika), onder meer via gemeenschappelijke oproepen voor onderzoeksvoorstellen, gecoördineerd door de POD Wetenschapsbeleid. Daarnaast worden ook een aantal platformen (her)ingevoerd, met name het Platform technologie, het Platform Biopharma en de High Level Group Chemie en Life Sciences. Die platformen zijn bedoeld om het innovatiebeleid van de federale en regionale overheden beter op elkaar af te stemmen en een aantal beleidsmaatregelen voor te bereiden in onderzoeks- en innovatie-intensieve sleutelsectoren.

3.5.2. Analyse van de maatregelen en indicatoren

Tabel 11 geeft het verloop van de fiscale uitgaven¹⁶ voor drie O&O bevorderende maatregelen, waarvan enkel de eerste twee in de relancestrategie werden hervormd.

Tabel 11 Fiscale uitgaven in het kader van O&O
In miljoen €

	2008	2009	2010	2011	2012
Vrijstelling doorstorting bedrijfsvoorheffing voor onderzoekers	245	452	519	560	624
Aftrek voor octrooi-inkomsten	.-	183	219	.-	.-
Belastingkrediet O&O	135	226	309	.-	.-

Bron: FOD Financiën

Die drie steunmaatregelen vertegenwoordigden in 2010 een investering van iets meer dan één miljard euro in de ondersteuning van O&O en innovatie. Dat is ongeveer het dubbele van de federale begrotingskredieten voor O&O en iets minder dan de helft van de totale begrotingskredieten voor O&O (van alle overheden samen). Men stelt vast dat die fiscale maatregelen de jongste jaren een groeiend succes hebben gekend bij de ondernemingen.

In het kader van de Europa 2020 strategie heeft België zich bovendien tot doel gesteld de O&O-uitgaven op 3% van het bbp te brengen in 2020. Wat de O&O-intensiteit betreft, staat België boven het Europees gemiddelde gerangschikt, maar iets lager dan Frankrijk en Duitsland. Een nadere beschouwing van de uitgaven volgens financieringsbron, toont dat de privésector, meer dan elders, die uitgaven financiert (71 % van de financiering van de O&O-uitgaven in 2010 tegenover 64 % voor de EU). Anderzijds is de overheidssteun voor O&O (rechtstreekse hulp) in België kleiner dan elders.

Tabel 12 O&O-uitgaven
In % van het bbp

	België		EU-27	DE	FR	NL
	2009	2010	2010	2010	2010	2009
Totaal, waarvan:	2,03	2,10	2,21	2,01	2,80	1,82
gefinancierd door de privésector	1,46	1,50	1,63	1,29	1,96	1,07
gefinancierd door de overheid	0,58	0,60	0,58	0,71	0,85	0,75

Bron: Belspo (O&O-enquête), Eurostat

Wat innovatie betreft, onderscheidt België zich vooral door het aantal bedrijven dat technologische innovaties (van producten en/of processen) doorvoert en minder door zijn geneigdheid tot niet-technologise innovatie, d.w.z. innovaties op het vlak van organisatie of marketing (periode 2008-2010). Hoewel de Belgische ondernemingen meer technologise innovaties doorvoeren dan elders, vormt het feit dat de omzet als gevolg van die innovaties minder groot blijkt te zijn dan elders (12,4 % van de omzet tegenover gemiddeld 14,4 % in Europa) tegelijk een probleem en een paradox.

¹⁶ De HRF definieert fiscale uitgaven als "minderontvangsten wegens fiscale tegemoetkomingen voortvloeiend uit een afwijking van het algemeen stelsel van een gegeven belasting ten voordele van zekere belastingplichtigen of van zekere economise, sociale, culturele,... activiteiten en die kunnen worden vervangen door een rechtstreekse betoelaging".

Tabel 13 Innovatiegraad en returns van innovatie
In %

	BE	EU-27	DE	FR	NL
	2008-2010	2008-2010	2008-2010	2008-2010	2008-2010
Innovatiegraad*					
Technologische innovatie (van producten en/of processen)	51,6	39,0	64,2	34,3	47,1
Niet-technologische innovatie (m.b.t. marketing en/of organisatie)	43,0	40,8	61,6	44,0	38,1
Returns van de innovatie	2010	2010	2010	2010	2010
Omzet als gevolg van innovaties (% van de totale omzet)	12,4	14,4	15,5	14,8	10,4

Bron: Belspo (CIS), Eurostat

* Aantal innoverende ondernemingen in % van totale populatie ondernemingen

Een van de fiscale maatregelen van de relancestrategie ondersteunt de tewerkstelling van onderzoekers. In 2010 bevond het aandeel onderzoekers in België (zowel in procent van de beroepsbevolking als van de totale werkgelegenheid) zich ongeveer op hetzelfde niveau als in Duitsland. Frankrijk had een hoger aandeel, terwijl de percentages voor Nederland en het gemiddelde van de EU-27 lager waren dan voor België. Hanteren we een ruimere definitie van R&D personeel (incl. ondersteunend R&D personeel), dan moet België Duitsland laten voorgaan.

Tabel 14 Werkgelegenheid van kenniswerkers
In VTE, in % van de beroepsbevolking of van de totale werkgelegenheid

	België		EU-27	DE	FR	NL
	2009	2010	2010	2010	2010	2010
Onderzoekers (% van de beroepsbevolking)	0,80	0,78	0,83	0,66	0,79	0,61
Onderzoekers (% van de totale werkgelegenheid)	0,86	0,85	0,90	0,73	0,85	0,64
Totaal O&O-personeel (% van de beroepsbevolking)	1,24	1,20	1,24	1,05	1,32	1,15
Totaal O&O-personeel (% van de totale werkgelegenheid)	1,35	1,31	1,33	1,17	1,42	1,20

Bron: Belspo (O&O-enquête), Eurostat

Voor het realiseren van een innovatiestrategie is voldoende aanbod van menselijk kapitaal onontbeerlijk. In dat verband is het interessant het verloop van personen met een diploma van hoger onderwijs en van afgestudeerden in de richtingen wetenschap en technologie op te volgen. Ondanks het feit dat België de voorbije jaren zijn riantie uitgangspositie in vergelijking met andere landen voor een stuk heeft zien inkrimpen, lag, in 2012, het aandeel van personen met een diploma van hoger onderwijs in de bevolking met leeftijd 30 tot 34 jaar in ons land nog steeds ruim boven het EU-gemiddelde en hoger dan in de drie buurlanden. Wat hogere studies betreft, kiezen Belgen echter minder voor technologische en wetenschappelijke richtingen dan het geval is in de rest van de EU, en in Frankrijk en Duitsland in het bijzonder.

Tabel 15 Aandeel personen met diploma hoger onderwijs
In % van de bevolking 30-34 jaar

	2008	2009	2010	2011	2012	2008-2012
België	42,9	42,0	44,4	42,6	43,9	+1,0
Duitsland	27,7	29,4	29,8	30,7	31,9	+4,2
Frankrijk	41,2	43,2	43,5	43,3	43,6	+2,4
Nederland	40,2	40,5	41,4	41,1	42,3	+2,1
EU-27	31,0	32,2	33,5	34,6	35,8	+4,8

Bron: Eurostat

Tabel 16 Opleidingsniveau van de bevolking volgens studiedomein
Aandeel van T&W in het totaal (in %)*

	België			EU-27	DE	FR	NL
	2009	2010	2011	2011	2011	2010	2011
Gediplomeerden hoger onderwijs T&W [1]	12,0	12,2	12,6	14,1	16,5	21,7	9,4
Studenten hoger onderwijs T&W [2]	17,6	17,7	16,7	25,6	32,1	25,6	14,0
Gediplomeerden hoger onderwijs T&W [3]	16,9	16,6	17,1	22,0	27,0	26,5	23,8

Bron: Eurostat

* T&W = Technologie en Wetenschappen

[1] Leeftijdscategorie 20-29 jaar, per 1000 inwoners; [2] In % van alle studenten in het hoger onderwijs; [3] In % van de nieuw-gediplomeerden van het hoger onderwijs

Met betrekking tot permanente vorming, ten slotte, doet België het iets minder goed dan het Europees gemiddelde. Onze achterstand situeert zich vooral in de laagste leeftijdscategorie (25-34 jaar).

Tabel 17 Indicator levenslang leren*
In % van de bevolking van de betrokken leeftijdscategorie

	BE			EU-27	DE	FR	NL
	2010	2011	2012	2012	2012	2012	2012
[25-34 jaar]	11,2	10,3	10,0	15,3	18,5	9,5	26,6
[35-44 jaar]	7,5	7,9	7,0	8,9	6,8	6,3	17,4
[45-54 jaar]	6,1	6,1	5,7	7,4	5,3	4,6	14,2
[55-64 jaar]	3,9	3,9	3,5	4,5	2,9	2,6	8,6
[25-64 jaar]	7,2	7,1	6,6	7,4	5,3	4,6	14,2

Bron: Eurostat

* Percentage van de bevolking van de leeftijdscategorie dat een vorming of opleiding heeft genoten tijdens de 4 maanden die aan de enquête voorafgaan