

Les conséquences sociales de réformes et de scénarios alternatifs

Raphaël Desmet

Séminaire « Adéquation des pensions et coût budgétaire du vieillissement : évaluation de réformes et scénarios alternatifs », Bureau fédéral du Plan, le 26 février 2010

Plan de la présentation

1. Scénario de référence
2. Scénarios alternatifs
 - relatif à la croissance de la productivité
 - relatif au taux d'emploi des âgés
3. Réformes
 - Revalorisation de la GRAPA
 - Revalorisation du droit minimum par année de carrière
4. Conclusions

Mesures de la soutenabilité sociale

1. Taux de remplacement

- Pension (première année de retraite)/revenu du travail (dernière année de travail)
- Uniquement les transitions directes entre travail et pension

2. Taux de risque de pauvreté

- Seuil de pauvreté = 60% du revenu équivalent médian
- Les individus en dessous de ce seuil sont considérés à risque par rapport à la pauvreté

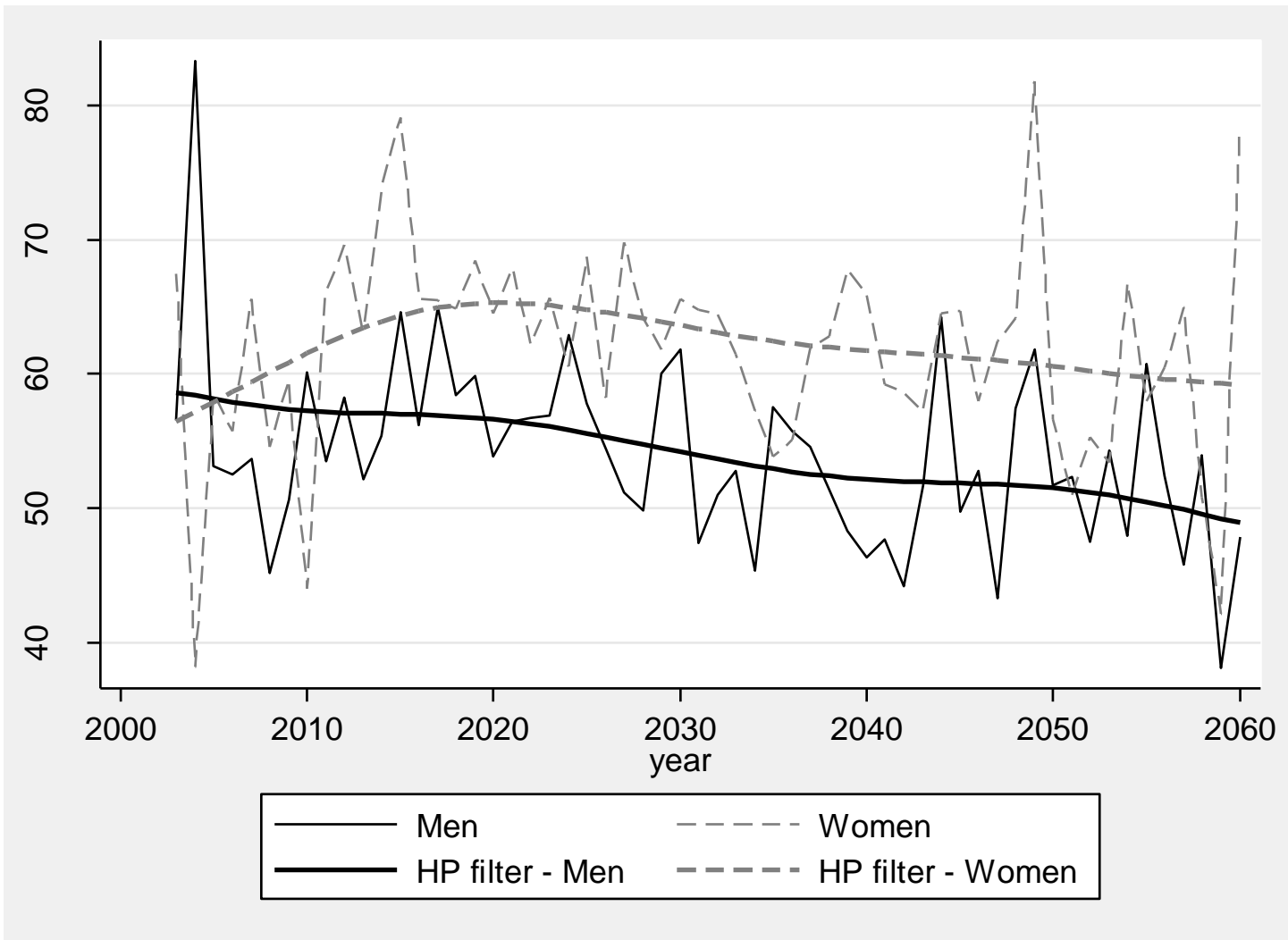
3. Indice de Gini (mesure de l'inégalité)

- Indice compris entre 0 (égalité parfaite) et 1 (inégalité totale)

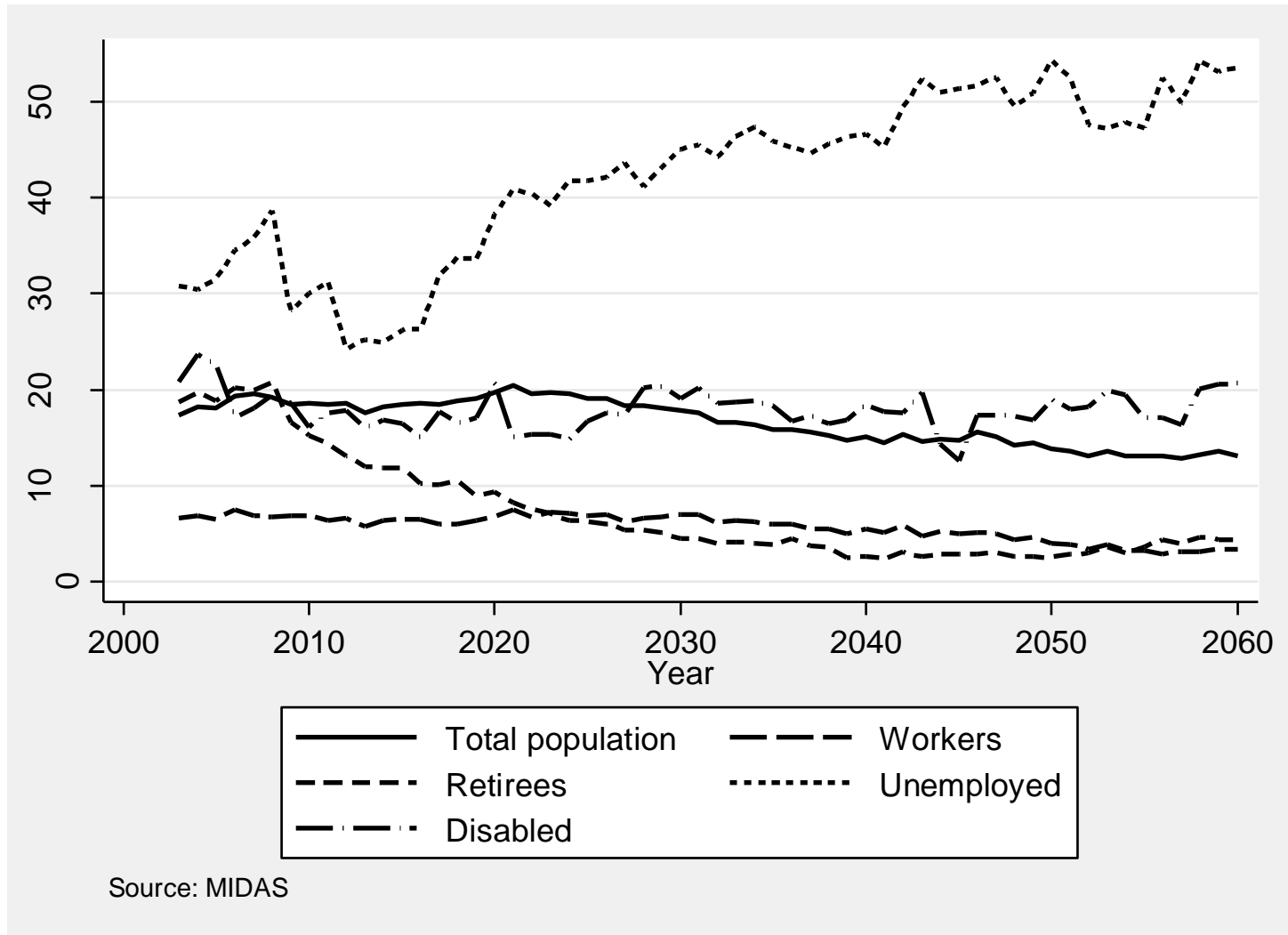
Mesures présentées par statut (travailleurs, pensionnés, chômeurs, etc...)

- Revenu équivalent prend en compte tous les revenus du ménage => le revenu équivalent d'un pensionné peut inclure des revenus du travail (par exemple) via le partenaire

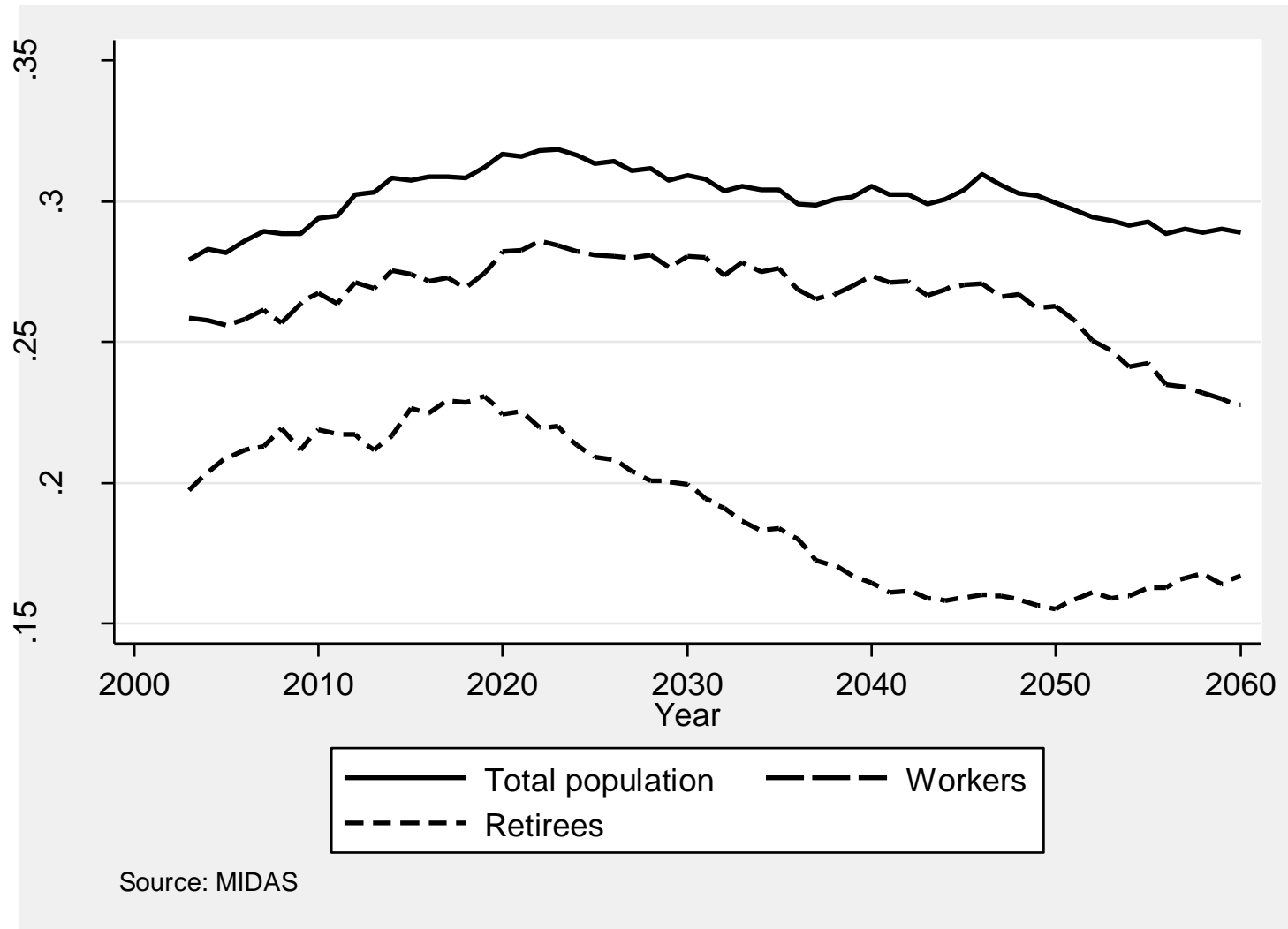
Taux de remplacement - Scénario de référence



Risque de pauvreté par statuts, en pourcent - Scénario de référence



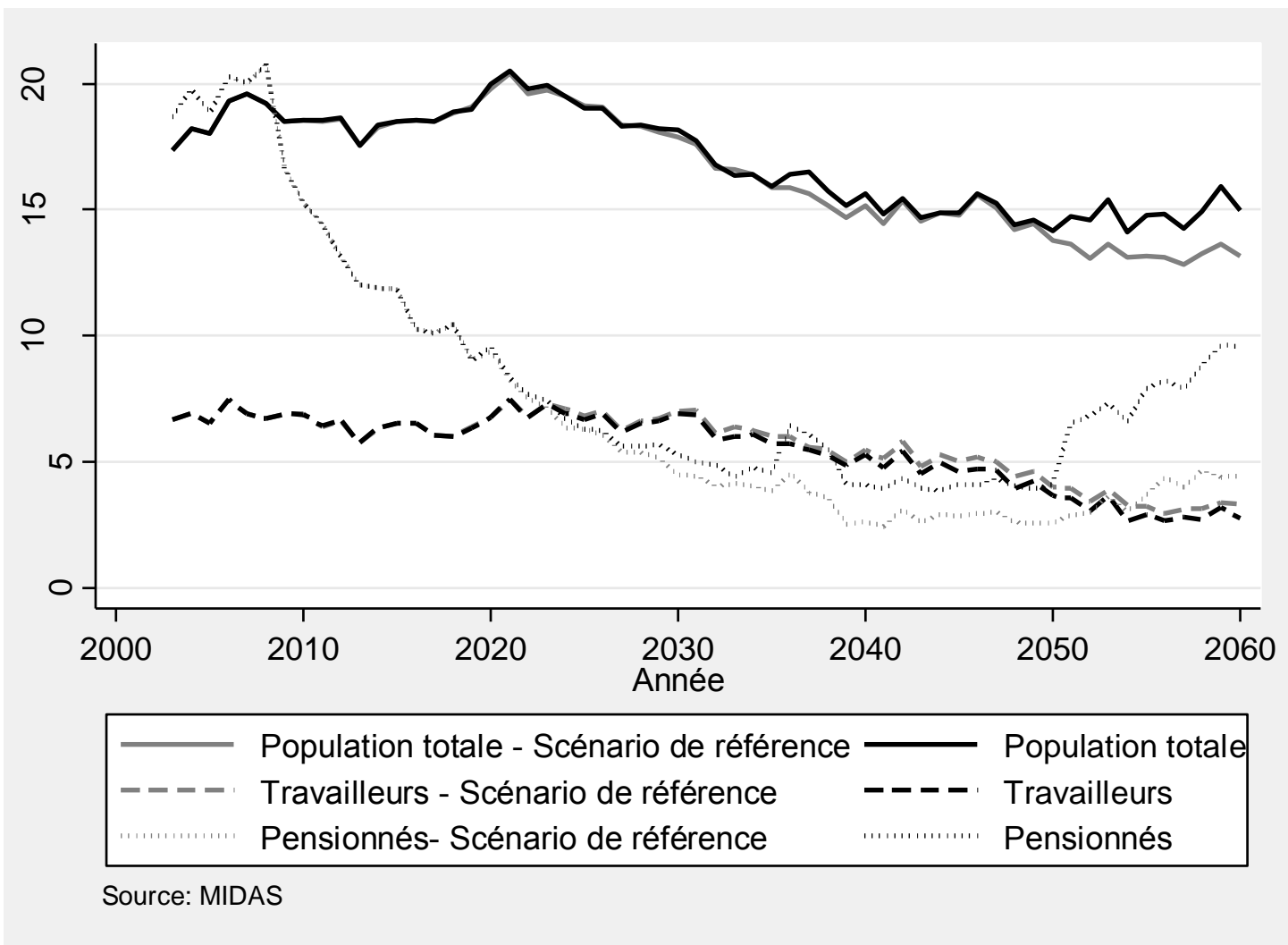
Indice de Gini par statuts - Scénario de référence



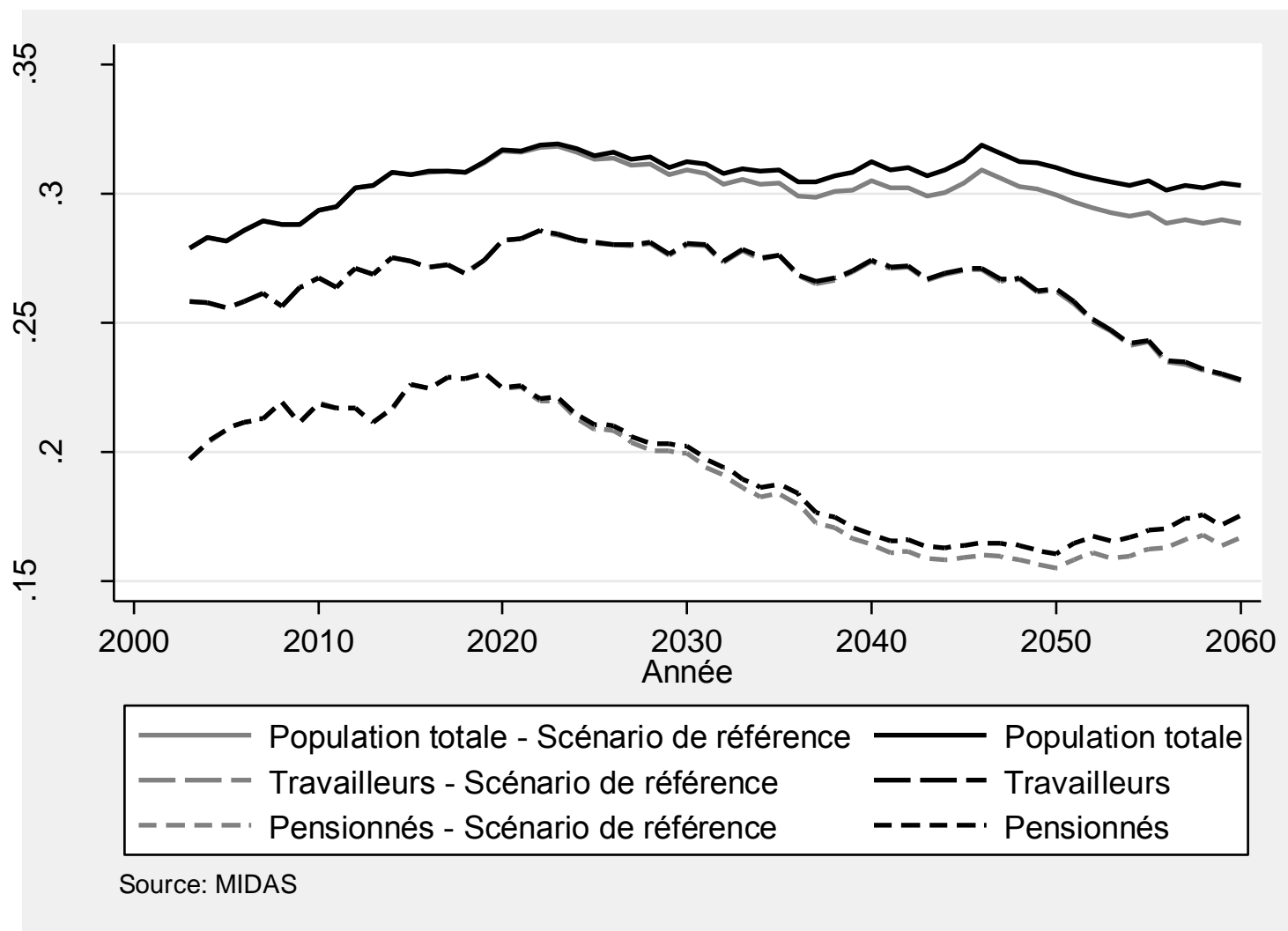
Scénario alternatif 1,75

1. Productivité de long terme plus soutenue: 1,75% au lieu de 1,50%
2. Croissance progressive entre 2018 (1,50%) et 2021 (1,75%)
3. Adaptations au bien-être non-liées à la croissance
4. Impact sur le coût budgétaire en 2060 : -1,1% PIB

Risque de pauvreté par statuts, en pourcent – Scénario alternatif 1,75 en comparaison avec le scénario de référence



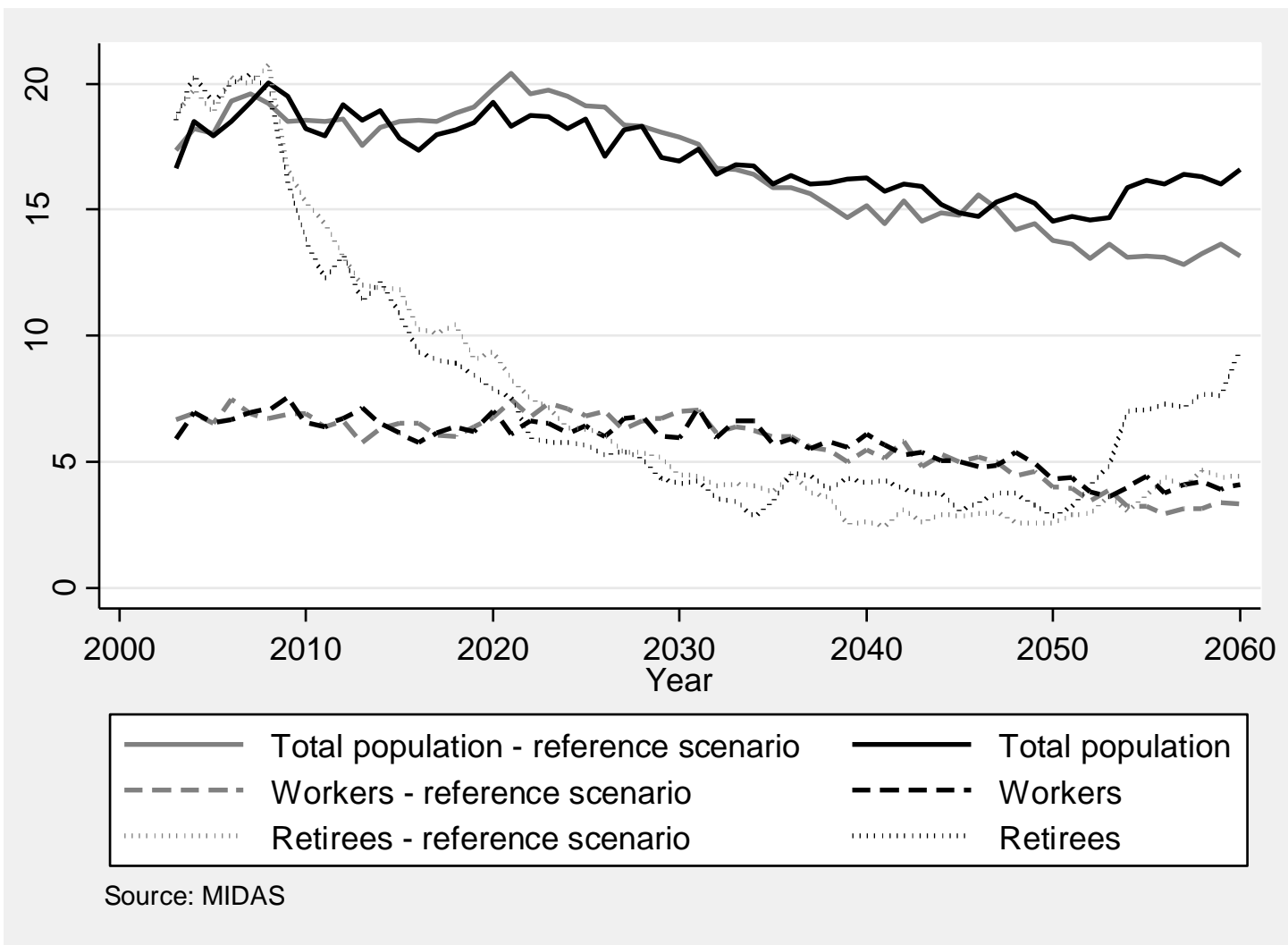
Indice de Gini par statuts – Scénario alternatif 1,75 en comparaison avec le scénario de référence



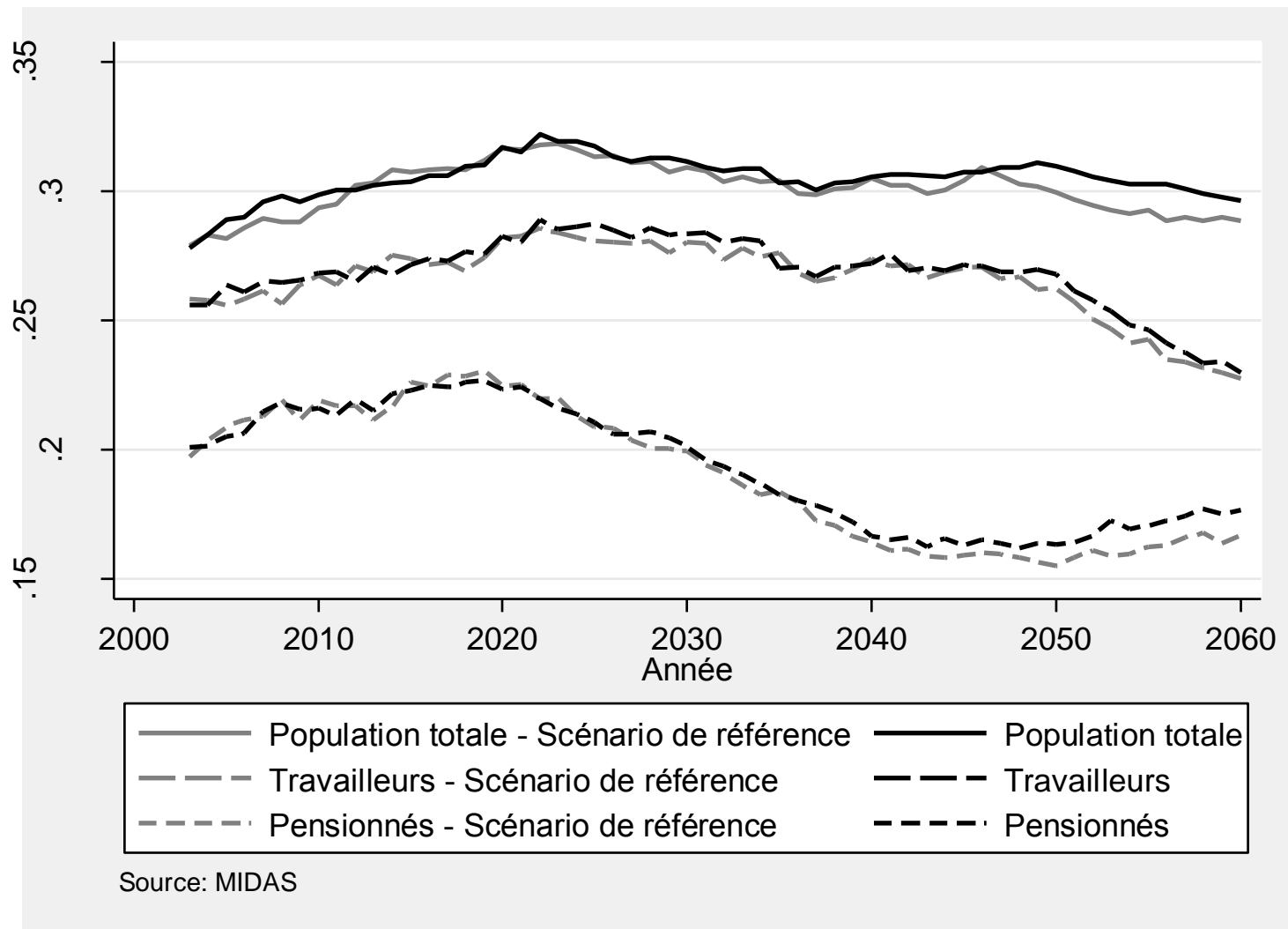
Scénario alternatif « emploi des âgés »

1. Relèvement du taux d'emploi des travailleurs âgés
 - Hommes de plus de 55 ans: Augmentation de 47% à 67%
 - Femmes de plus de 55 ans: Augmentation de 28% à 59%
2. Augmentation progressif des taux d'emploi entre 2008 et 2035
3. Modifications additionnelles nécessaires à l'obtention de ces taux:
 - Taux de chômage de long terme (après 55 ans) : Réduction de 8% à 6,5%
 - Taux d'entrée en prépension réduits de $\frac{3}{4}$
 - Augmentation des taux de maintien en emploi après 60 ans
4. Augmentation de 2 ans de l'âge effectif de retrait de l'activité (après 2035)
5. Impact sur le coût budgétaire en 2060 : -1,2% du PIB

Risque de pauvreté par statuts, en pourcent – Scénario alternatif « emploi des âgés » en comparaison avec le scénario de référence



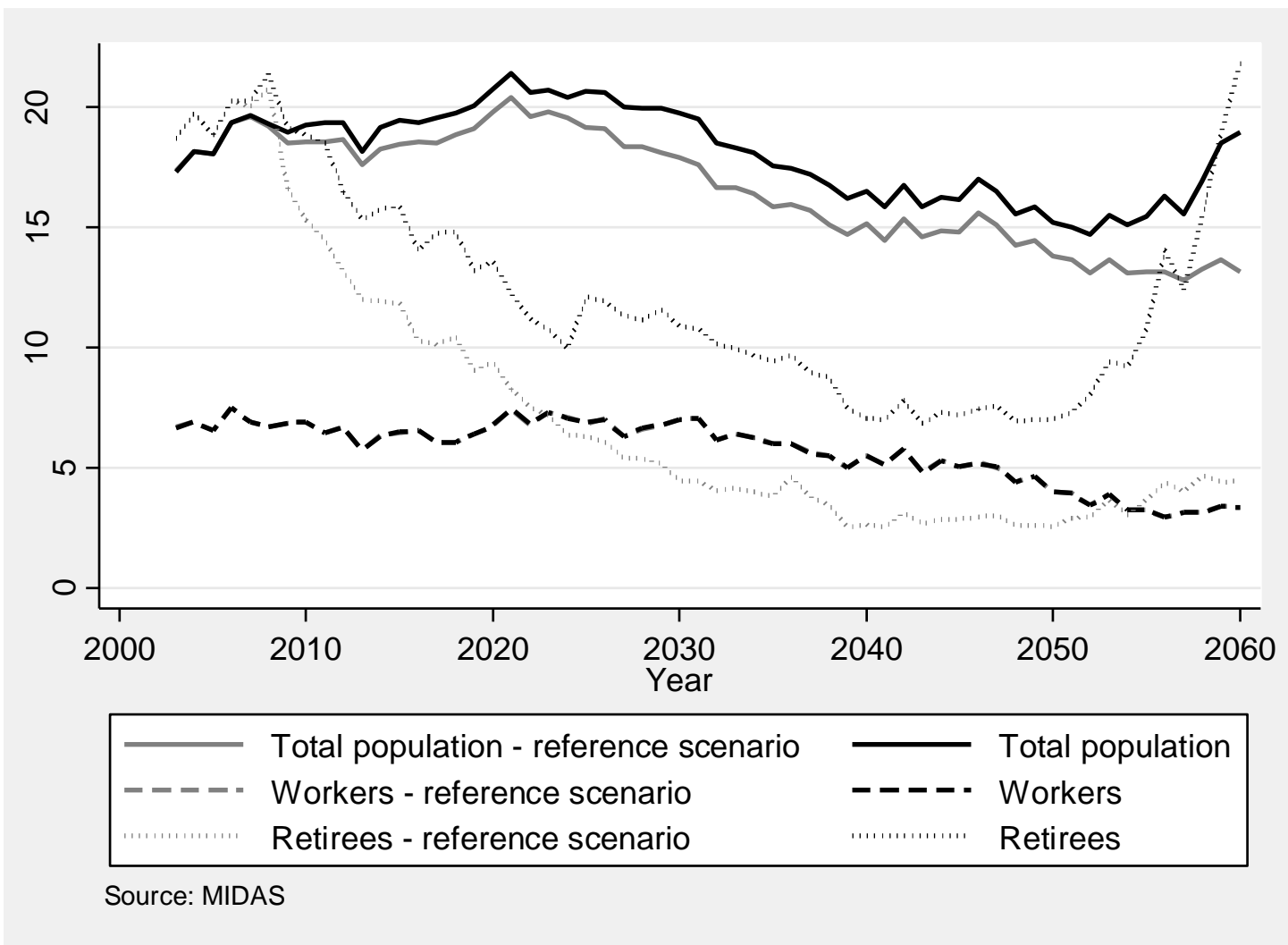
Indice de Gini par statuts – Scénario alternatif « emploi des âgés » en comparaison avec le scénario de référence



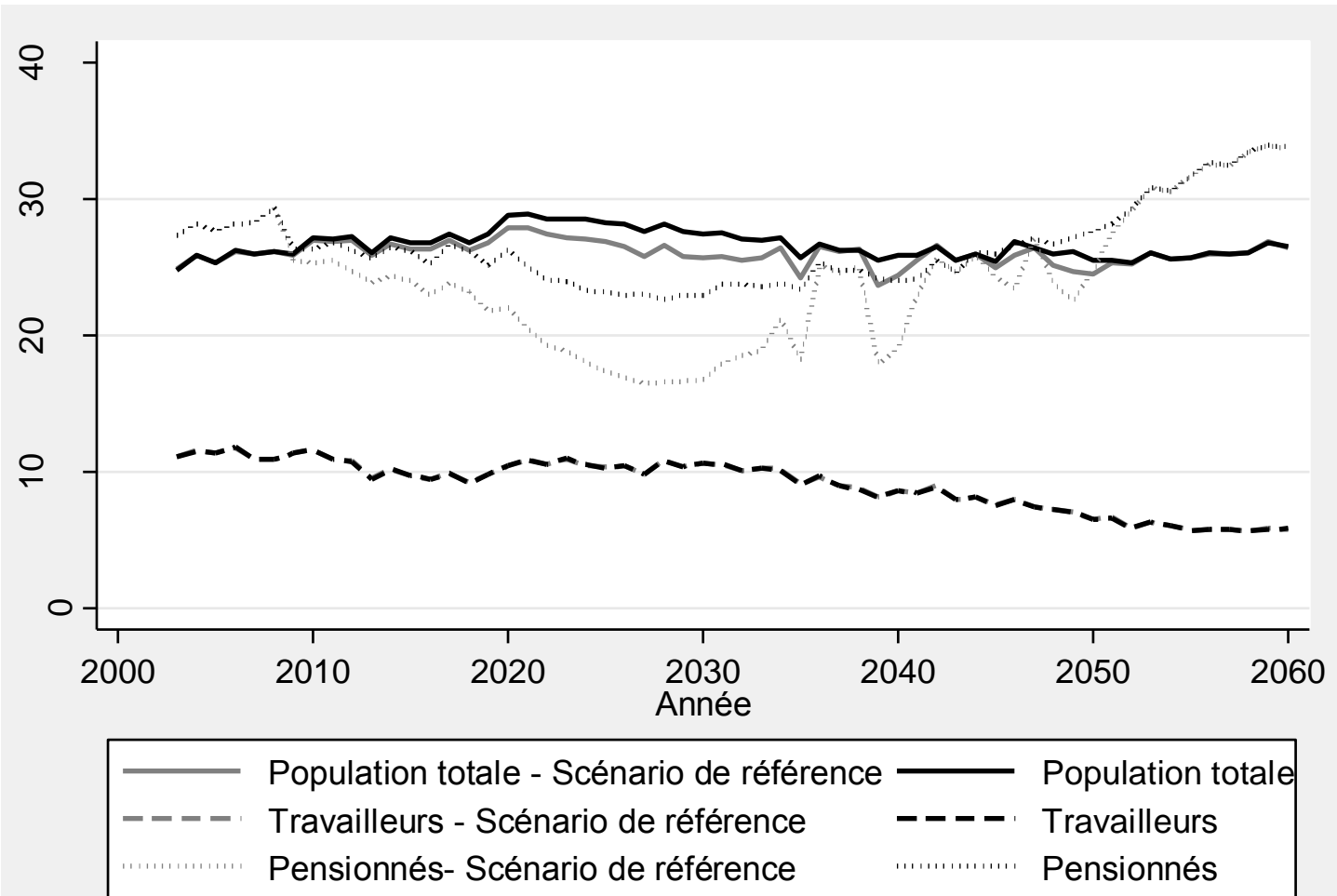
Revalorisation de la GRAPA

1. Augmentation de 60€ et 90€ par mois respectivement du montant de base et du montant majoré de la GRAPA le 01.12.2006
2. Avantage résiduaire: Enquête sur les ressources (y compris les ressources de toute personne qui partage la résidence du demandeur)
3. Nuance à apporter aux résultats: Les données de base de MIDAS ne comprennent pas les revenus de l'épargne ni ceux du second pilier de pension
 - Sous-estimation du seuil de pauvreté
 - Surestimation du nombre de bénéficiaires de la GRAPA
4. Impact sur le coût budgétaire en 2060 : + 0,045% du PIB

Risque de pauvreté par statuts, en pourcent – Scénario de non revalorisation de la GRAPA en comparaison avec le scénario de référence

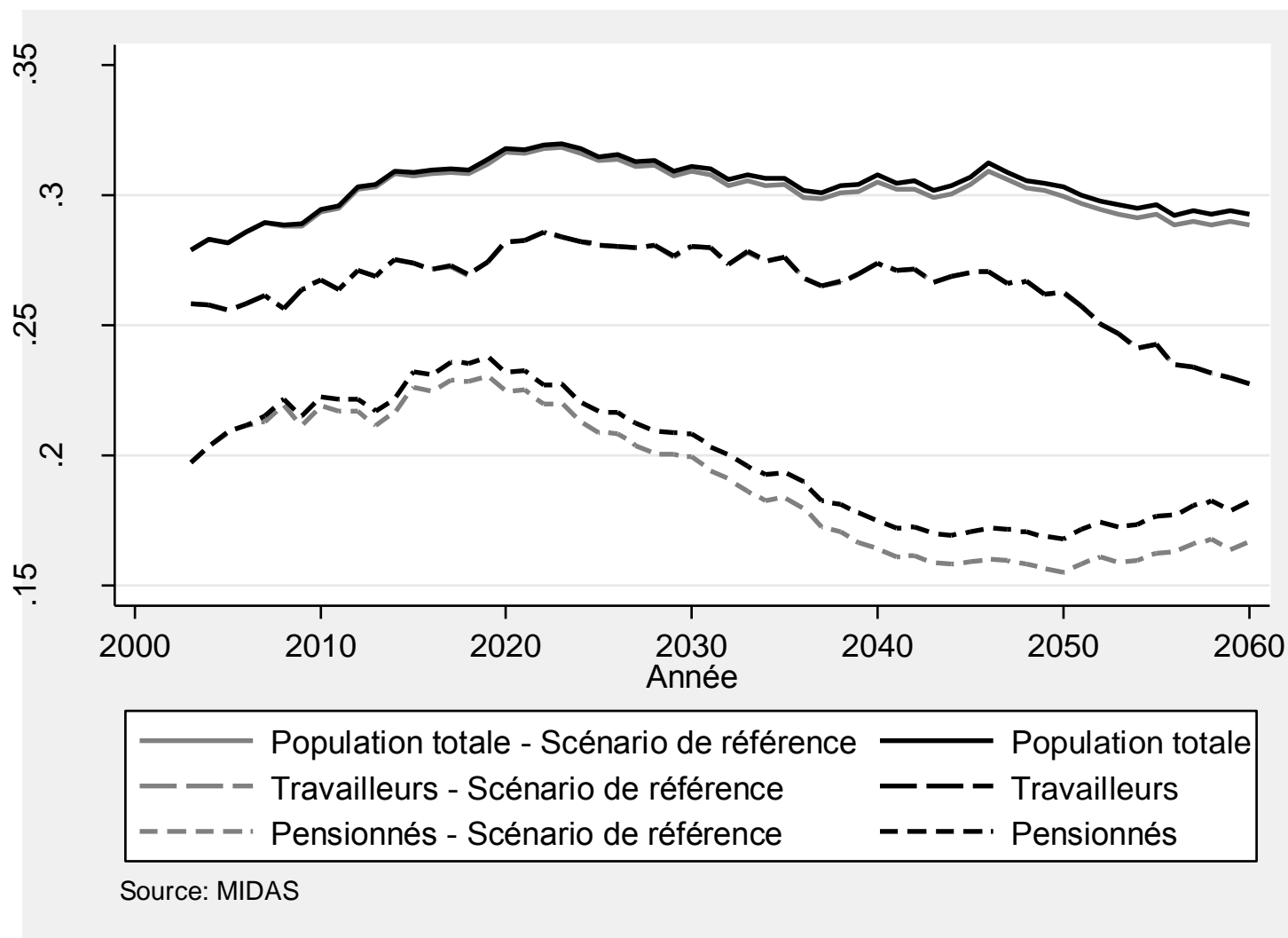


Risque de pauvreté par statuts, en pourcent, sur base d'un seuil de pauvreté à 70% du revenu médian – Scénario de non revalorisation de la GRAPA en comparaison avec le scénario de référence



Source: MIDAS

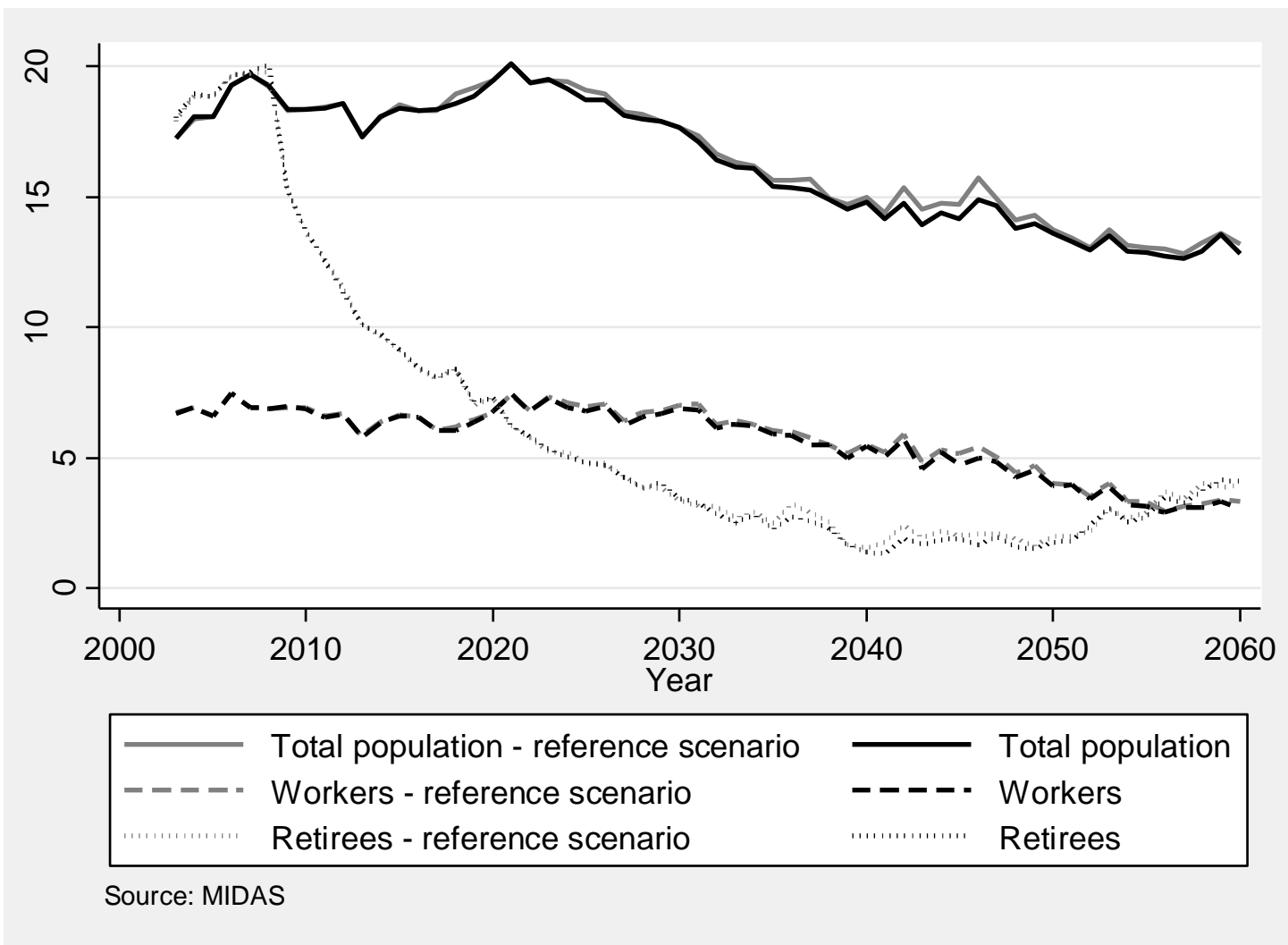
Indice de Gini par statuts – Scénario de non revalorisation de la GRAPA en comparaison avec le scénario de référence



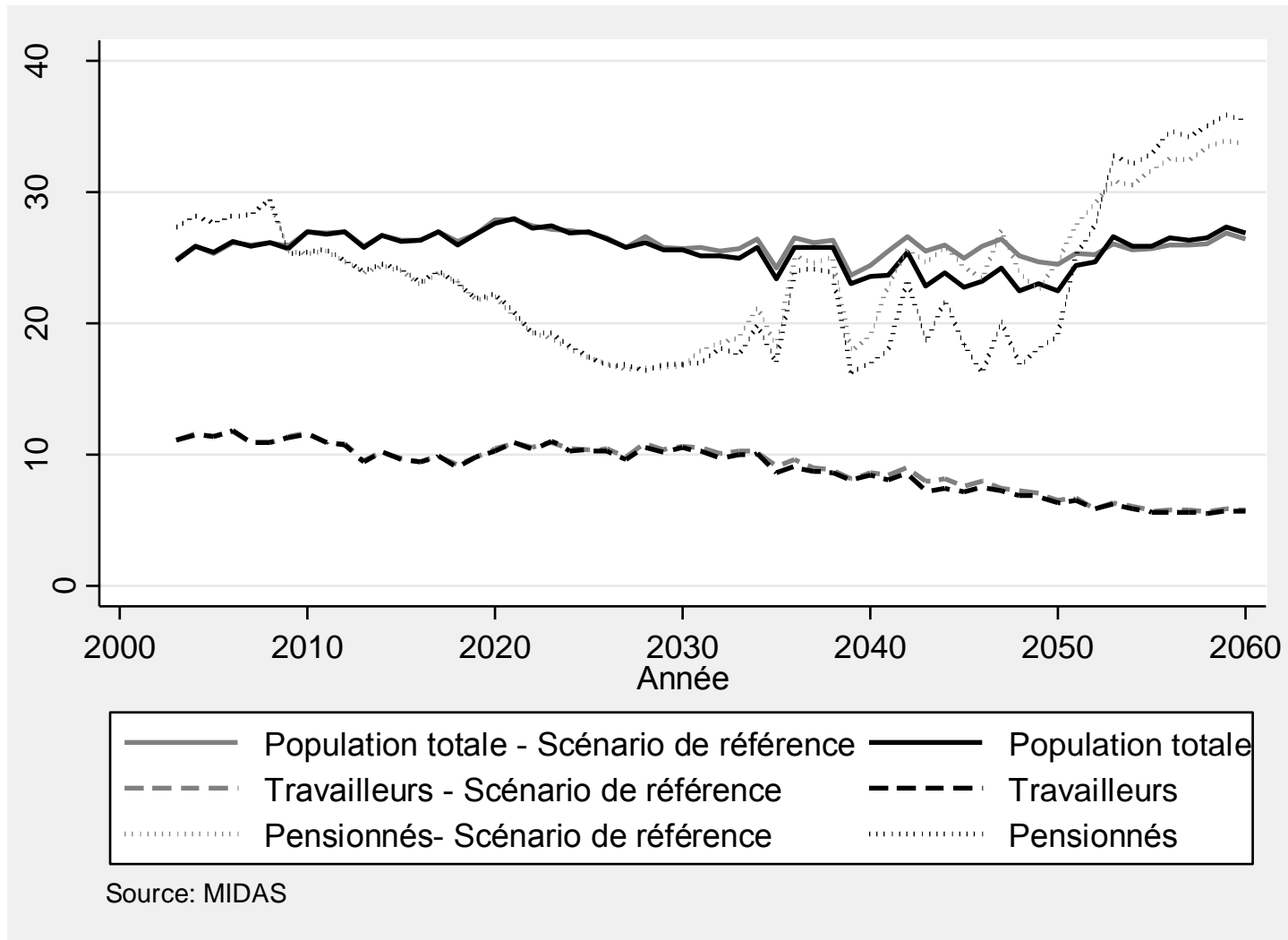
Revalorisation du droit minimum par année de carrière

1. Augmentation de 17% du droit minimum le 01.10.2006
2. Remplacement de la rémunération effective par le droit minimum si
 - Carrière supérieure à 15 ans
 - Carrière doit correspondre à au moins 1/3 d'un régime à temps plein
 - Plafond de pension spécifique au droit minimum
3. Impact sur le coût budgétaire en 2060 : + 0,07% du PIB

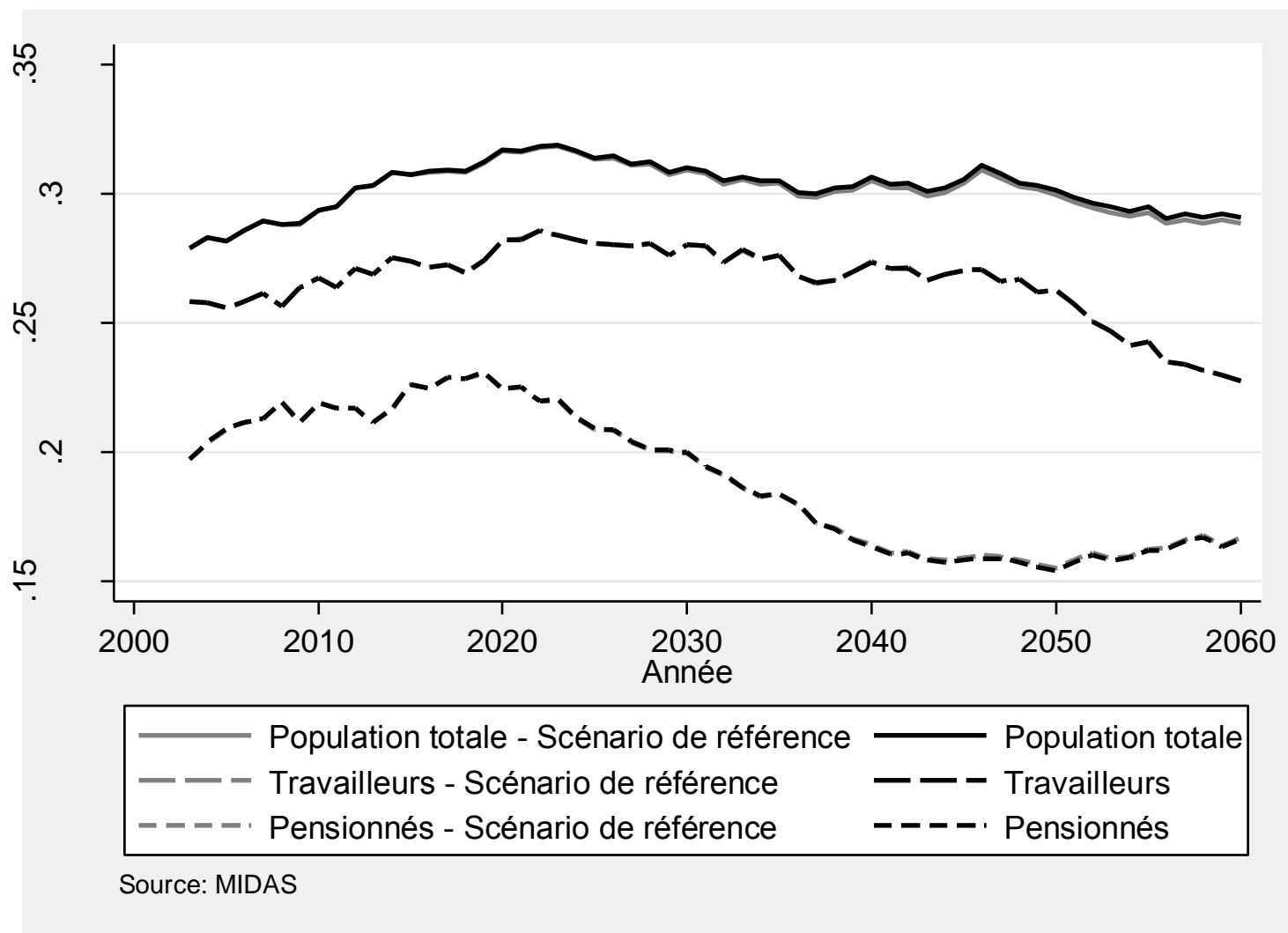
Risque de pauvreté par statuts, en pourcent – Scénario de non revalorisation du droit minimum en comparaison avec le scénario de référence



Risque de pauvreté par statuts, en pourcent, sur base d'un seuil de pauvreté à 70% du revenu médian – Scénario de non revalorisation du droit minimum en comparaison avec le scénario de référence



Indice de Gini par statuts – Scénario de non revalorisation du droit minimum en comparaison avec le scénario de référence



Conclusions (résumé des effets sur les pensionnés)

1. Croissance des salaires plus soutenue:

- Risque de pauvreté et inégalité plus élevés

2. Augmentation de l'emploi des âgés:

- Risque de pauvreté et inégalité plus élevés (lorsque les taux d'emploi du scénario alternatif sont atteints)

3. Revalorisation de la GRAPA:

- Réduction importante et durable du risque de pauvreté et de l'inégalité

4. Revalorisation du droit minimum:

- Aucun impact sur l'inégalité et la pauvreté.
- Le risque de pauvreté augmente avec un seuil de pauvreté à 70% du revenu médian