

Een economische analyse van de productie en distributie van alcoholische dranken in België

December 2010

Luc Avonds (la@plan.be), Bart Van den Cruyce (bv@plan.be)

Abstract – *Deze paper toont de evolutie van de productie, de binnenlandse vraag naar en de in- en uitvoer van alcoholische dranken in België in de periode 1995-2009. Daarbij wordt een onderscheid gemaakt tussen bier, mout, en gedistilleerde en niet gedistilleerde alcoholische dranken, evenals sommige niet alcoholische dranken. De paper gaat ook in op de evolutie van productie, toegevoegde waarde, investeringen, tewerkstelling en loonkosten per hoofd in de bedrijfstak van alcoholische dranken en geeft detailcijfers over de tewerkstelling in de brouwerijen. Voor de jaren 1995 en 2005 wordt de gecumuleerde bijdrage tot het bbp en de tewerkstelling van de productie en distributie van alcoholhoudende dranken in België berekend. De resultaten zijn gebaseerd op de input-output tabel van die jaren.*

Abstract (English) - *This paper shows the evolution of production, domestic demand and imports and exports of alcoholic beverages between 1995 and 2009. These variables are given for beer, malt and distilled and non-distilled alcoholic beverages as well as some non-alcoholic beverages. The paper shows the evolution of production, value added, investment, employment and wage costs for the alcoholic beverage producing industry and breaks down employment in breweries by type. For the years 1995 and 2005, the study estimates and compares the GDP contribution and employment generation of the production and distribution of alcoholic beverages in Belgium. These estimates are based on the input-output tables for both years.*

Abstract (français) - *Ce papier montre l'évolution de la production, de la demande intérieure, des importations et des exportations de boissons alcoolisées sur la période 1995-2009. Ces variables sont présentées pour la bière, le malt, les boissons alcoolisées distillées et non distillées, ainsi que pour certaines boissons non alcoolisées. L'évolution de la valeur ajoutée réalisée au sein de la branche d'activité, ainsi que des investissements, l'emploi et les coûts salariaux par tête sont également présentés. Ces résultats sont complétés par des données sur les caractéristiques de l'emploi dans l'industrie des brasseurs. La présente étude estime et compare la contribution cumulée au PIB et à l'emploi de la production de boissons alcoolisées et de la distribution d'alcools en Belgique pour les années 1995 et 2005. Ces estimations se fondent sur les tableaux entrées-sorties de ces deux années.*

Jel Classification – C67, F14

Samenvatting

Deze studie toont de gecumuleerde bijdrage tot het bbp en de tewerkstelling van de productie van alcoholhoudende dranken en van de distributie van in het binnenland geproduceerde en ingevoerde alcoholhoudende dranken. De resultaten zijn gebaseerd op de input-outputtabel van 2005 en worden vergeleken met die van dezelfde oefening op basis van de input-outputtabel van 1995.

In 2005 was de vervaardiging van alcoholische dranken verantwoordelijk voor 0,52 % van het bruto binnenlands product. Ten opzicht van het jaar 1995, toen het aandeel nog 0,72 % bedroeg, is dat een duidelijke daling. Het aandeel van 0,52 % omvat zowel de directe als de indirecte bijdrage: 0,39 % van het bbp had rechtstreeks te maken met de toegevoegde waardecreatie bij de productie van alcoholische dranken. 0,13 % slaat op de gecumuleerde indirecte effecten via de keten van toeleveranciers van die branche. De 0,39 % omvat de bbp-bijdrage van accijnzen en BTW op in België vervaardigde alcoholische dranken. Die bedroeg op zich reeds 0,14 % van het bbp in 2005 (0,21 % in 1995).

Daarnaast werd ook de bbp-impact van de distributie van Belgische alcoholische dranken via de handel en de horeca geraamd. De distributie van in België vervaardigde alcoholische dranken via handel en horeca stond in 2005 in voor 0,73 % van het bbp. Ook hier is een duidelijke daling merkbaar ten opzichte van het jaar 1995, waarin het aandeel nog 1,1 % van het bbp bedroeg.

Ook de bbp-bijdrage van de distributie van ingevoerde alcoholische dranken werd berekend. Die bedroeg in 2005 0,45 % van het bbp. De distributie van ingevoerde alcoholische dranken heeft aan belang gewonnen, want in 1995 bedroeg dit aandeel slechts 0,39 %, wat wijst op een substitutie van in het binnenland geproduceerde alcoholische dranken door ingevoerde dranken.

Naast de bbp-bijdrage werd ook het gecumuleerd tewerkstellingseffect van de vervaardiging en de distributie van alcoholische dranken berekend. In 2005 genereerde de vervaardiging van alcoholische dranken een werkgelegenheid van bijna 10 900 personen in België. Dat is 0,27 % van de werkgelegenheid in België. 6 100 van deze personen zijn direct tewerkgesteld in de bedrijfstak van alcoholische dranken, 4 800 zijn tewerkgesteld in de keten van toeleveranciers. In 1995 bedroeg het gecumuleerd tewerkstellingseffect nog 14 500 personen, waarmee een aandeel van 0,37 % in de werkgelegenheid bereikt werd.

De distributie van in België geproduceerde en ingevoerde alcoholische dranken levert met een gecumuleerd tewerkstellingseffect van respectievelijk 50 812 en 13 600 personen nog steeds een grote bijdrage tot de werkgelegenheid in België, maar ook hier is het effect gedaald t.o.v. 1995.

De bovenstaande input-outputanalyse wordt voorafgegaan door een bespreking van de evolutie van een aantal economische variabelen in de periode 1995-2009. Dat gebeurde zowel op product- als op bedrijfstakniveau. Op productniveau gaat het om de productie, de binnenlandse vraag, de invoer en de uitvoer. Op bedrijfstakniveau gaat het om de productie, de toegevoegde waarde, de loonkosten, de investeringen en de tewerkstelling.

Bier is het belangrijkste product van de vervaardiging van alcoholische dranken in België. De binnenlandse vraag naar bier via de horeca en de kleinhandel is in de periode 1995-2009 constant gebleven op een niveau van 1 à 1,1 miljard euro, wanneer zij uitgedrukt wordt in basisprijzen. Dat zijn prijzen zonder distributiemarges, accijnzen of btw. In hectoliter is de binnenlandse vraag naar bier systematisch gekrompen. De input-outputcijfers van 1995, 2000 en 2005 en cijfers van leveringen in hectoliter duiden op een trend naar een verminderde levering aan de horeca (restaurants, cafés) ten voordele van de distributie (groot- en kleinhandel).

Ondanks de daling of (in lopende prijzen) stagnatie van de binnenlandse vraag naar bier, is er in de periode 1999-2009 wel een verhoging van de productie van bier gerealiseerd. Die productiestijging werd mogelijk gemaakt door een toename van de uitvoer. Ook de productie en de uitvoer van mout, het tweede belangrijkste product in de bedrijfstak, nam toe.

De cijfers van de invoer en uitvoer van alcoholische dranken bevestigen de substitutie door ingevoerde dranken. Terwijl de uitvoerwaarde van bier en mout stijgt, stijgt ook de invoerwaarde van wijnen en andere gegiste dranken en van gedistilleerde alcoholische dranken. Frankrijk blijft onze voornaamste exportmarkt van bier met een aandeel van 38 % in 2009. Frankrijk wordt gevolgd door Nederland (18 % in 2009) en de Verenigde Staten (13 % in 2009). De vs zijn sterk gegroeid als afzetmarkt en laten sinds 2008 Duitsland achter zich. Mout wordt in sterke mate uitgevoerd naar andere werelddelen, zoals Afrika, Zuid-Amerika of Azië. De invoer van wijn komt nog steeds overwegend uit Frankrijk, gevolgd door Spanje en Italië.

België heeft een negatief handelssaldo in alcoholische dranken. Het handelssaldo is in het voorbije decennium echter systematisch verbeterd. In 1995 was er een tekort van 220 miljoen euro. Dat verslechterde tot 426 miljoen euro in 1999. Nadien verminderde het tekort jaarlijks en in 2009 was het handelstekort beperkt tot 72 miljoen euro. De toegenomen uitvoer van bier en van mout heeft een grote rol gespeeld in die verbetering.

Op basis van de cijfers van de nationale rekeningen en gedetailleerde RSZ-cijfers kon ook een analyse op het niveau van de bedrijfstak uitgevoerd worden. De vervaardiging van alcoholische dranken wordt daarbij vergeleken met de vervaardiging van frisdranken en mineraalwater en met de voedingsnijverheid als geheel. De vervaardiging van alcoholische dranken stond in 2008 in voor 6 % van de productie en 12 % van de toegevoegde waarde gerealiseerd in de voedingsnijverheid. In het jaar 2005 waren die aandelen nog 7 % en 14 %. De vervaardiging van alcoholische dranken levert een grote bijdrage aan de investeringen in de voedingsnijverheid. In de periode 2002-2009 bedroeg dat aandeel 14 % à 15 %.

De loonkosten per werknemer zijn hoger in de vervaardiging van alcoholische dranken dan in de voedingsnijverheid als geheel. Het gaat hier wel om loonkosten per hoofd, niet om uurlonen. In de vervaardiging van alcoholische dranken wordt in grotere mate voltijds gewerkt. De loonkosten per hoofd zijn niet sneller gestegen in de vervaardiging van alcoholische dranken, maar het aandeel in de werkgelegenheid van de voedingsnijverheid is teruggevallen van 7,9 % in 1995 tot 6,4 % in 2008. Het aantal werknemers van de brouwerijen daalde met meer dan 1000 personen tussen 2005 en 2009. In vergelijking met de voedingsnijverheid zijn de werknemers van de brouwerijen ouder, en zijn er beduidend minder vrouwen.

Synthèse

La présente étude met en lumière la contribution cumulée au PIB et à l'emploi de la production de boissons alcoolisées et de la distribution d'alcools importés ou produits en Belgique. Les résultats obtenus se fondent sur le tableau entrées-sorties de 2005 et font l'objet d'une comparaison avec ceux du même exercice basé sur le tableau entrées-sorties de 1995.

La part de la fabrication de boissons alcoolisées dans le PIB a clairement reculé entre 1995 et 2005, passant de 0,72 % à 0,52 %. La part de 0,52 % englobe tant la contribution directe qu'indirecte : 0,39 % du PIB correspond directement à la valeur ajoutée créée par la production de boissons alcoolisées et 13 %, aux effets indirects cumulés produits par le biais des chaînes de fournisseurs de cette branche. Les 0,39 % comprennent la part dans le PIB des accises et de la TVA sur les boissons alcoolisées fabriquées en Belgique, qui s'élève à 0,14 % du PIB en 2005 (0,1 % en 1995).

La présente étude évalue aussi l'impact sur le PIB de la distribution de boissons alcoolisées belges dans les secteurs du commerce et de l'horeca, qui a également vu sa part dans le PIB diminuer, passant de 1,1 % en 1995 à 0,73 % en 2005.

La part qu'occupe la distribution d'alcools importés dans le PIB est également mesurée. Ainsi, cette dernière est passée de 0,39 % en 1995 à 0,45 % en 2005. Cette hausse indique que les boissons alcoolisées importées se substituent à celles produites en Belgique.

Outre la contribution au PIB, l'étude analyse aussi l'effet cumulé sur l'emploi de la fabrication et de la distribution des boissons alcoolisées. Ainsi, en 2005, la fabrication d'alcools génère l'emploi de près de 10 900 personnes en Belgique, soit 0,27 % de l'emploi total du pays. Parmi ces individus, 6 100 travaillaient directement dans la branche des boissons alcoolisées et 4 800, dans les chaînes des fournisseurs. L'effet cumulé sur l'emploi équivalait encore à 14 500 personnes en 1995, soit 0,37 % de l'emploi.

Avec un effet cumulé sur l'emploi de respectivement 50 812 et 13 600 personnes, la distribution de boissons alcoolisées produites en Belgique et importées occupe toujours une place importante dans l'emploi en Belgique, malgré une baisse de l'effet par rapport à 1995.

L'analyse entrées-sorties susmentionnée est précédée d'une analyse de l'évolution de quelques variables économiques sur la période 1995-2009, tant au niveau des produits qu'au niveau de la branche d'activité. L'analyse portant sur les produits est axée sur la production, la demande intérieure, les importations et les exportations. Celle relative à la branche d'activité concerne la production, la valeur ajoutée, les coûts salariaux, les investissements et l'emploi.

La bière est la principale boisson alcoolisée fabriquée en Belgique. Sur la période 1995-2009, la demande intérieure de bière dans l'horeca et le commerce de détail est restée constante, oscil-

lant aux alentours de 1 à 1,1 milliard d'euros, si l'on s'exprime en prix de base. Ces derniers ne comprennent pas les marges de distribution, les accises et la TVA. Exprimée en hectolitres, la demande intérieure de bière a systématiquement reculé. Les chiffres entrées-sorties de 1995, 2000 et 2005 ainsi que les chiffres exprimés en hectolitres montrent une tendance à la diminution de la livraison de bière dans l'horeca (restaurants, cafés) au profit de la distribution (grossistes et détaillants).

En dépit de la baisse ou (à prix courants) de la stagnation de la demande intérieure de bière, la période 1999-2009 a connu une hausse de la production de bière, qui s'explique par une augmentation des exportations. La production et les exportations de malt, le deuxième produit le plus important de la branche, ont également progressé.

Les chiffres des importations et des exportations de boissons alcoolisées confirment la substitution des boissons importées à celles produites dans notre pays. Tandis que la valeur d'exportation de la bière et du malt a augmenté, la valeur d'importation du vin et d'autres boissons fermentées ou distillées a également progressé. La France reste notre principal marché d'exportation de bière avec une part de 38 % en 2009. Viennent ensuite les Pays-Bas (18 % en 2009) et les États-Unis (13 % en 2009). Les États-Unis sont devenus un marché extérieur très important, dépassant l'Allemagne depuis 2008. Le malt s'exporte dans une large mesure vers d'autres parties du globe, comme l'Afrique, l'Amérique du Sud ou l'Asie. Le vin importé provient toujours principalement de la France, puis de l'Espagne et de l'Italie.

La Belgique affiche un solde commercial négatif pour les boissons alcoolisées. Ce dernier a cependant connu une évolution favorable au cours des dix dernières années. En effet, en 1995, le déficit s'élevait à 220 millions d'euros, puis à 426 millions en 1999, pour se réduire ensuite chaque année et ne plus dépasser 72 millions en 2009. La hausse des exportations de bière et de malt a joué un rôle important dans cette amélioration.

Grâce aux chiffres des comptes nationaux (ICN) et à certaines données détaillées de l'ONSS, nous avons également pu mener une analyse au niveau de la branche d'activité. Dans ce cadre, nous avons comparé le secteur de la fabrication de boissons alcoolisées avec celui des boissons fraîches et des eaux minérales et avec l'industrie alimentaire dans son ensemble. Ainsi, en 2008, la fabrication de boissons alcoolisées représentait 6 % de la production de l'industrie alimentaire, ainsi que 12 % de la valeur ajoutée qui y avait été réalisée. En 2005, ces parts s'élevaient encore respectivement à 7 % et 14 %. La fabrication de boissons alcoolisées représente une part importante des investissements de l'industrie alimentaire. Pour la période 2002-2009, elle atteignait 14 % à 15 %.

Les coûts salariaux par travailleur sont plus élevés dans la fabrication de boissons alcoolisées que dans l'industrie alimentaire. Il s'agit bien des coûts salariaux par personne et non par heure. La brasserie comprend moins de travailleurs à temps partiel. Bien que les coûts salariaux n'aient pas augmenté plus rapidement dans le secteur de la fabrication de boissons alcoolisées, leur part dans l'emploi de l'industrie alimentaire est passé de 7,9 % en 1995 à 6,4 % en 2008. Le nom-

bre de travailleurs employés dans la brasserie a reculé de plus de 1 000 unités entre 2005 et 2009. Ces travailleurs sont par ailleurs plus âgés que dans l'industrie alimentaire, qui compte également nettement plus de femmes.

Executive Summary

This paper shows the evolution of production, domestic demand and imports and exports of alcoholic beverages between 1995 and 2009. These variables are given for beer, malt and distilled and non-distilled alcoholic beverages as well as some non-alcoholic beverages. The paper shows the evolution of production, value added, investment, employment and wage costs for the alcoholic beverage producing industry and breaks down employment in breweries by type. For the years 1995 and 2005, the study estimates and compares the GDP contribution and employment generation of the production and distribution of alcoholic beverages in Belgium. These estimates are based on the input-output tables for both years.

Despite a stagnation of domestic demand for beer (a decline in physical terms), the Belgian production of beer and malt increased in the period 1995-2009 due to exports. The increase in the export of beer and malt has improved the Belgian trade balance for alcoholic beverages. Though at its best in 2009, this trade balance continues to be negative due to large import values for wines. France is our most important export market for beer, but markets such as the US are increasing their share.

National account data show that the alcoholic beverages industry had a share of 6% of the production of all food and beverages industries in 2008. Its share in value added and investments was far greater, with 12 % and 14 %, respectively. Its employment share fell from 7.9% in 1995 to 6.4% in 2009.

Wage costs per head are higher in the alcoholic beverages industry than in the whole of the food and beverages industry but have experienced the same evolution. Using detailed social security data, employment in breweries is broken down by gender, age class, labour regime and into blue and white collar and self-employed workers. The workers in breweries are more frequently male, are older and work full time more often than the average in the food and beverage industry.

In 2005, the production of alcoholic beverages is estimated to have contributed to 0.52% of GDP. This is a decrease compared to 1995, when its GDP contribution was 0.72%. The 2005 GDP contribution includes a direct effect of 0.39% and an indirect effect (through its chain of suppliers) of 0.13%. These figures include the excise and VAT revenues on the domestic use of alcoholic beverages produced in Belgium.

The direct and indirect employment created by the production of alcoholic beverages is estimated at 10 900 persons, which is 0.27% of total employment. This is a decrease compared to 1995, when the employment impact was 14 500 persons (0.37% of total employment).

The paper further gives the GDP contribution of the distribution of alcoholic beverages produced in Belgium. A distinction was made between the distribution margins realised by the

wholesale and retail trade (0.06% of GDP) and the implicit distribution margins realised by hotels and restaurants when serving alcoholic beverages (0.67% of GDP). These percentages represent a decrease compared to 1995, when they were estimated at 0.13% and 0.97%.

The distribution margins and taxes on imported alcoholic beverages are responsible for an additional 0.45% of GDP (this is the only part where a very small increase was observed compared to 1995, when this contribution amounted to 0.39%).

The total employment directly and indirectly generated by the distribution of alcoholic beverages, was estimated at 64 400 persons, which is 1.58% of total employment (2.33% in 1995). This number includes 13 600 persons involved in the distribution of imported alcoholic beverages but excludes the 10 900 employed in the production of alcoholic beverages. Employment figures include self-employed persons and part-time workers.

Inhoudstafel

1. Inleiding	1
2. De evolutie van de vervaardiging van en de vraag naar alcoholische dranken sinds 1995	3
2.1. De productie en het binnenlandse gebruik van alcoholische dranken	3
2.2. De in- en uitvoer van alcoholische dranken	8
2.3. De bedrijfstak van de vervaardiging van alcoholische dranken	19
2.3.1. Evolutie van de productie en de toegevoegde waarde	19
2.3.2. Evolutie van investeringen, de wage share en de werkgelegenheid	22
2.4. Samenstelling van de werkgelegenheid in de vervaardiging van alcoholische dranken	26
3. De bbp-bijdrage van de productie van en de vraag naar alcoholische dranken in 1995 en 2005	32
3.1. De input-outputtabel	32
3.2. Berekening van de bbp-bijdrage van de vervaardiging van en van de vraag naar alcoholische dranken	33
3.2.1. Principes	33
3.2.2. De resultaten	34
4. Besluit	40

Lijst van tabellen

Tabel 1	Deelbedrijfstukken van de vervaardiging van alcoholische dranken	1
Tabel 2	Bijdrage van de productie van alcoholische dranken tot het bbp en de tewerkstelling	35
Tabel 3	Bijdrage van de distributie van in België geproduceerde alcoholische dranken tot het bbp en de tewerkstelling	36
Tabel 4	Bijdrage van de distributie van ingevoerde alcoholische dranken tot het bbp en de tewerkstelling	38

Lijst van figuren

Figuur 1	De productie van dranken vanaf 1995 (miljoen euro, basisprijzen)	4
Figuur 2	De binnenlandse vraag naar dranken vanaf 1995 (miljoen euro, basisprijzen)	5
Figuur 3	De binnenlandse vraag naar vier drankgroepen vanaf 1995 (miljoen liter)	6
Figuur 4	Het aandeel van "horeca" en "food" in het binnenlandse bierverbruik vanaf 1995 in hectoliter (hl) en in euro	7
Figuur 5	De evolutie van de uitvoer van dranken en van mout vanaf 1995 (miljoen euro)	9
Figuur 6	De evolutie van de invoer van dranken en van mout vanaf 1995 (miljoen euro)	10
Figuur 7	De evolutie van het handelssaldo van dranken en van mout vanaf 1995 (miljoen euro)	11
Figuur 8	De uitvoer van bier naar bestemming (miljoen euro)	13
Figuur 9	De uitvoer van mout naar bestemming (miljoen euro)	14
Figuur 10	De uitvoer van mineraalwater en frisdranken naar bestemming (miljoen euro)	15
Figuur 11	De invoer van wijn, ciders en gegiste dranken naar oorsprong (miljoen euro)	16
Figuur 12	De invoer van bier naar oorsprong (miljoen euro)	17
Figuur 13	De invoer van mout naar oorsprong (miljoen euro)	17
Figuur 14	De evolutie van de productie in de vervaardiging van alcoholische dranken en haar aandeel in de voedingsnijverheid (indexcijfers, basisjaar 2000)	20
Figuur 15	De evolutie van de toegevoegde waarde in de vervaardiging van alcoholische dranken en haar aandeel in de voedingsnijverheid (indexcijfers, basisjaar 2000)	21
Figuur 16	Evolutie van de investeringen in de vervaardiging van alcoholische dranken en hun aandeel in het geheel van de voedingsnijverheid (indexcijfers, basisjaar 2000)	23
Figuur 17	Evolutie van de investeringen in de vervaardiging van mineraalwaters en frisdranken en hun aandeel in het geheel van de voedingsnijverheid (indexcijfers, basisjaar 2000)	23
Figuur 18	Evolutie van de wage share in de vervaardiging van alcoholische dranken en in het geheel van de voedingsnijverheid (cijfers in euro)	24
Figuur 19	Evolutie van werkgelegenheid in de vervaardiging van alcoholische dranken	25
Figuur 20	Aandeel zelfstandigen en werknemers in de vervaardiging van alcoholische dranken en in de voedingsnijverheid als geheel	26
Figuur 21	Evolutie aantal werknemers in de biernijverheid (brouwerijen)	27

Figuur 22	Werknemers in de biernijverheid en de voedingsnijverheid volgens geslacht	28
Figuur 23	Werknemers in de biernijverheid en de voedingsnijverheid volgens leeftijdsklasse	29
Figuur 24	Werknemers in de biernijverheid en de voedingsnijverheid volgens statuut	29
Figuur 25	Werknemers in de biernijverheid en de voedingsnijverheid volgens arbeidsregime	30
Figuur 26	Hoogte en evolutie van de loonkosten per hoofd in de vervaardiging van alcoholische dranken en in het geheel van de voedingsnijverheid (cijfers in euro)	31

1. Inleiding

Deze paper wil het belang van de vervaardiging van en de vraag naar alcoholische dranken voor de Belgische economie nagaan. Dat gebeurt op basis van de input-outputtabel van 2005, maar ook op basis van gedetailleerde gegevens over productie, in- en uitvoer, tewerkstelling en investeringen in de periode 1995 tot 2009.

De paper is een actualisatie van Avonds en Van den Cruyce (2003)¹, wat toelaat om de situatie in en na 2005 te vergelijken met die in 1995. Net zoals de voorgaande studie, kan ook deze studie niet beschouwd worden als een kosten-batenanalyse van de vraag naar alcoholische dranken. Er is immers enkel aandacht voor de economische baten van de productie en distributie van alcoholische dranken, zonder rekening te houden met de sociale of medische kosten die het gevolg kunnen zijn van overmatig drankgebruik.

De bedrijfstak voor de vervaardiging van alcoholische dranken omvat naast de brouwerijen ook enkele andere deelbedrijfstakken. Die worden omschreven in tabel 1, samen met hun NACE-2003- en NACE-2008- code en hun gewicht in de prodcom-productie van 1995, 2005 en 2008.

Tabel 1 Deelbedrijfstakken van de vervaardiging van alcoholische dranken

NACE 2003	NACE 2008	Omschrijving NACE 2003-bedrijfstak	Aandeel hoofdproduct in prodcom-productie		
			1995	2005	2008
15.96	11.05	Brouwerijen	77%	85%	78%
15.97	11.06	Mouterijen	14%	12%	19%
15.91	11.01	Vervaardiging van gedistilleerde alcoholische dranken	6%	2%	2%
15.92	20.14 p ¹	& vervaardiging van ethylalcohol			
15.93	11.02	Vervaardiging van wijn van druiven	2%	1%	1%
15.94	11.03	& vervaardiging van cider en andere vruchtenwijnen			
15.95	11.04	& verv. van andere niet-gedistilleerde gegiste dranken			

Bron: Berekening FPB op basis van prodcom (ADSEI, FOD Economie).

¹ Partieel want ethylalcohol is in de cpa-2008-productomschrijving terug te vinden onder de codes 20.14.74 en 20.14.75

De tabel leert dat de vervaardiging van alcoholhoudende dranken in België gedomineerd wordt door de vervaardiging van bier en mout. De productie van de overige alcoholische dranken bedraagt sinds 2005 slechts 3 % van het totaal. Wel is opmerkelijk dat het aandeel van bier en mout niet parallel evolueert, wat impliceert dat beide deelbranches een eigen dynamiek kennen. In 2005 stonden de mouterijen in voor 12 % van de productie van de bedrijfstak, in 2008 was dat aandeel reeds 19 %.

De synthese in tabel 1 roept vragen op over de evolutie van de productie en de vraag naar de verschillende soorten alcoholische dranken, waarop wordt ingegaan in deel 2.

1 L. Avonds en B. Van den Cruyce (2003), "Een economische analyse van de productie en distributie van alcoholische dranken", Working Paper 20-03, Federaal Planbureau, Brussel, pp 28.

In deel 2 worden verschillende cijfers over evolutie in de vervaardiging van alcoholische dranken in de periode 1995-2009 samengebracht.

Deel 2.1 toont de evolutie van de productie en de binnenlandse vraag naar dranken. Dat gebeurt mét een onderscheid tussen verschillende soorten alcoholische dranken, aangevuld met mineraalwater en frisdranken en groente- en vruchtensappen. In deel 2.2 gebeurt hetzelfde voor de in- en uitvoer van dranken. In deel 2.3 wordt gefocust op de evolutie van de toegevoegde waarde, de tewerkstelling en de investeringen in de vervaardiging van alcoholische dranken. In deel 2.4 wordt dieper ingegaan op de samenstelling van die werkgelegenheid binnen de brouwerijen naar statuut, geslacht en leeftijdsgroep. Deze analyse, gebaseerd op RSZ- en RSVZ-gegevens, is een vernieuwing ten opzichte van de studie in 2003.

Na het beschrijvende gedeelte in deel 2, volgt in deel 3 de berekening van het aandeel van de vervaardiging én de distributie van alcoholische dranken in het bruto binnenlands product . Die berekening gebeurt zowel op basis van de input-outputtabel van 1995 als op die van 2005 en houdt zowel rekening met de directe als de indirecte creatie van toegevoegde waarde en tewerkstelling. Voor de effecten van de distributie wordt ook gekeken naar de bbp-bijdrage van ingevoerde alcoholische dranken. In al die componenten wordt rekening gehouden met de bbp-bijdrage via accijnzen op alcoholische dranken.

Het voordeel van de benadering in deel 3 is de volledigheid ervan: alle economische effecten van de vraag naar alcoholische dranken worden in kaart gebracht. Het nadeel is dat er enkel cijfers beschikbaar zijn voor 1995 en 2005 en dus niet over wat er nadien gebeurde. Ook is er in dat deel geen onderscheid mogelijk tussen soorten alcoholische dranken. De cijfers in deel 2 geven echter reeds heel wat informatie in dat verband.

2. De evolutie van de vervaardiging van en de vraag naar alcoholische dranken sinds 1995

Wij beginnen met een beschrijving van de evolutie van de productie en het binnenlands gebruik (deel 2.1) en de uitvoer en invoer (deel 2.2) van alcoholische dranken in België.

Na deze analyse op productniveau wordt de evolutie van de toegevoegde waarde, de investeringen en de tewerkstelling in de bedrijfstak van de vervaardiging van alcoholische dranken besproken in punt 2.3.

In deel 2.4 wordt nagegaan hoe de werkgelegenheid in de vervaardiging van alcoholische dranken, en die bij de brouwerijen in het bijzonder, samengesteld is qua statuut, geslacht, leeftijdsklasse en arbeidsregime.

2.1. De productie en het binnenlandse gebruik van alcoholische dranken

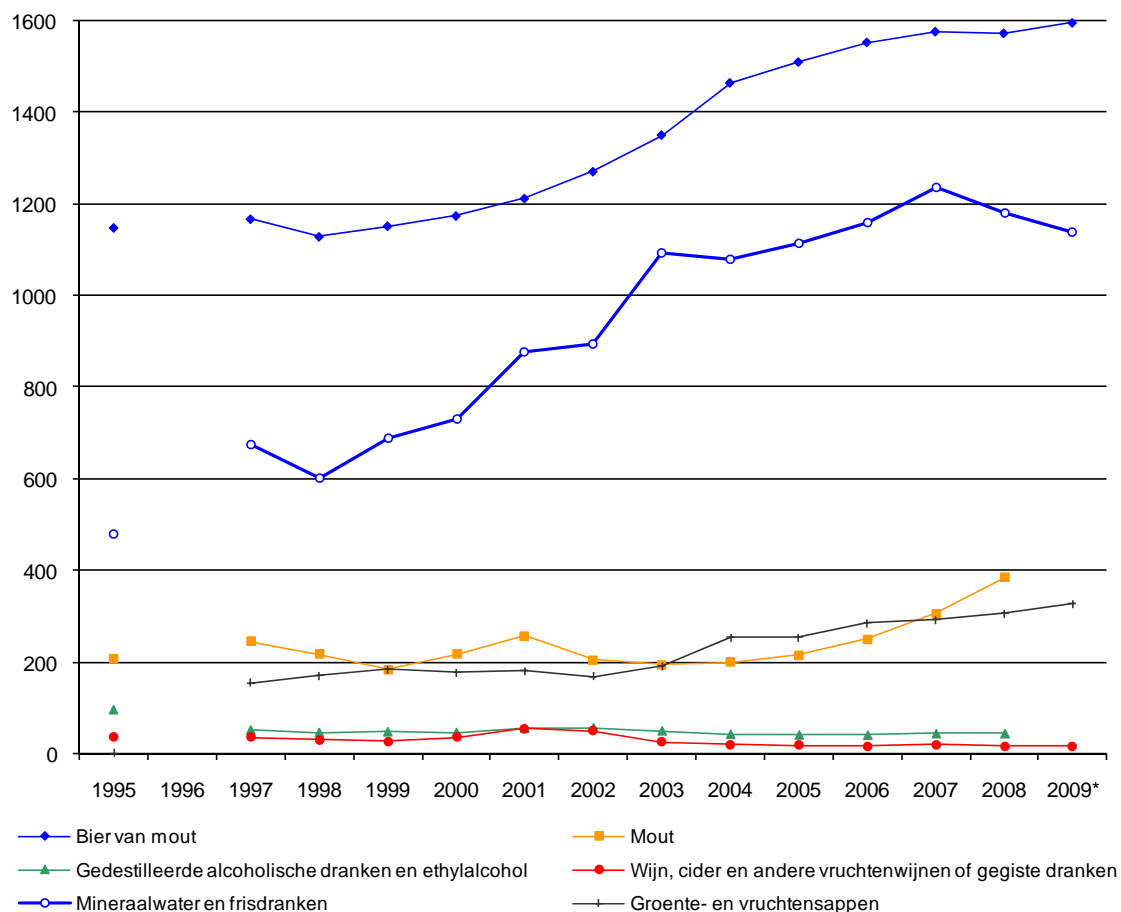
Er wordt een onderscheid gemaakt tussen bier, wijnen en andere gegiste dranken en gedistilleerde alcoholische dranken. Waar dat interessant is, worden dezelfde cijfers getoond voor mineraalwater en frisdranken en voor vruchtensappen. Ook mout wordt systematisch opgenomen. Mout is immers niet alleen een belangrijke input voor de bierproductie, maar ook een hoofdproduct van de bedrijfstak “vervaardiging van alcoholische dranken”.

Figuur 1 toont de evolutie van de productie van mout, bier, gedistilleerde alcoholische dranken, wijn en cider, evenals die van mineraalwater en frisdranken en groente- en vruchtensappen. De productie, weergegeven in miljoen euro, is gewaardeerd in basisprijzen: dat zijn de prijzen gehanteerd door de producent, dus zonder distributiemarges, btw of accijnzen.

In de volledige beschouwde periode vertegenwoordigt de productie van bier de grootste waarde. Zij bereikt een bedrag van 1,6 miljard euro in 2009. Toch is er ook een belangrijke productie van mineraalwaters en frisdranken, met 1,1 miljard euro in 2009. De productiewaarde van mineraalwaters en frisdranken is teruggevallen sinds 2007, terwijl die van bier heeft stand gehouden, na een duidelijke stijging tussen 1998 en 2006.

De productie van mout en van groente- en vruchtensappen vertegenwoordigt een waarde van 300 à 400 miljoen euro. Er is in België ook een productie van wijn, cider en gedistilleerde dranken, maar de waarde daarvan is beperkt.

Figuur 1 De productie van dranken vanaf 1995 (miljoen euro, basisprijzen)



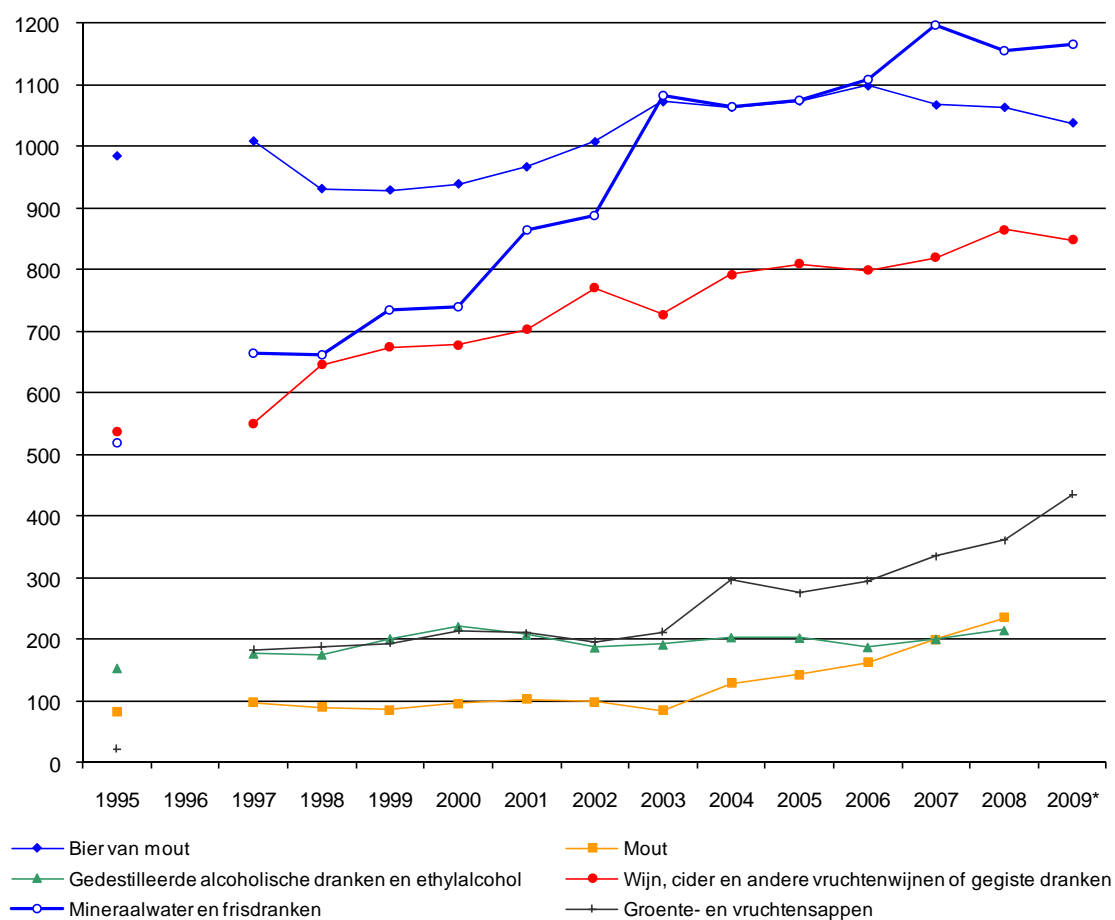
Bron: Berekening FPB op basis van prodcorn (ADSEI, FOD Economie).

* De productie van 2009 is een raming op basis van de evolutie van de btw-omzetcijfers van de bedrijfstak

De productie van mout, bier en andere dranken is zowel bestemd voor de binnenlandse als de buitenlandse markt. In de volgende figuur wordt de binnenlandse vraag naar dezelfde producten weergegeven. Om de binnenlandse vraag van elke productgroep te verkrijgen, werd de productie verminderd met het saldo van uitvoer en invoer. Net als in figuur 1 zijn de bedragen gewaardeerd in basisprijzen².

De binnenlandse vraag naar dranken in België is erg verschillend van de productie, zowel qua structuur als evolutie. Zo is er een sterke en stijgende binnenlandse vraag naar wijnen, cider, vruchtenwijnen en andere gegiste dranken. De vraag naar mineraalwater en frisdranken is evenwel nog sterker gestegen en is sinds 2007 belangrijker dan de binnenlandse vraag naar bier. Die binnenlandse vraag naar bier kende een beperkte groei tussen 1999 en 2003 en is stabiel sindsdien.

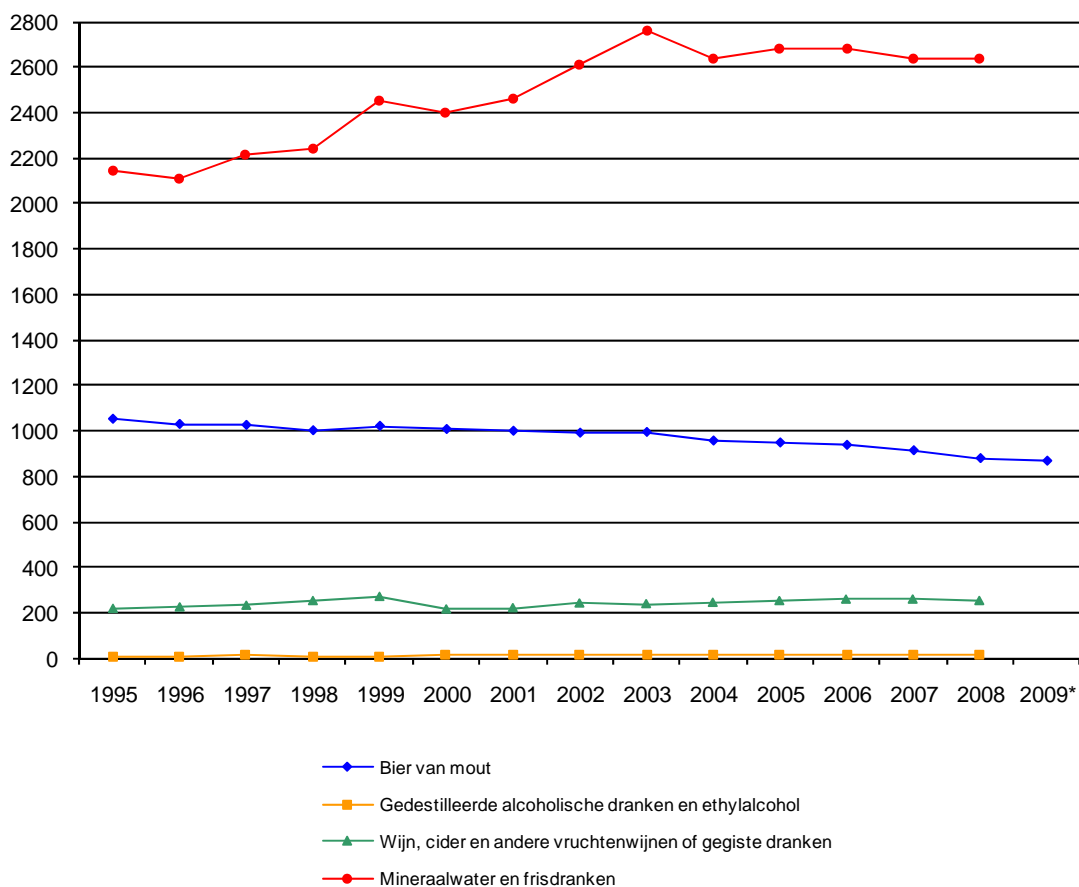
2 Om het bedrag in basisprijzen niet te onderschatten werd de uitvoer per productgroep verminderd met een raming van de distributiemarges daarop. In 2005 bedroegen die gezamenlijk 183 miljoen euro voor deze dranken..

Figuur 2 De binnenlandse vraag naar dranken vanaf 1995 (miljoen euro, basisprijzen)


Bron: Berekening FPB op basis van gegevens van prodcorn (NIS) de statistiek buitenlandse handel (NBB) en Input Output data

Ter vergelijking met de binnenlandse vraag in euro's, wordt in figuur 3 de binnenlandse vraag in miljoen liter gegeven voor de bovenstaande dranken behalve vruchtensappen en mout. De achterliggende cijfers zijn afkomstig van de Federatie van Belgische Brouwers.

De vergelijking van figuur 2 en 3 leert dat waar de binnenlandse vraag naar bier in euro's gestegen is, dat enkel het gevolg kan geweest zijn van een (lichte) prijsstijging, aangezien de vraag in liters steeds daalde. Die prijsstijging kan zowel te maken hebben met een kwaliteitsstijging (overgang naar speciaalbieren) als met een aanpassing aan kosten en algemene inflatie.

Figuur 3 De binnenlandse vraag naar vier drankgroepen vanaf 1995 (miljoen liter)


Bron: Figuur op basis van gegevens van de Federatie van Belgische Brouwers.

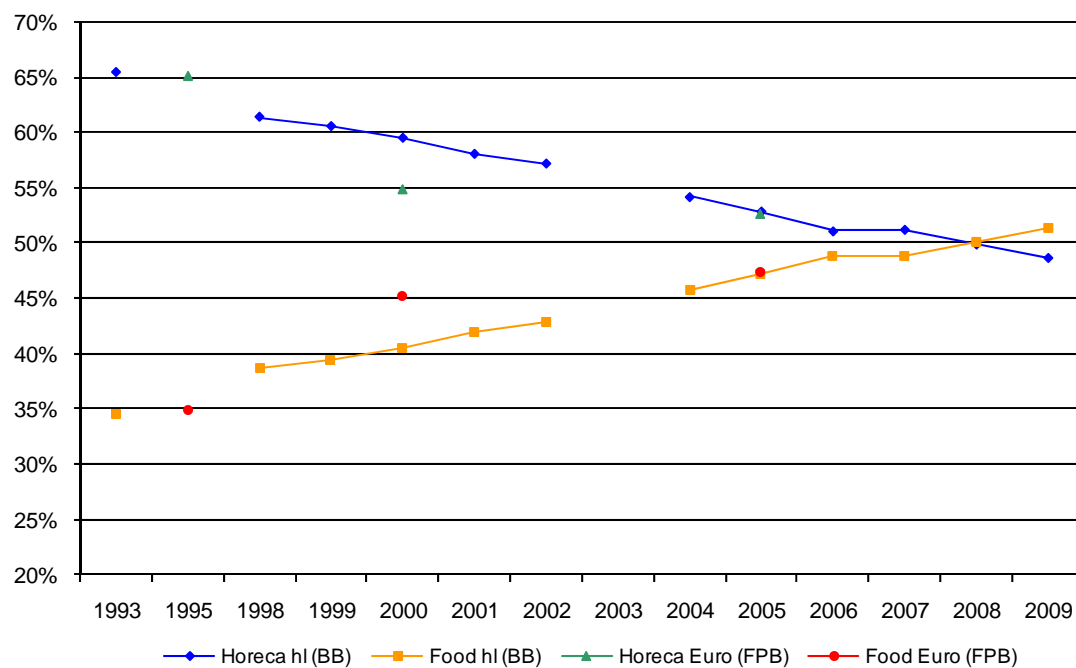
Met een binnenlandse vraag van meer dan 1 miljard euro, tegenover een productie van 1,6 miljard euro aan bier, blijft de binnenlandse markt ook in 2009 natuurlijk cruciaal voor de Belgische biernijverheid. Maar het is duidelijk dat om een productieverhoging van bier mogelijk te maken, een verhoging van de uitvoer noodzakelijk is.

Vooraleer die uitvoer te bespreken, wordt eerst nog verder ingegaan op de samenstelling van de binnenlandse vraag naar bier. In figuur 4 hieronder, wordt de evolutie van het aandeel van de horeca en dat van de "food" (of de distributie via groot- en kleinhandel) weergegeven. Het binnenlands verbruik van bier bestaat enerzijds uit leveringen aan de horeca en kantines³ en anderzijds aan leveringen aan groot- en kleinhandelaars voor verkoop aan consumenten⁴.

3 Het bedrag in euro van deze leveringen wordt benaderd door het intermediair gebruik van bier door de hotels (55A1), cafés en restaurants (55B1), alsook dat van enkele andere bedrijfstakken met cafetaria zoals sport (92D1) en overige activiteiten op het vlak van amusement (92B1).

4 Er is ook nog een klein gedeelte van het bier dat intermediair gebruikt wordt door de brouwers, bijvoorbeeld om het verder te verwerken tot speciaalbier of in het kader van uitbestede producties. Dat is hier uitgesloten.

Figuur 4 Het aandeel van “horeca” en “food” in het binnenlandse bierverbruik vanaf 1995 in hectoliter (hl) en in euro



Bron: Aandeel in hectoliter: Federatie van Belgische Brouwers; aandeel in euro: eigen berekening op basis van aanbod- en gebruikstabel in basisprijzen van 1995, 2000 en 2005 (INR, FPB)

Het bierverbruik verschuift van de horeca naar leveringen aan groot- en kleinhandel. Dat blijkt zowel uit de cijfers van de Federatie van Belgische Brouwers (in hectoliter) als uit de gegevens in euro afkomstig van de vijfjaarlijkse aanbod- en gebruikstabellen in basisprijzen (INR) van 1995, 2000 en 2005. In hectoliter is de “food markt” vanaf 2008 belangrijker geworden dan de leveringen aan de horeca. Voor cijfers in euro is het wachten op de aanbod- en gebruikstabel van 2010.

2.2. De in- en uitvoer van alcoholische dranken

Hier wordt de in- en uitvoer van mout, bier en andere dranken besproken.

Figuur 5 toont de evolutie van de uitvoer in miljoen euro vanaf 1995. Sinds 2004 is bier het belangrijkste exportproduct. Voordien werd het voorafgegaan door mineraalwater en frisdranken. In 2009 werd voor 670 miljoen euro aan bier uitgevoerd. Bier wordt in dat jaar gevolgd door mineraalwaters en frisdranken (553 miljoen), groente- en vruchtensappen (384 miljoen) en mout (350 miljoen).

Er is ook uitvoer van wijnen, cider en gegiste dranken en van gedistilleerde alcoholische dranken voor meer dan 100 miljoen euro, maar die is, gezien de eerder besproken productie, hoofdzakelijk afkomstig van invoer. De uitvoerbedragen bevatten bovendien handels- en transportmarges en zijn gedefinieerd volgens het nationaal concept. Cijfers volgens dat concept zijn beter vergelijkbaar met de productie en binnenlandse vraag⁵.

Zowel voor mout, bier, groente- en vruchtensappen als mineraalwater en frisdranken is de uitvoer gestegen in vergelijking met de jaren 90. De toename van de uitvoer van bier was het meest indrukwekkend. Ondanks de terugval in 2009, is ook de uitvoerstijging van mout belangrijk. De uitvoer van mout is immers een mogelijk alternatief voor die van bier: het brouwen zélf gebeurt dan op de plaats van bestemming.

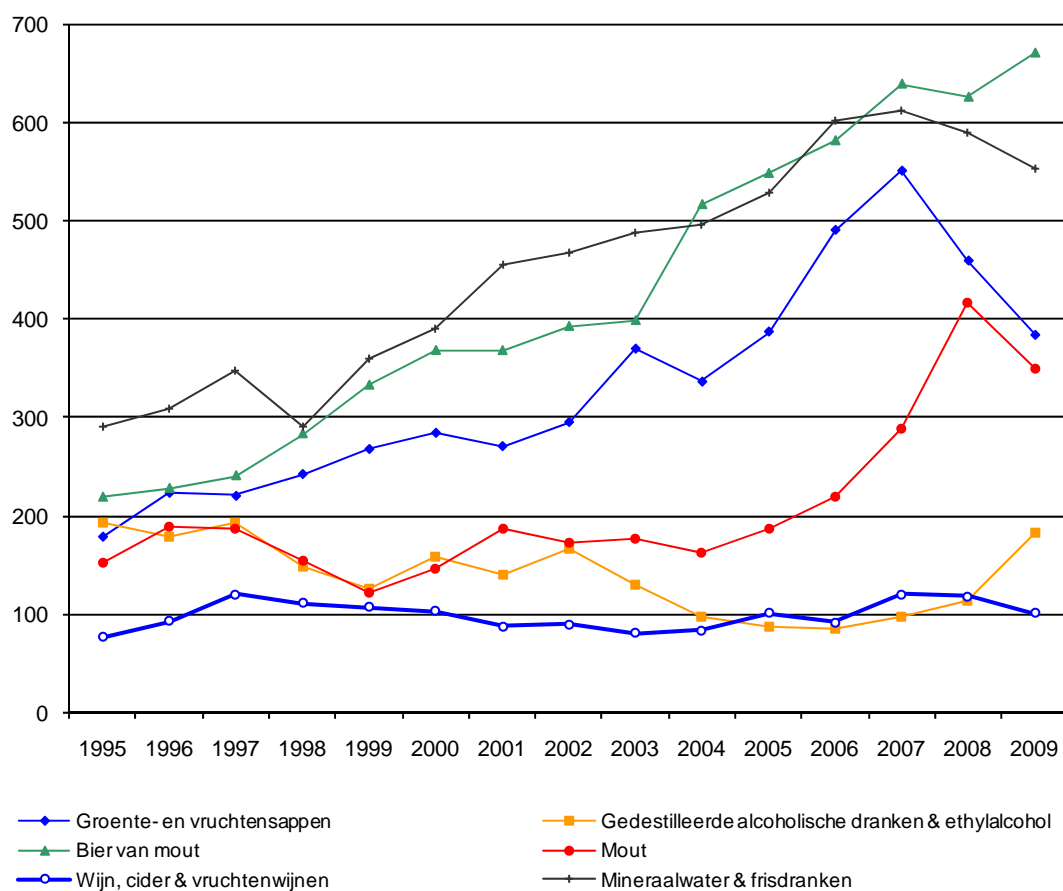
Figuur 6 toont de evolutie van de invoer van dranken en van mout sinds 1995.

De rangorde is tegengesteld aan die bij de uitvoer. Er wordt wel bier ingevoerd voor een bedrag rond de 100 miljoen euro, maar dat is veel lager dan de invoer van wijnen, cider en gegiste dranken voor een waarde van meer dan 900 miljoen in 2009. Mineraalwater en frisdranken nemen de tweede plaats in, met een invoer voor 553 miljoen in 2009. Zij worden gevolgd door groente- en vruchtensappen (443 miljoen).

Ook hier is het niet onbelangrijk om te vermelden dat dit bedragen zijn volgens nationaal concept. Net zoals de uitvoer, is ook de invoer volgens communautair concept groter⁶.

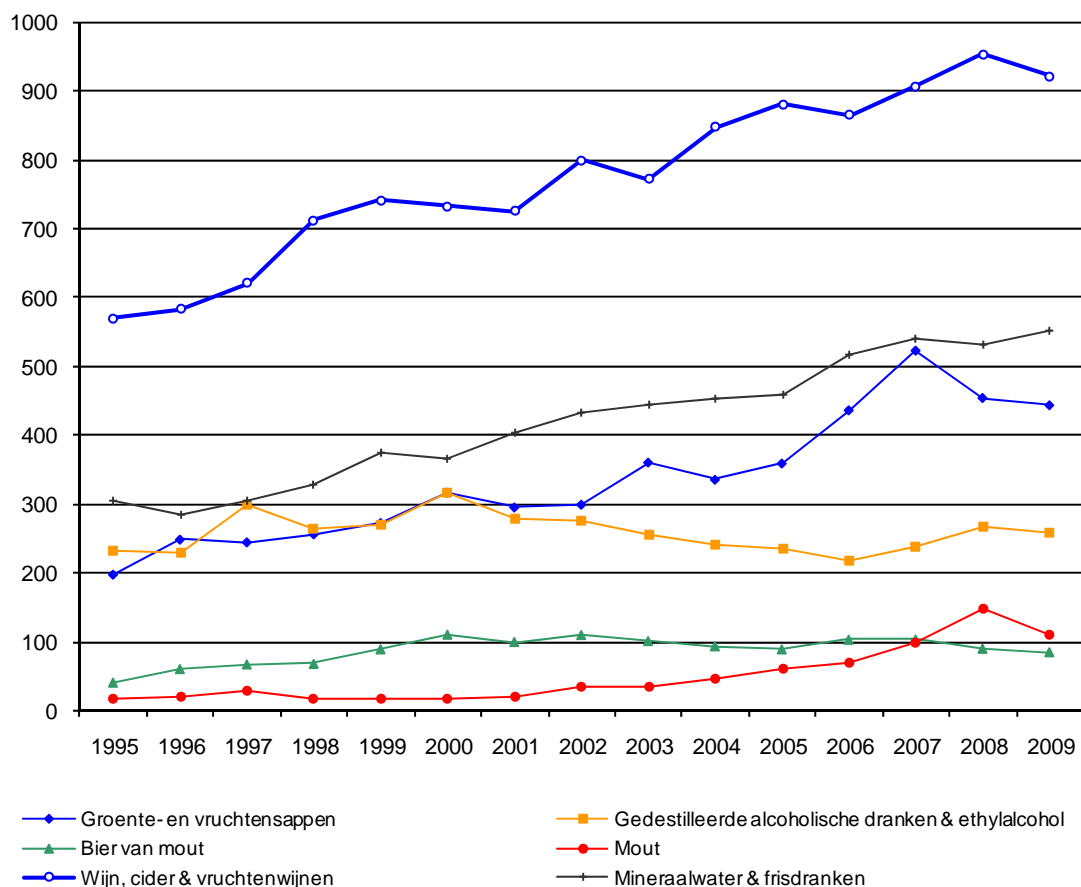
5 Bij cijfers volgens het "nationaal concept" wordt enkel de in- en uitvoer door Belgische ingezeten ondernemingen in rekening gebracht. Er zijn ook cijfers volgens het communautair concept, die ook in- en uitvoerverrichtingen door niet-ingezeten ondernemingen of hun fiscale vertegenwoordigers omvatten. In 2009 is de uitvoer van bier volgens communautair concept 702 miljoen euro, die van mineraalwater en frisdranken 628 miljoen, die van mout 422 miljoen, die van groente- en vruchtensappen 628 miljoen en die van gedistilleerde alcoholische dranken 293 miljoen.

6 In 2009 bedroeg de invoer van bier volgens communautair concept 104 miljoen euro, mout 213 miljoen, wijnen en gegiste dranken 947 miljoen, mineraalwater en frisdranken 628 miljoen en groente- en vruchtensappen 712 miljoen en die van gedistilleerde alcoholische dranken 337 miljoen euro.

Figuur 5 De evolutie van de uitvoer van dranken en van mout vanaf 1995 (miljoen euro)


Bron: bewerking FPB van cijfers volgens het nationaal concept van de Statistiek Buitenlandse Handel (NBB).

Figuur 6 De evolutie van de invoer van dranken en van mout vanaf 1995 (miljoen euro)

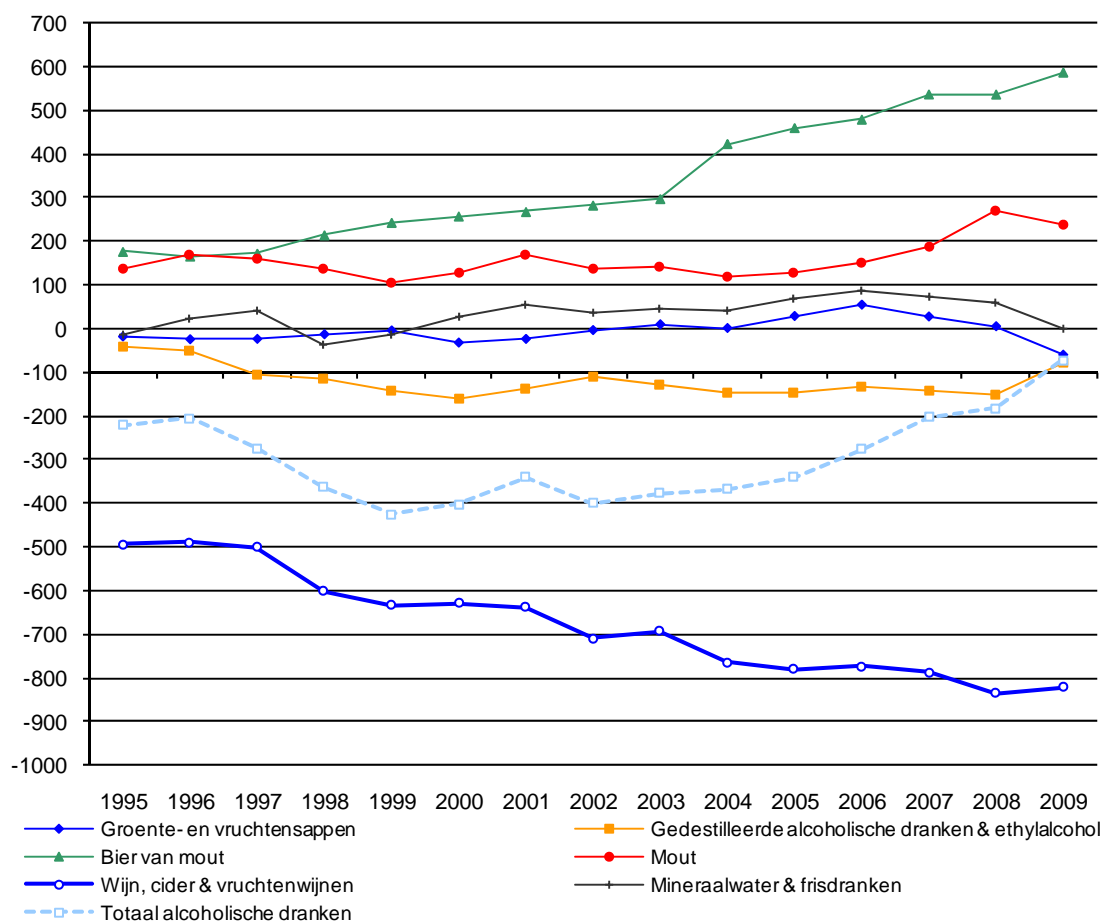


Bron: Bewerkingen FPB van cijfers volgens het nationaal concept van de Statistiek Buitenlandse Handel (NBB).

De invoer en de uitvoer kunnen samengebracht worden door te kijken naar het handelssaldo per productgroep. Dat gebeurt in figuur 7.

België heeft enkel een duidelijk positief handelssaldo voor bier en voor mout. Voor mineraalwater en frisdranken, en voor vruchten- en groentesappen is de handelsbalans min of meer in evenwicht. Voor gedestilleerde alcoholische dranken en voor wijnen, cider en gegiste dranken is er steeds een negatief handelssaldo. De netto-invoer van wijnen, cider en gegiste dranken bedraagt meer dan 800 miljoen, wat niet verwonderlijk is gezien het verschil tussen gebruik en productie. De netto-uitvoer van bier bedraagt bijna 600 miljoen.

Het totale handelstekort van alcoholische dranken bedroeg 72 miljoen euro in 2009. Dat handelstekort is sinds 1995 nooit zo gering geweest. Zowel de toegenomen netto-uitvoer van bier als die van mout heeft bijgedragen tot het verkleinen van dit handelstekort. Het handelstekort van alle hier beschouwde dranken, dus inclusief mineraalwater, frisdranken en groente- en vruchtensappen, bedroeg in 2009 131 miljoen euro.

Figuur 7 De evolutie van het handelssaldo van dranken en van mout vanaf 1995 (miljoen euro)


Bron: Bewerking FPB van cijfers volgens het nationaal concept van de Statistiek Buitenlandse Handel (NBB).

In de figuren 8, 9 en 10 wordt de uitvoer van bier, die van mout en die van mineraalwater en frisdranken gegeven per land van bestemming. Er wordt gefocust op deze drie productgroepen met een (overwegend) positief handelssaldo. Het is interessant om na te gaan hoe ver de Belgische uitvoer van die dranken reikt en wat de evolutie is van de uitvoer per land van bestemming.

Belgisch bier gaat in de eerste plaats naar Frankrijk. Tussen 1995 en 2009 had dat land steeds een aandeel in de uitvoer dat schommelde tussen de 35 % en de 40 %. Ook de toename in de uitvoer van bier is voor een groot deel gerealiseerd in dat land (toename van 80 miljoen in 1995 naar 256 miljoen in 2009).

Frankrijk wordt als exportbestemming traditioneel gevolgd door Nederland en verder door Duitsland en het Verenigd Koninkrijk. Sinds 2008 echter zijn de Verenigde Staten een belangrijker exportmarkt geworden dan Duitsland en het Verenigd Koninkrijk. Andere bestemmingen buiten Europa, zoals Canada, krijgen pas recentelijk enige zichtbaarheid. In 2009 was Canada de 7^{de} exportbestemming, voorafgegaan door Italië.

De uitvoer van mout, weergegeven in figuur 9, is heel anders verdeeld over de landen. Frankrijk komt niet voor in de lijst van exportmarkten (België voert mout in vanuit dat land). De eerste exportmarkt voor Belgisch mout is Afrika, gevolgd door Nederland en Brazilië, dat definitief de derde plaats ingenomen heeft sinds 2007.

Ook de rest van Amerika (niet de VS) en Azië (Japan en de rest van Azië) zijn belangrijker voor de uitvoer van mout dan voor die van bier. Mout wordt in sommige van deze landen gebruikt als een grondstof voor een lokale alcoholische drank (zoals sake in Japan).

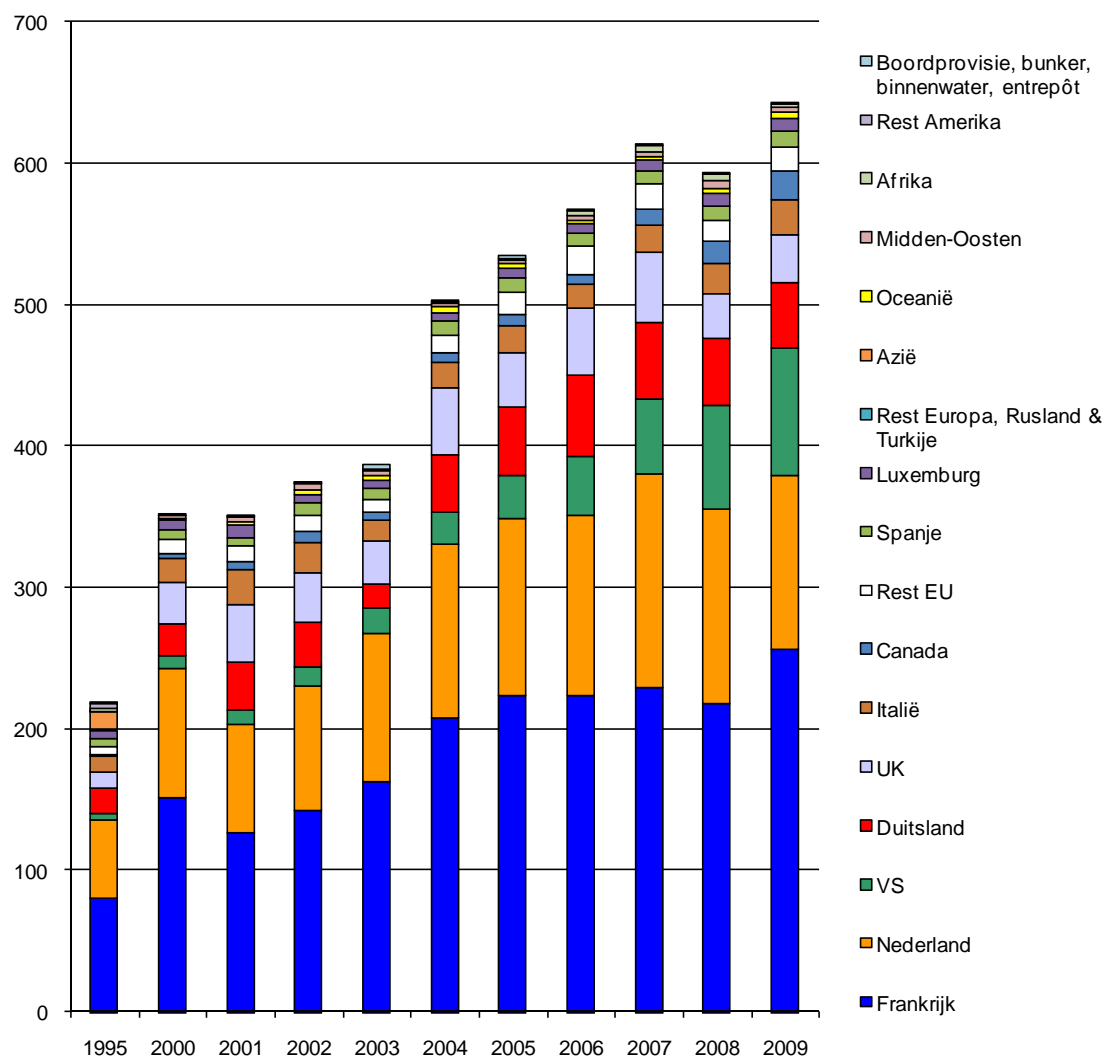
Meer nog dan de uitvoer van bier is de uitvoer van mineraalwater en frisdranken gericht naar onze buurlanden. De belangrijkste exportmarkt is Nederland, gevolgd door Frankrijk, het Verenigd Koninkrijk en het Groothertogdom Luxemburg.

Figuur 11 geeft de invoer van wijnen, cider en andere gegiste dranken. Figuur 12 en 13 geven de invoer van bier en mout.

Zoals gezegd vertegenwoordigt de invoer van wijnen, cider en andere gegiste dranken nog steeds een groter bedrag dan de uitvoer van bier. Het belangrijkste land van oorsprong blijft Frankrijk, dat zijn aandeel wel heeft zien dalen van 70 % in 1995 tot 62 % in 2009. De tweede plaats wordt ingenomen door Spanje, dat zijn positie sterk verbeterd heeft in vergelijking met de jaren 90. Spanje wordt gevolgd door Italië en Portugal.

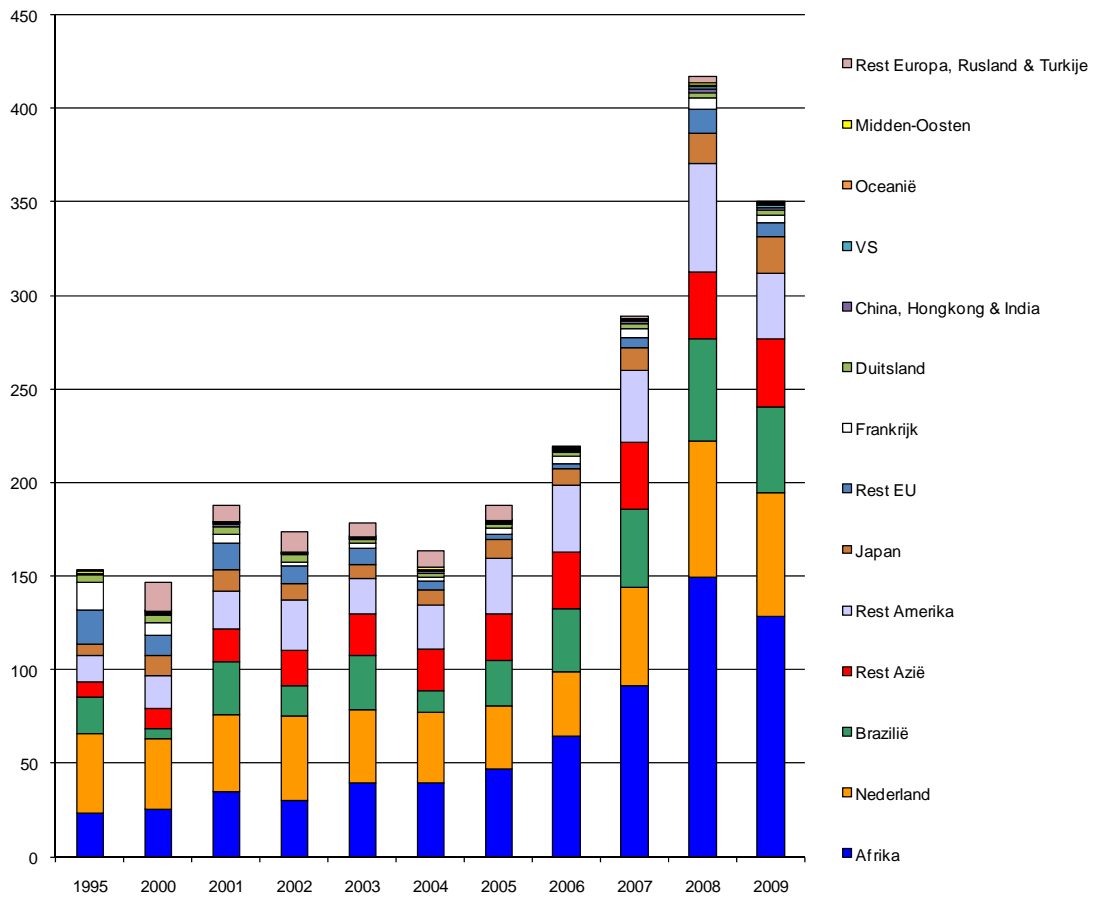
Van de wereldwijnen (wijnen van buiten Europa) zijn enkel Chili en Oceanië belangrijk genoeg om zichtbaar te zijn in de figuur. Hun aandeel blijft ook in 2009 nog erg beperkt.

Figuur 8 De uitvoer van bier naar bestemming (miljoen euro)



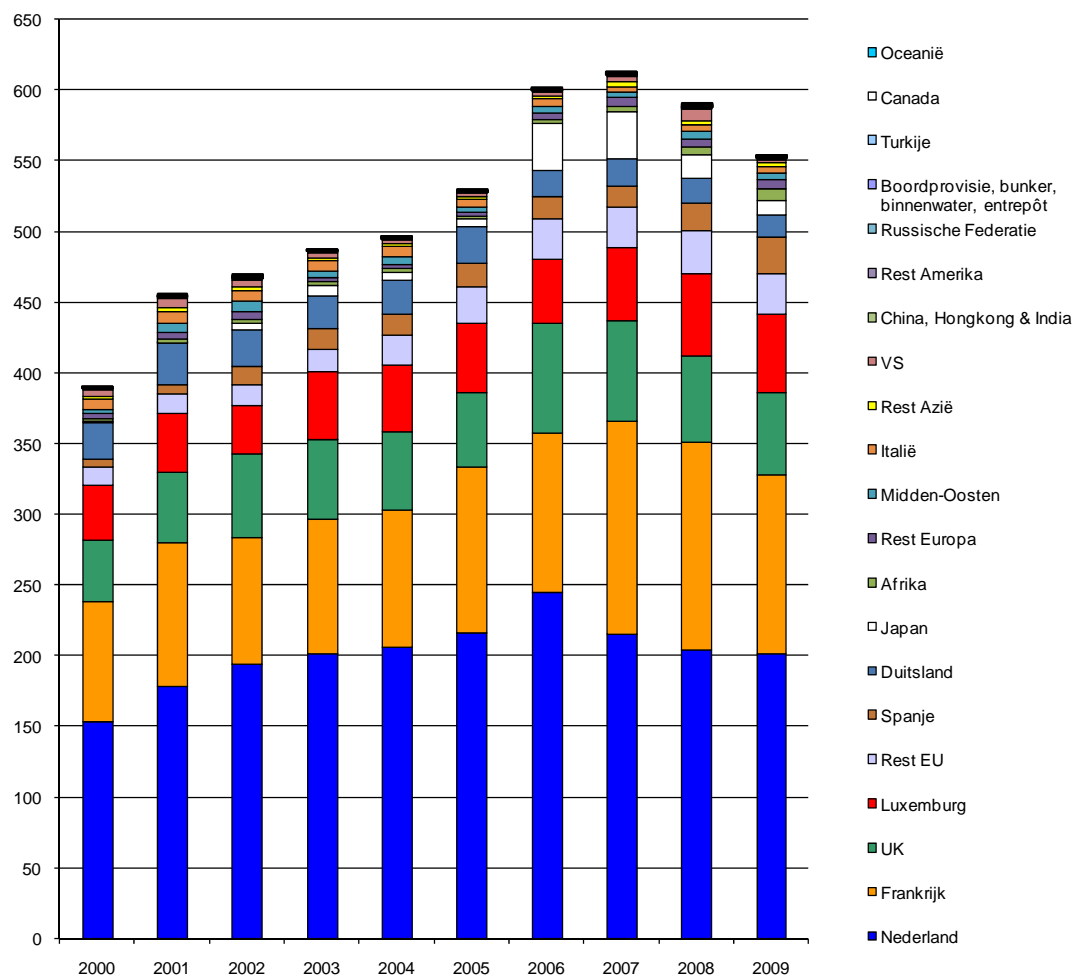
Bron: bewerkingen FPB van cijfers volgens het nationaal concept van de Statistiek Buitenlandse Handel.

Figuur 9 De uitvoer van mout naar bestemming (miljoen euro)



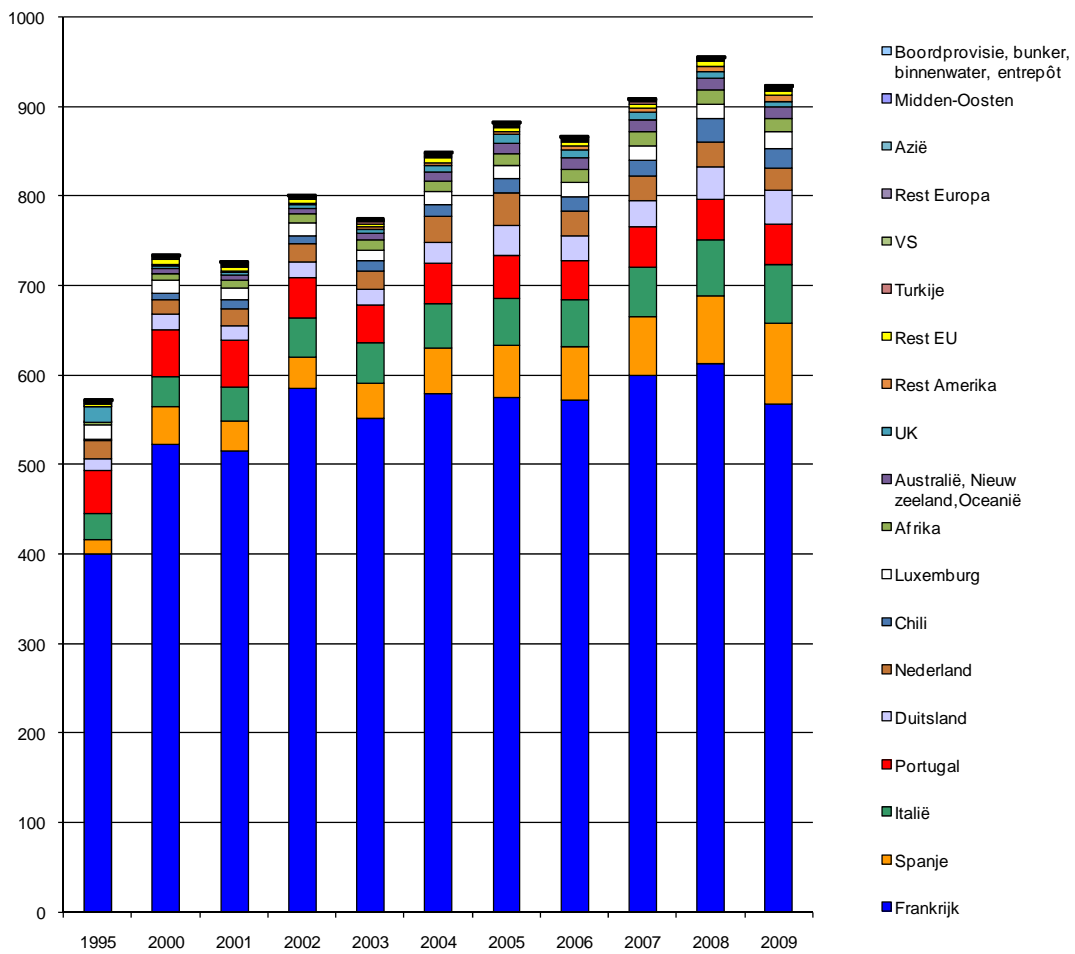
Bron: Bewerkingen FPB van cijfers volgens het nationaal concept van de Statistiek Buitenlandse Handel.

Figuur 10 De uitvoer van mineraalwater en frisdranken naar bestemming (miljoen euro)

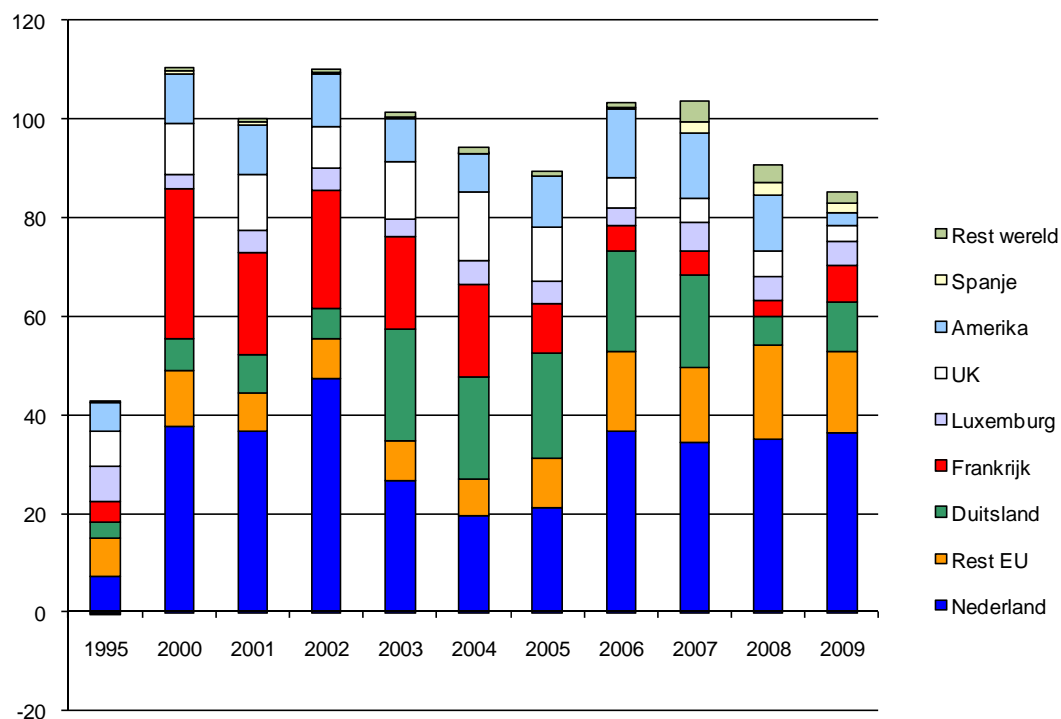


Bron: Bewerkingen FPB van cijfers volgens het nationaal concept van de Statistiek Buitenlandse Handel.

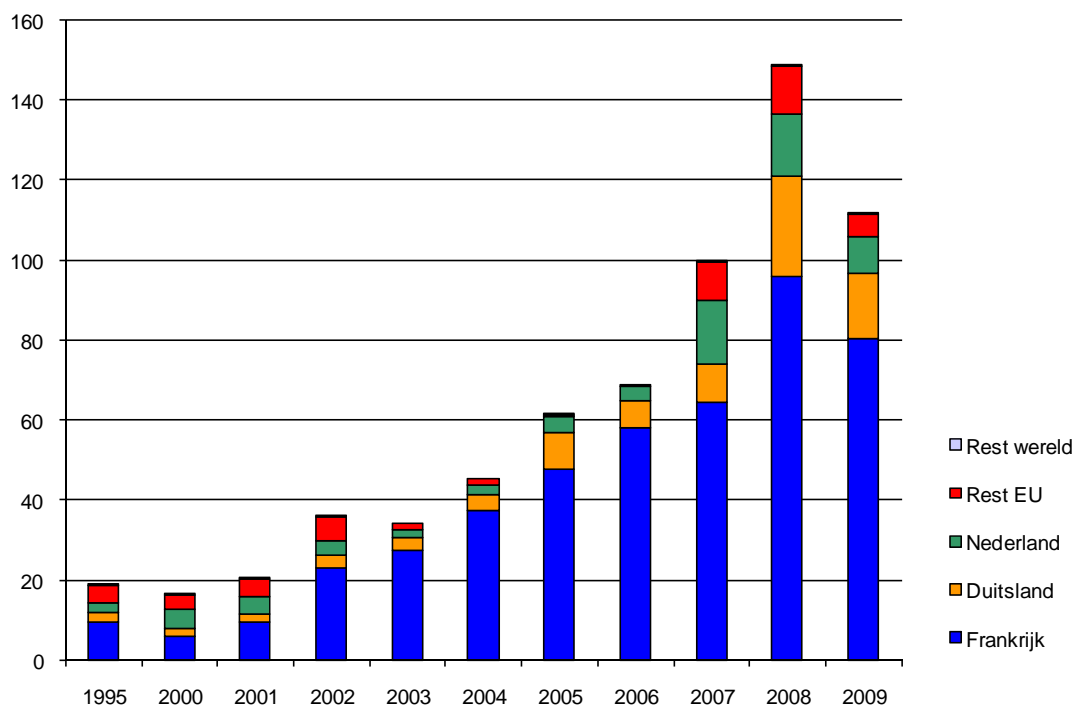
Figuur 11 De invoer van wijn, ciders en gegiste dranken naar oorsprong (miljoen euro)



Bron: bewerkingen FPB van cijfers volgens het nationaal concept van de Statistiek Buitenlandse Handel.

Figuur 12 De invoer van bier naar oorsprong (miljoen euro)


Bron: Bewerkingen FPB van cijfers volgens het nationaal concept van de Statistiek Buitenlandse Handel.

Figuur 13 De invoer van mout naar oorsprong (miljoen euro)


Bron: Bewerkingen FPB van cijfers volgens het nationaal concept van de Statistiek Buitenlandse Handel.

De invoer van bier gaat over veel kleinere bedragen en vertoont meer schommelingen dan die van wijnen. Nederland is het belangrijkste land van oorsprong, gevolgd door Duitsland. Frankrijk en het Verenigd Koninkrijk hebben aan belang ingeboet in vergelijking tot de periode voor 2005.

Het patroon voor de invoer van mout is duidelijker. Frankrijk is onze grootste leverancier van mout, op een verre afstand gevolgd door Duitsland en Nederland. Net als de uitvoer ervan kende ook de invoer van mout een expansieve groei tot in 2008, waarna een gedeeltelijke terugval opgetreden is.

2.3. De bedrijfstak van de vervaardiging van alcoholische dranken

Op het werkniveau van de nationale rekeningen⁷ zijn er enkel economische variabelen beschikbaar voor het geheel van de vervaardiging van alcoholische dranken (nace 15.91 tot 15.97). Deze bestaan dus niet voor deelbedrijfstakken zoals de brouwerijen (NACE 15.96) of de mouterijen (NACE 15.97). Er bestaan wél afzonderlijke cijfers voor de vervaardiging van mineraalwater en frisdranken (NACE 15.98). Die laatste worden gegeven ter vergelijking.

Deel 2.3.1 bespreekt de evolutie van de productie en de toegevoegde waarde in de bedrijfstak van alcoholische dranken. In deel 2.3.2 komt de evolutie van de investeringen, de loonkosten en de werkgelegenheid aan bod. In beide delen is er aandacht voor het aandeel van de vervaardiging van alcoholische dranken in het geheel van de voedingsnijverheid (NACE 15).

2.3.1. Evolutie van de productie en de toegevoegde waarde

In figuur 14 wordt de evolutie van de productie in de bedrijfstak van de vervaardiging van alcoholische dranken weergegeven. Het niveau van de productie in lopende prijzen wordt er vergeleken met dat in het jaar 2000, dat als basisjaar gekozen werd.

De productie waarvan hier de evolutie getoond wordt, omvat uiteraard de vervaardiging van alcoholische dranken, maar daarnaast ook de productie verbonden aan enkele nevenactiviteiten uitgeoefend door de ondernemingen in de bedrijfstak. Het gaat dan om de groothandel in dranken, de productie van frisdranken en de productie van groente- en vruchtensappen. In 2005 vertegenwoordigden die nevenactiviteiten samen een bedrag van bijna 130 miljoen euro⁸. Dat is 7 % van de totale productie van 1,9 miljard in dat jaar.

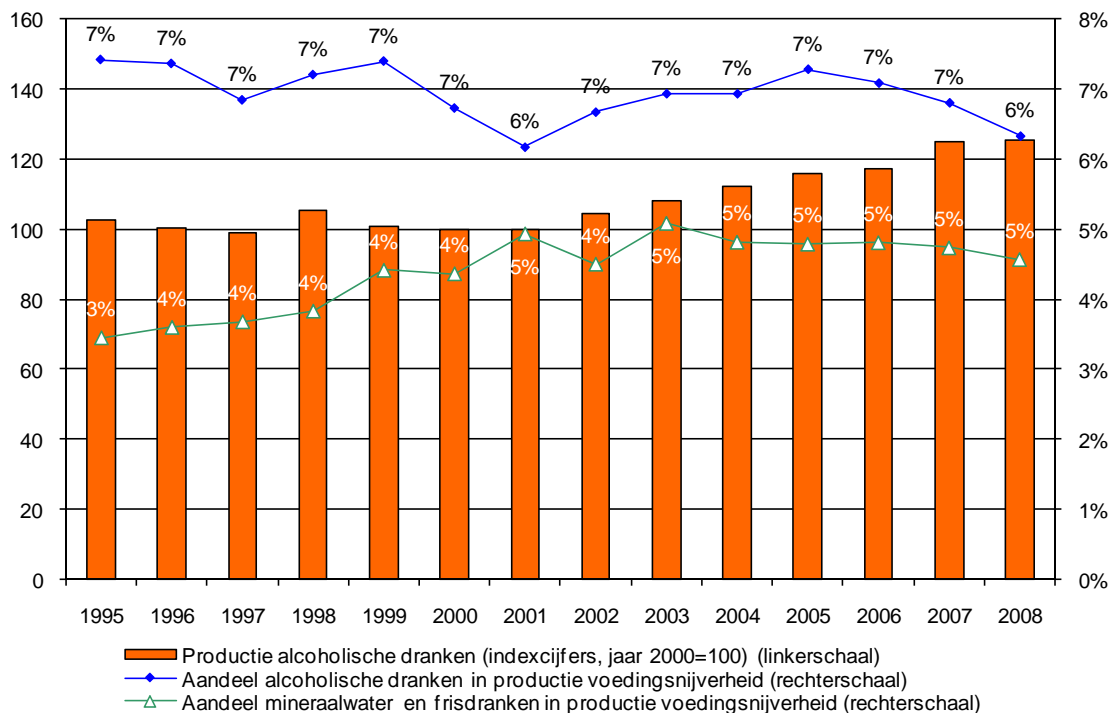
Uit de figuur kan afgeleid worden dat de productie in de vervaardiging van alcoholische dranken gestegen is ten opzichte van het niveau in 2000 en 2001. De stijging van index 100 in 2000 naar index 120 in 2008 is echter niet echt spectaculair, omdat het hier gaat om een stijging in lopende prijzen. Het aandeel van de bedrijfstak in de productie van de gehele voedingsnijverheid was nog 6,3 % in 2008. Enkel in 2001 was het aandeel even laag. In 2005 bedroeg het aandeel 7,3 %.

Ter vergelijking werd in de figuur ook de evolutie van het aandeel in de voedingsnijverheid van de productie van mineraalwater en frisdranken opgenomen. Dat is gestegen van 3,4 % in 1995 tot 5,1 % in 2003, waarna het weer lichtjes teruggelopen is.

⁷ Dat is het niveau van de bedrijfstakken van de aanbod- en gebruikstabel. Het INR publiceert normaal op een hoger aggregatieniveau (A60 of A30). Voor deze studie werd gebruik gemaakt van de gedetailleerde gegevens.

⁸ Dit kan afgeleid worden uit de aanbodtabel van dat jaar.

Figuur 14 De evolutie van de productie in de vervaardiging van alcoholische dranken en haar aandeel in de voedingsnijverheid (indexcijfers, basisjaar 2000)



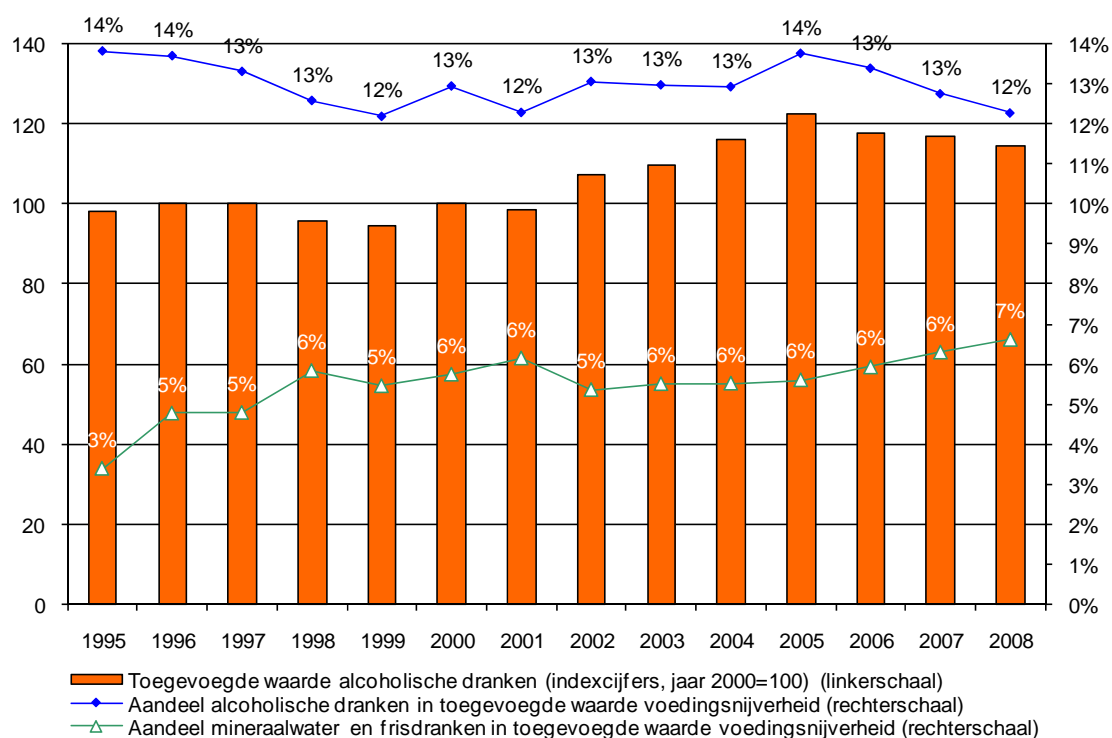
Bron: Berekeningen FPB op basis van gegevens per bedrijfstak in de nationale rekeningen juli 2010 (INR).

De productie van een onderneming of een bedrijfstak bestaat uit twee componenten. De eerste is het intermediair verbruik en de tweede de toegevoegde waarde. Het intermediair gebruik omvat het gebruik van grond- en hulpstoffen, energieproducten en diensten door de bedrijfstak. De toegevoegde waarde is de rechtstreekse bijdrage van een bedrijfstak aan het bbp. Zij omvat de loonkosten, de afschrijvingen, niet-productgebonden belastingen en subsidies en het netto bedrijfsresultaat.

Het gewicht van de vervaardiging van alcoholische dranken binnen de voedingsnijverheid wordt heel wat groter als men kijkt naar de toegevoegde waarde in de plaats van naar de productie. Figuur 15 hieronder geeft de evolutie van de toegevoegde waarde (in indexcijfers) en die van haar aandeel in het geheel van de voedingsnijverheid.

De vervaardiging van alcoholische dranken zorgde in 2008 voor 12 % van de toegevoegde waardecreatie binnen de voedingsnijverheid. In 2005 was dat aandeel 14 %. Dat is het dubbele van het aandeel in de productie van 7 % in hetzelfde jaar (zie figuur 14).

Figuur 15 De evolutie van de toegevoegde waarde in de vervaardiging van alcoholische dranken en haar aandeel in de voedingsnijverheid (indexcijfers, basisjaar 2000)



Bron: Berekeningen FPB op basis van gegevens per bedrijfstak in de nationale rekeningen juli 2010 (INR).

De evolutie van de toegevoegde waarde is wel minder gunstig dan die van de productie. De toegevoegde waarde kende een hoogtepunt in 2005 en is nadien teruggevallen.

Aangezien de productie (in euro) sinds 2005 wél is blijven stijgen, impliceert dit dat de productiestijging mogelijk veroorzaakt werd door een toename van het intermediair gebruik. Dit zou kunnen wijzen op een grotere uitbesteding van activiteiten vanaf 2005, maar kan ook het gevolg zijn van gestegen prijzen van grond- en hulpstoffen.

Ter vergelijking werd ook in figuur 15 het aandeel van de vervaardiging van mineraalwater en frisdranken in de toegevoegde waarde van de voedingsnijverheid weergegeven. Terwijl het aandeel van alcoholische dranken gedaald is van 14 % in 1995 tot 12 % in 2008, is dat van mineraalwater en frisdranken gestegen van 3 % tot 7 %. Die toename heeft zich ook doorgezet na 2005.

2.3.2. Evolutie van investeringen, de wage share en de werkgelegenheid

In figuur 16 en 17 wordt de evolutie van de investeringen in de vervaardiging van alcoholische dranken en die in de vervaardiging van mineraalwater en frisdranken gegeven. De figuren tonen de investeringen in indexcijfers met basisjaar 2000 (linkerschaal), alsook het aandeel van die investeringen in het totaal van de voedingsnijverheid (rechtterschaal). Voor de berekening van dat aandeel werden de investeringen van de laatste drie jaar samengenomen. Het aandeel is dus een soort van driejaarlijks voortschrijdend gemiddelde⁹.

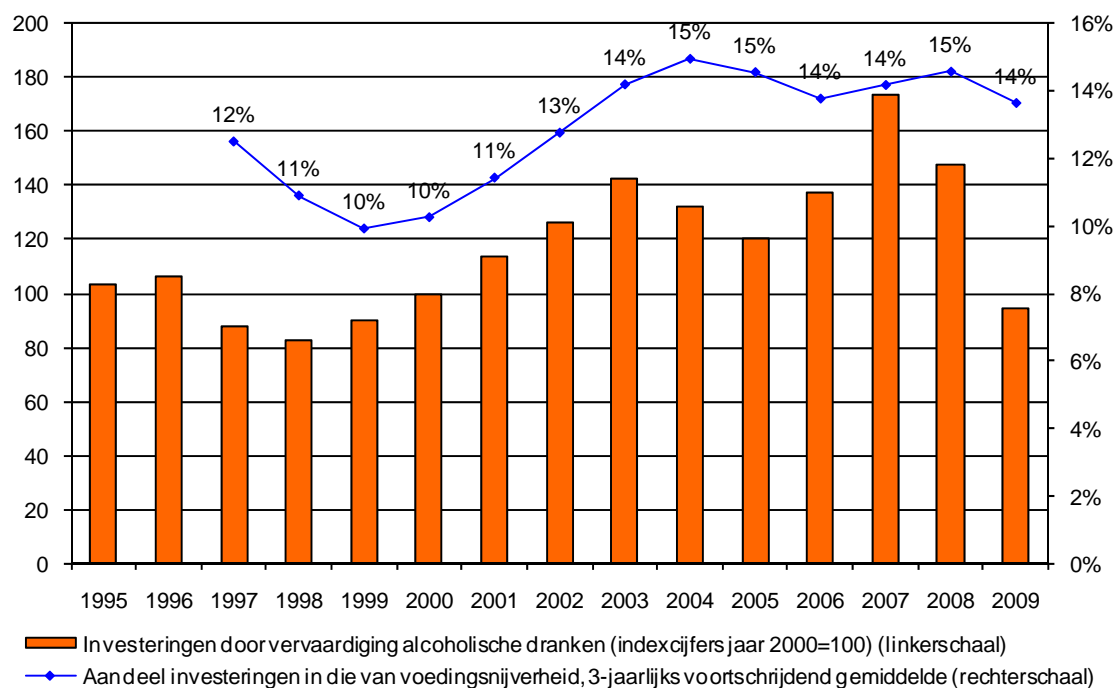
Figuur 16 toont aan dat de investeringen in de vervaardiging van alcoholische dranken verhoogd zijn ten opzichte van hun dieptepunt op het eind van de jaren 90. Het aandeel in de totale investeringen van de voedingsnijverheid kent dezelfde evolutie. De investeringen in de vervaardiging van alcoholische dranken vertegenwoordigen sinds de periode 2001-2003 ongeveer 14 % à 15 % van de investeringen in het geheel van de voedingsnijverheid. Dat is een vrij hoog aandeel, gegeven het eerder vermelde aandeel in de toegevoegde waarde van 13 % en het productieaandeel van slechts 7 %.

Figuur 17 laat zien dat investeringen in de vervaardiging van frisdranken duidelijk zijn afgenomen sinds hun hoogtepunt in 2003, waardoor hun aandeel in die van de gehele voedingsnijverheid teruggevallen is van 9 % in de periode 2002- 2004 tot 4 % in de periode 2007-2009.

Voor de vervaardiging van alcoholische dranken is de evolutie van de investeringen eerder gunstig. In het jaar 2009, toen de financiële crisis in volle hevigheid woedde, kenden de investeringen er wel een grote terugval.

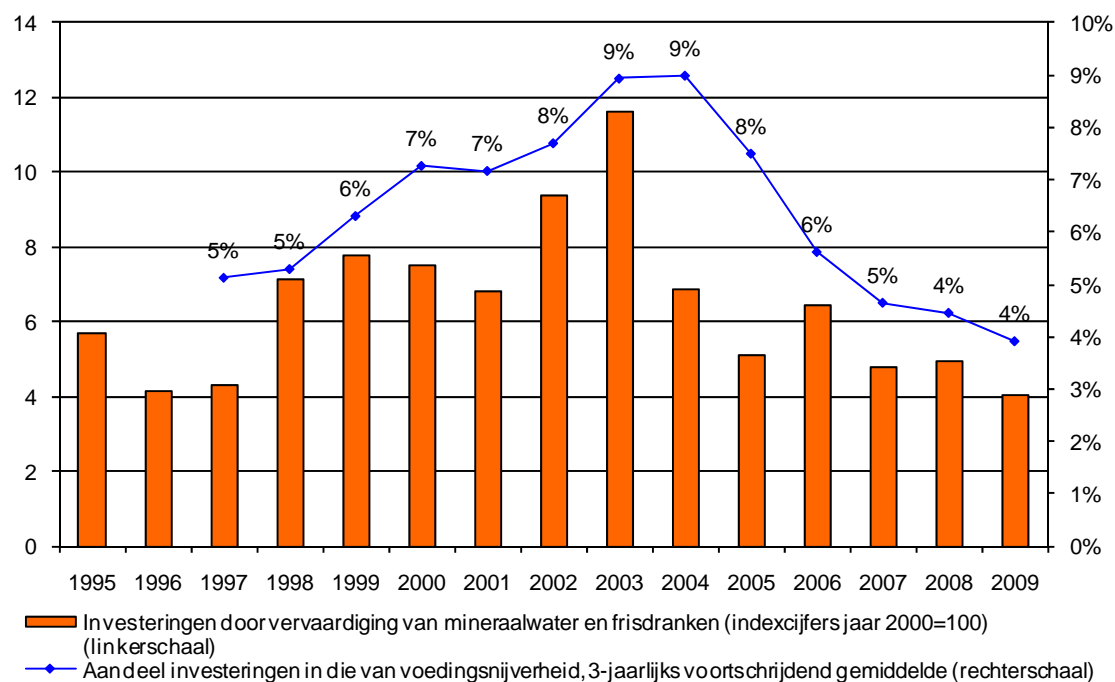
9 De (typische) jaarlijkse schommelingen in investeringscijfers zorgen voor te grote schommelingen van het jaarlijkse aandeel in de voedingsnijverheid, die het formuleren van besluiten enkel zouden bemoeilijken.

Figuur 16 Evolutie van de investeringen in de vervaardiging van alcoholische dranken en hun aandeel in het geheel van de voedingsnijverheid (indexcijfers, basisjaar 2000)



Bron: Eigen berekening op basis van bedrijfstaktotale nationale rekeningen (INR).

Figuur 17 Evolutie van de investeringen in de vervaardiging van mineraalwaters en frisdranken en hun aandeel in het geheel van de voedingsnijverheid (indexcijfers, basisjaar 2000)

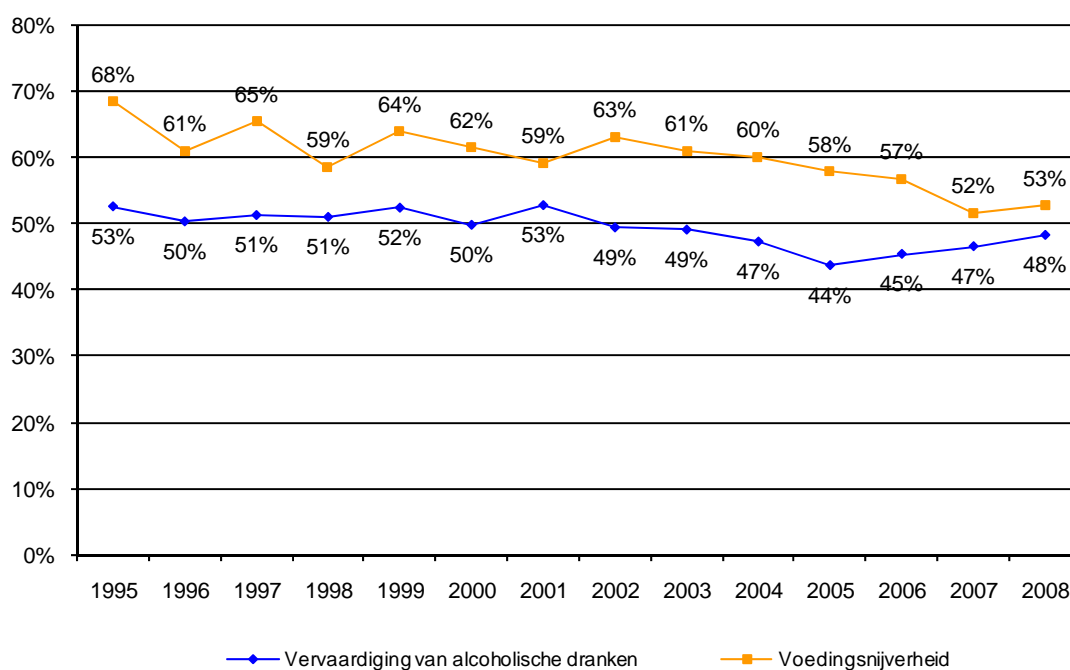


Bron: Eigen berekening op basis van bedrijfstaktotale nationale rekeningen (INR).

In de volgende figuur wordt de evolutie van de wage share, dat is het aandeel van de loonkosten¹⁰ in de toegevoegde waarde, getoond, zowel voor de vervaardiging van alcoholische dranken als voor het geheel van de voedingsnijverheid. Het aandeel van de loonkosten in de toegevoegde waarde is een indicator van de inzet van arbeid in het productieproces. Hoe hoger het aandeel, hoe meer arbeidsintensief het productieproces is.

De vervaardiging van alcoholische dranken is minder arbeidsintensief, en dus meer kapitaalsintensief dan de voedingsnijverheid als geheel. Dat is uiteraard consistent met het hoge investeringsaandeel van de vervaardiging van alcoholische dranken. Opmerkelijk in figuur 18 is niet alleen dat de wage share een dalende tendens vertoont, maar ook dat die daling relatief groter is in de voedingsnijverheid als geheel (van 68 % naar 53 %) dan in de vervaardiging van alcoholische dranken (van 53 % naar 48 %).

Figuur 18 Evolutie van de wage share in de vervaardiging van alcoholische dranken en in het geheel van de voedingsnijverheid (cijfers in euro)



Bron: Eigen berekening op basis van bedrijfstaktotale nationale rekeningen (INR).

De daling van de wage share is een langetermijnevolutie. Jaar op jaar kan de wage share stijgen, als gevolg van bijvoorbeeld een tegenvallende productie, die eerst opgevangen wordt door een winstdaling en pas met vertraging leidt tot een lagere tewerkstelling.

Dat de daling van de wage share is groter is in de voedingsnijverheid als geheel, wijst erop dat er daar een grotere substitutie van arbeid door kapitaal heeft plaatsgevonden. Die evolutie kan

¹⁰ De loonkosten (D1) in de nationale rekeningen omvatten de brutolonen en de werkgeversbijdragen evenals vergoedingen in natura en bijdragen voor groeps pensioenen e.d.

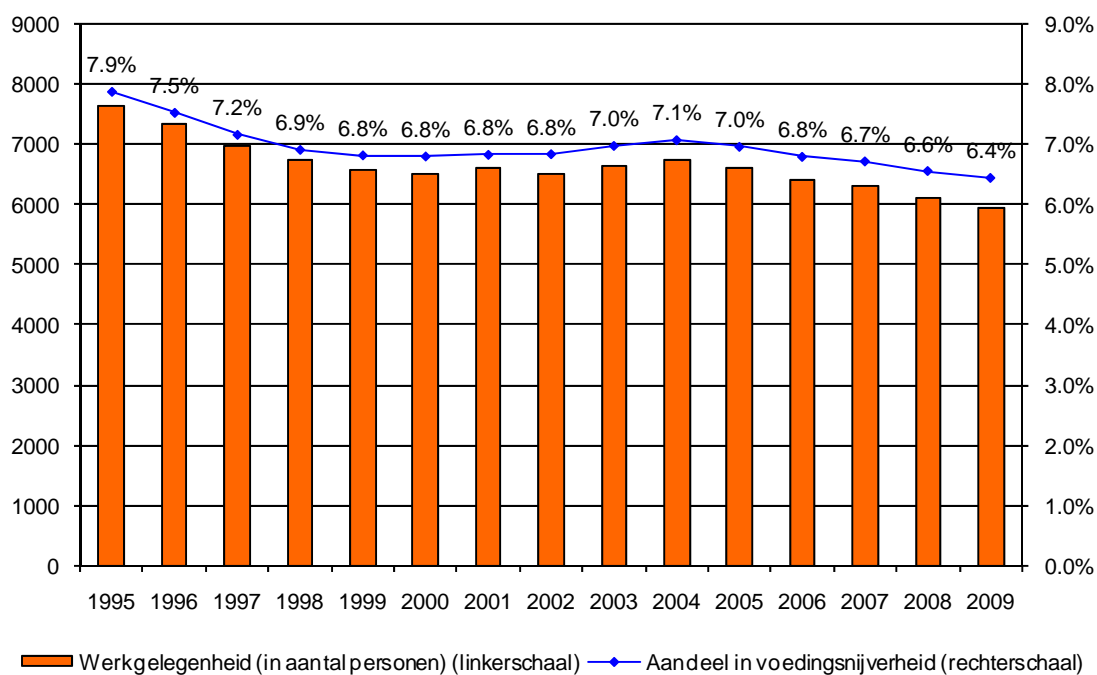
binnen elke onderneming of binnen elke deelactiviteit plaatsgevonden hebben, maar kan ook het gevolg zijn van het wegvallen van de meest arbeidsintensieve ondernemingen of activiteiten. Daarvoor is verder onderzoek nodig. Ook de daling van de wage share van 53 % naar 48 % in de vervaardiging van alcoholische dranken wijst op een substitutie van arbeid door kapitaal.

Figuur 19 geeft de evolutie van de werkgelegenheid in de vervaardiging van alcoholische dranken (linkerschaal), samen met de evolutie van het aandeel van die tewerkstelling in het totaal van de voedingsnijverheid (rechtterschaal).

De werkgelegenheid omvat zowel de werknemers als de zelfstandigen werkzaam in brouwerijen, mouterijen en de vervaardiging van andere alcoholische dranken. In 2009 was 2,4 % van de werkenden in de vervaardiging van alcoholische dranken zelfstandig. In het geheel van de voedingsnijverheid was dat 3,4 %.

De werkgelegenheid in de vervaardiging van alcoholische dranken kende een dalende trend. Waar er in 1995 nog 7 660 personen werkzaam waren in deze bedrijfstak, waren dat er nog 5 950 in 2009. Het aandeel in de tewerkstelling van de voedingsnijverheid is gedaald van 7,9 % in 1995 tot 6,4 % in 2009. In de periode van 2000 tot 2004 was er wel een lichte stijging van de werkgelegenheid, maar die heeft zich de laatste jaren niet kunnen doorzetten. De periode 2000-2004 was ook die waarin de productie van bier het meest gestegen is (zie figuur 1).

Figuur 19 Evolutie van werkgelegenheid in de vervaardiging van alcoholische dranken



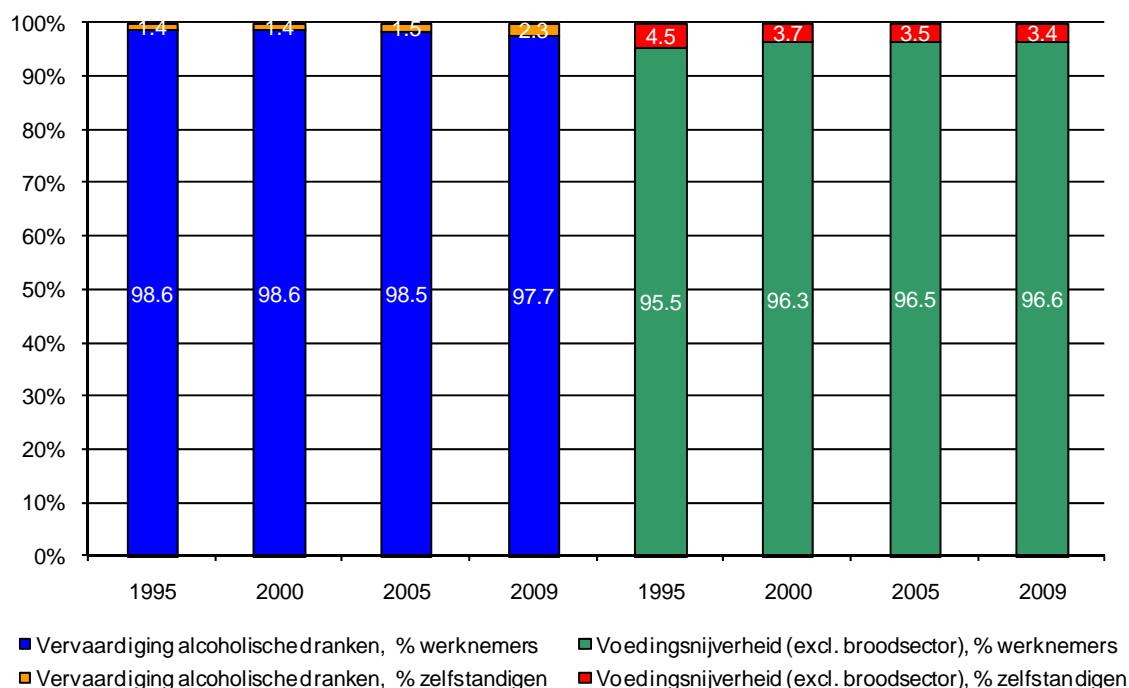
Bron: Eigen berekening op basis van bedrijfstaktotale nationale rekeningen (INR).

2.4. Samenstelling van de werkgelegenheid in de vervaardiging van alcoholische dranken

Tot nu toe werd gebruik gemaakt van de traditionele aggregaten beschikbaar (op het werkniveau) in de nationale rekeningen. In dit deel wordt gefocust op de samenstelling van de werkgelegenheid qua statuut, geslacht, leeftijd en arbeidsregime. Daarvoor werd gebruik gemaakt van gedetailleerde RSZ en RSVZ gegevens die op het Federaal Planbureau geaggregeerd werden per bedrijfstak van de nationale rekeningen.

Uit figuur 20 kan men aflezen dat in 2009 de werkgelegenheid in de vervaardiging van alcoholische dranken voor 2,4 % bestaat uit zelfstandigen en hun helpers. De overige 97,6 % zijn werknemers. Het aandeel zelfstandigen is lager dan in de voedingsnijverheid als geheel (3,4 %), maar uit de figuur blijkt wel dat het aandeel zelfstandigen in de vervaardiging van alcoholische dranken met de tijd licht toeneemt, terwijl dat in de voedingsnijverheid als geheel daalt.

Figuur 20 Aandeel zelfstandigen en werknemers in de vervaardiging van alcoholische dranken en in de voedingsnijverheid als geheel

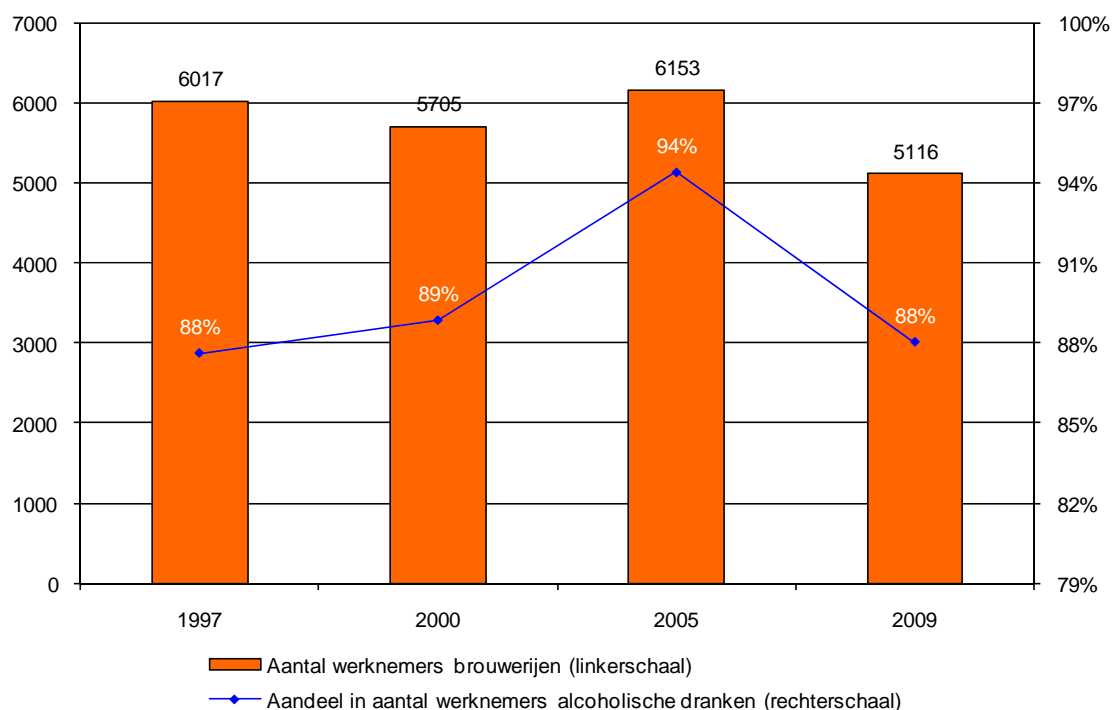


Bron: Berekening FPB op basis van RSZ gegevens, RSVZ gegevens en nationale rekeningen (INR).

In de volgende figuren worden de werknemers verder opgedeeld naar geslacht, leeftijdsgroep, arbeidsregime en statuut (arbeider of bediende). De cijfers zijn beperkt tot de brouwerijen (NACE 15.96). Omdat de gedetailleerde arbeidsgegevens pas beschikbaar zijn sinds 1997, wordt aangevangen met dat jaar. Om de figuren te vereenvoudigen, worden enkel gegevens voor 1997, 2000, 2005 en 2009 gegeven.

Het is interessant om eerst stil te staan bij de evolutie van het aantal werknemers in de vervaardiging van bier. De brouwerijen telden in 2009 nog iets meer dan 5 100 werknemers. Dat is 88 % van het aantal werknemers in de vervaardiging van alcoholische dranken. Merk op dat in het jaar 2005 de brouwerijen nog 6 150 werknemers hadden¹¹, of 94 % van de tewerkstelling in de vervaardiging van alcoholische dranken. De daling in het aantal werknemers in de vervaardiging van alcoholische dranken¹², komt volledig voor rekening van de brouwerijen.

Figuur 21 Evolutie aantal werknemers in de biernijverheid (brouwerijen)



Bron: Berekeningen FPB op basis van RSZ gegevens en nationale rekeningen (INR).

De daling van het aantal werknemers met 1 000 man in vier jaar tijd is behoorlijk indrukwekkend en ging gepaard met een groot aantal fusies en overnames in de sector. Wel kan opgemerkt worden dat het aandeel van de brouwerijen van 88 % in de werknemers in de vervaardiging van alcoholische dranken in 2009 niet lager is dan in 1997 en 2000.

Figuur 22 geeft het detail van de werknemers in de brouwerijen volgens geslacht. Uit de figuur blijkt dat in 2009 slechts 14 % van de werknemers in de brouwerijen vrouwen zijn. Het percentage vrouwen in de andere jaren is vergelijkbaar. 14 % in de brouwerijen is duidelijk lager dan de 37 % vrouwen in de voedingsnijverheid als geheel. Het grote verschil in aandeel vrouwen is

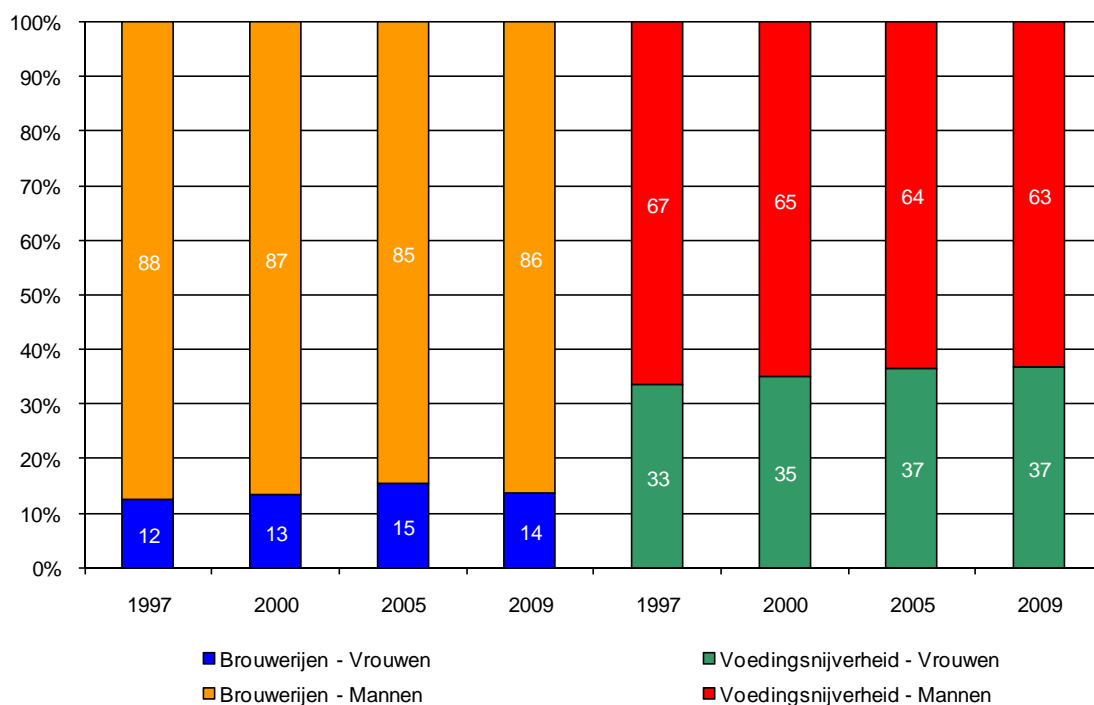
11 In 2005 was het aantal werknemers van de brouwerijen het hoogst in de hele periode van 1997 tot 2009. In 2008 waren er nog 5 278 werknemers.

12 In 2005 bedroeg het aantal werknemers in de vervaardiging van alcoholhoudende dranken 6 550 personen. In 2009 nog 5 800 personen. Gezien de daling bij de brouwers groter was, betekent dit dat de tewerkstelling elders gestegen is.

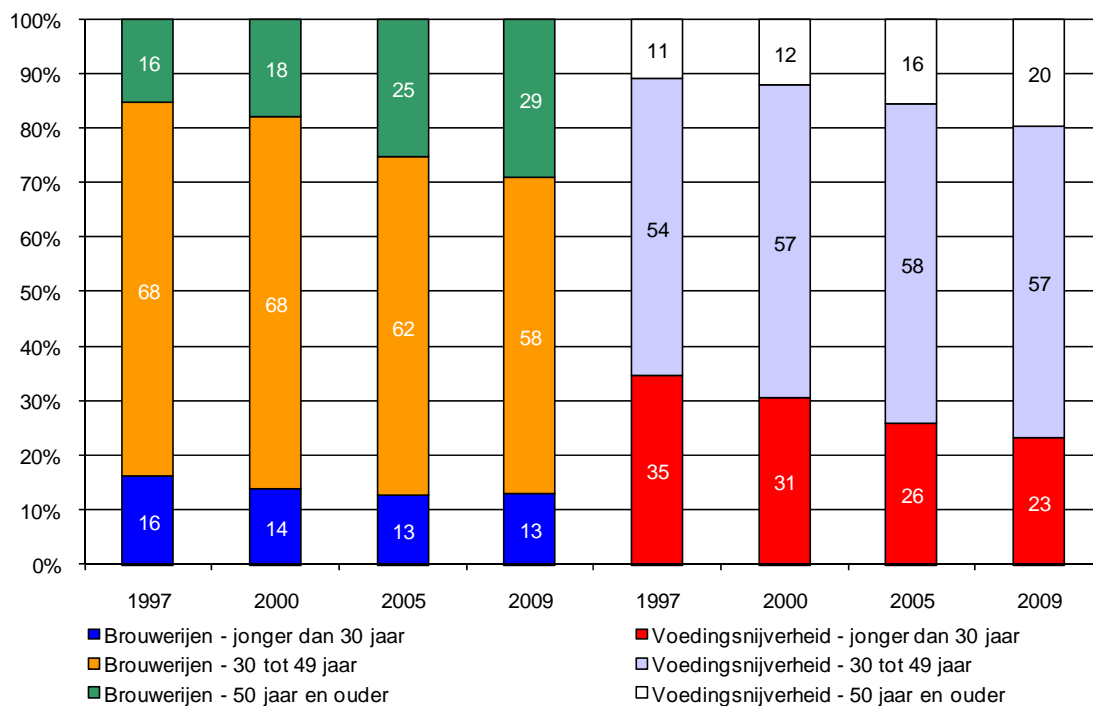
opmerkelijk, ook al omdat het aandeel vrouwelijke werknemers in de brouwerijen nauwelijks toeneemt.

Ook qua leeftijdsstructuur van zijn werknemers is de vervaardiging van bier verschillend van de rest van de voedingsnijverheid. De werknemers van brouwerijen zijn ouder dan die in het geheel van de voedingsnijverheid en het aantal 50-plussers neemt nog snel toe. Het aandeel 50-plussers is toegenomen van 16 % in 1997 tot 29 % in 2009. Ook in de voedingsnijverheid neemt het aandeel 50-plussers toe, van 11 % in 1997 tot 20 % in 2009, maar die toename blijft beperkter. Het aandeel werknemers jonger dan 30 jaar is met 13 % erg laag in de vervaardiging van bier. In de voedingsnijverheid als geheel is dat, ondanks een sterke daling over de voorbije 10 jaar, nog steeds 23 %.

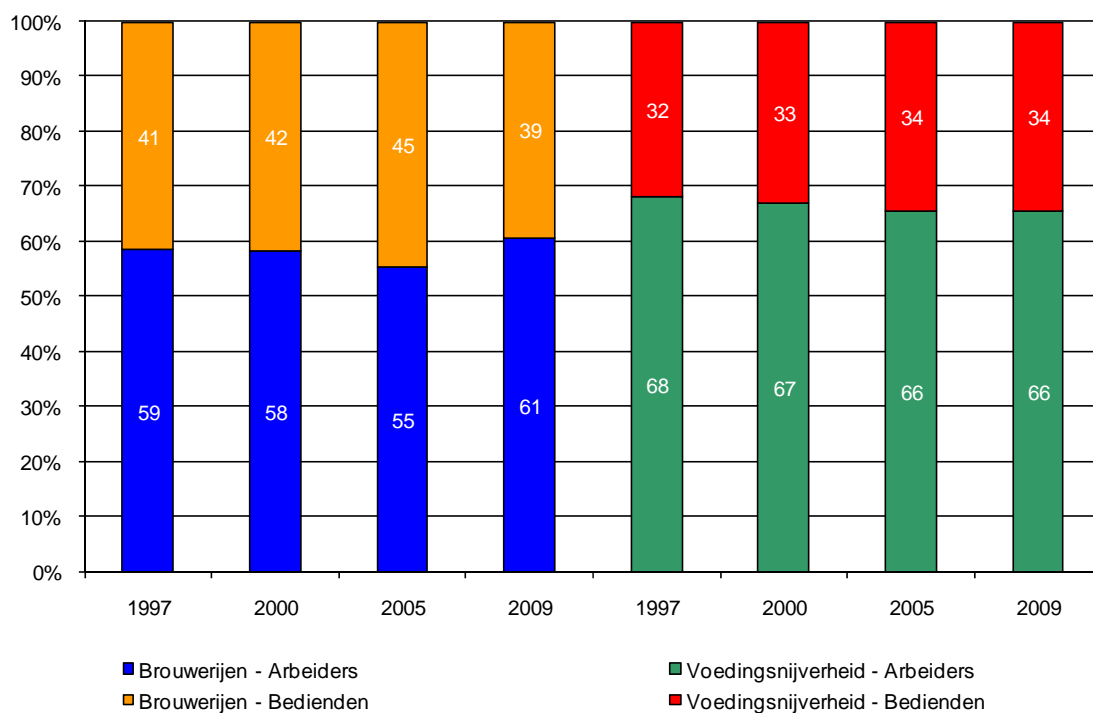
Figuur 22 Werknemers in de biernijverheid en de voedingsnijverheid volgens geslacht



Bron: Berekeningen FPB op basis van RSZ gegevens

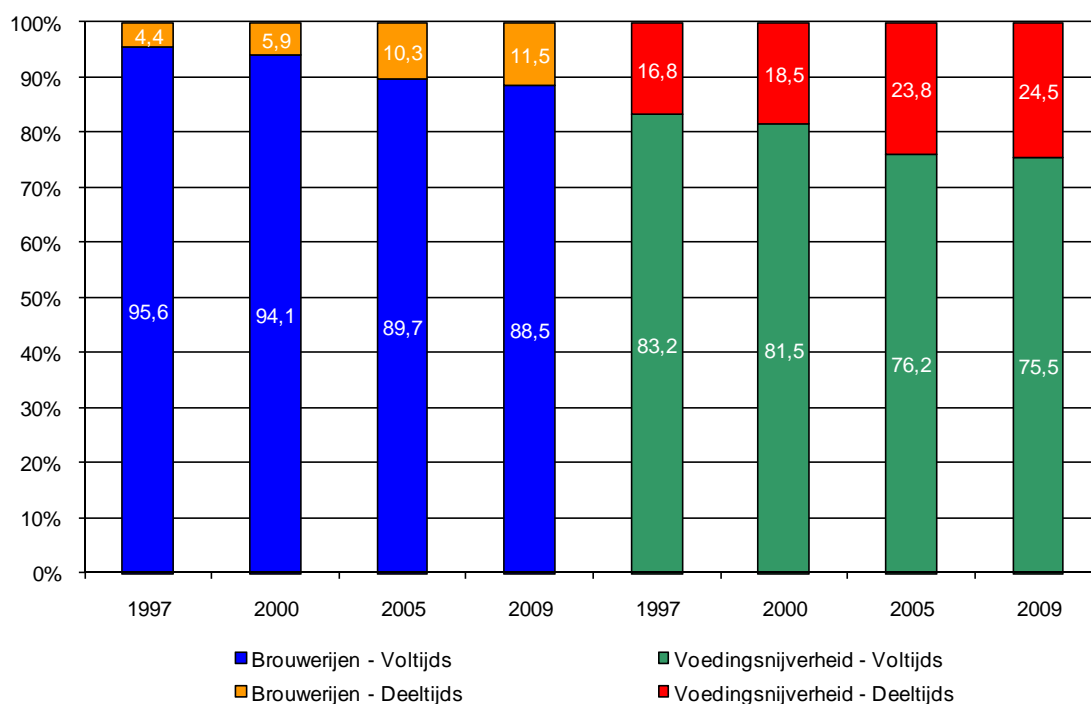
Figuur 23 Werknemers in de biernijverheid en de voedingsnijverheid volgens leeftijdsklasse

Bron: Berekeningen FPB op basis van RSZ gegevens.

Figuur 24 Werknemers in de biernijverheid en de voedingsnijverheid volgens statuut

Bron: Berekeningen FPB op basis van RSZ gegevens

Figuur 25 Werknemers in de biernijverheid en de voedingsnijverheid volgens arbeidsregime



Bron: Berekeningen FPB op basis van RSZ gegevens

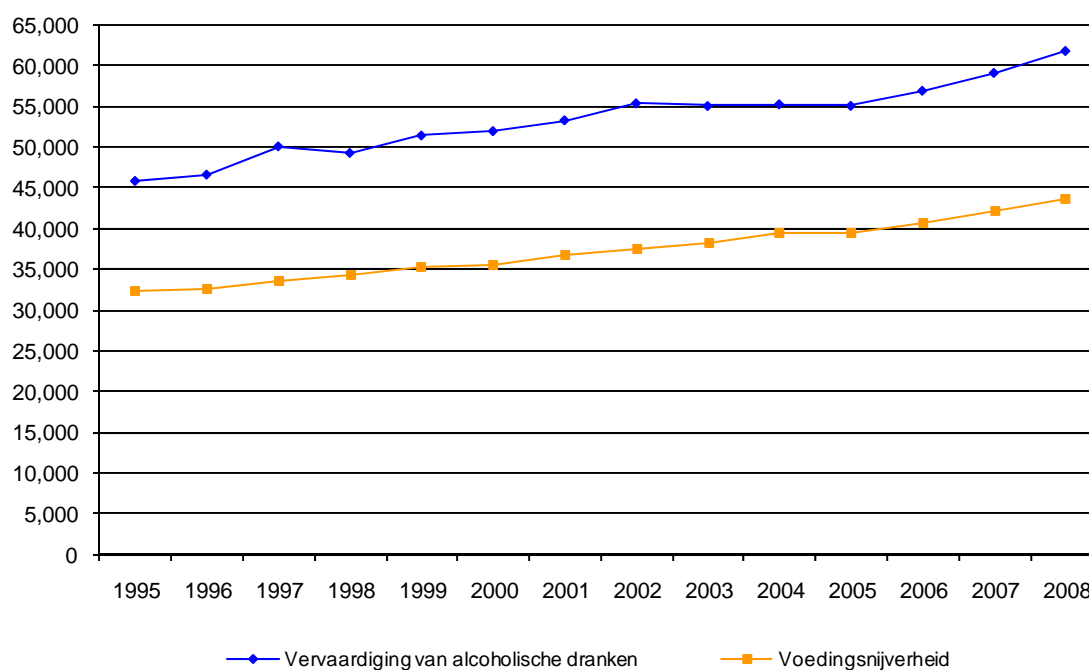
In figuur 24 en 25 wordt de verdeling van de werknemers naar statuut en naar arbeidsregime weergegeven. De bedrijfstak van de brouwerijen kent een hoger percentage werknemers met een bediendestatuut dan de voedingsnijverheid als geheel. Het verschil wordt echter kleiner. In 2009 heeft 39 % van de werknemers bij de brouwers een bediendestatuut tegen 34 % in de voedingsnijverheid als geheel. In 1997 bedroegen die percentages 41 % versus 32 %.

Qua arbeidsregime vormen de brouwerijen een bedrijfstak waarin slechts in zeer beperkte mate deeltijds gewerkt wordt, wat wellicht niet vreemd is aan het lage aandeel vrouwen dat tewerkgesteld is in die bedrijfstak. Toch neemt het aandeel van deeltijds werk er zichtbaar toe, net zoals in de voedingsnijverheid als geheel.

De werkgelegenheid in de brouwerijen oogt dus erg traditioneel: een hoog aandeel mannen, weinig deeltijds werk. Het gering aantal vrouwen en jongeren dat er tewerkgesteld is, kan deels het gevolg zijn van de gedaalde tewerkstelling (en dus beperkte aanwervingen) sinds 2005, maar ook structurele factoren spelen hierbij een rol.

In figuur 26 worden de jaarlijkse loonkosten per hoofd in de vervaardiging van alcoholische dranken vergeleken met die in voedingsnijverheid. De loonkosten per hoofd werden berekend door de loonkosten te delen door het aantal werknemers. De evolutie is in grote lijnen dezelfde, maar de loonkosten per hoofd liggen structureel hoger in de vervaardiging van alcoholische dranken dan in het geheel van de voedingsnijverheid.

Figuur 26 Hoogte en evolutie van de loonkosten per hoofd in de vervaardiging van alcoholische dranken en in het geheel van de voedingsnijverheid (cijfers in euro)



Bron: Eigen berekening op basis van bedrijfstaktotaal nationale rekeningen (INR).

De hogere loonkosten per hoofd in de vervaardiging van alcoholische dranken hangen uiteraard samen met de hogere leeftijd van de werknemers en het hogere aandeel voltijdse werknemers in die bedrijfstak.

Verder onderzoek zou kunnen uitmaken of ook de uurlonen hoger zijn dan in de voedingsnijverheid. In dat geval is er een omgekeerd oorzakelijk verband mogelijk. Zo zijn werknemers met een hoger uurloon minder geneigd zijn om deeltijds te gaan werken.

3. De bbp-bijdrage van de productie van en de vraag naar alcoholische dranken in 1995 en 2005

In dit deel van de paper wordt nagegaan wat het belang is van de vervaardiging van en de vraag naar alcoholhoudende dranken voor de Belgische economie. Dat gebeurt op basis van een input-outputanalyse. De aandacht gaat zowel naar de stroomopwaartse als de stroomafwaartse effecten van de productie van alcoholische dranken. De stroomopwaartse effecten hebben betrekking op de productie van alcoholische dranken zelf en de keten van toeleveranciers. De stroomafwaartse effecten hebben betrekking op de distributie van alcoholhoudende dranken via winkels en horeca.

In 3.1 wordt kort uitgelegd wat een input-outputtabel is. In 3.2 wordt de bbp-bijdrage van de vervaardiging van en de vraag naar alcoholhoudende dranken expliciet berekend. Daarbij wordt rekening gehouden met accijnzen en btw, de intermediaire vraag vanwege de horeca en de gerealiseerde distributiemarges bij de verdeling van dranken in winkels en door de horeca. De resultaten voor 1995 en 2005 worden met elkaar vergeleken.

3.1. De input-outputtabel

De goederen en diensten die een bedrijfstak produceert, zijn deels bestemd voor het finaal verbruik (dat bestaat uit particuliere en overheidsconsumptie, investeringen en uitvoer) en deels voor intermediair verbruik in andere bedrijfstakken. Het relatiernetwerk tussen bedrijfstakken dat ontstaat via het intermediair verbruik wordt weergegeven door een input-outputtabel. Die tabel geeft ook aan welk gedeelte van de productie bestemd is voor elke component van het finaal gebruik.

Omdat de toegevoegde waarde van een bedrijfstak niets anders is dan zijn productie verminderd met het intermediair verbruik van goederen en diensten, legt een input-outputtabel tegelijk een verband tussen de toegevoegde waarde voortgebracht door iedere bedrijfstak (grosso modo zijn aandeel in het bbp) en het finaal verbruik van de verschillende goederen en diensten (uit invoer en binnenlandse productie).

Het conceptueel verschil tussen bedrijfstakken in input-outputtabellen en in traditionele economische statistieken is dat in input-outputtabellen gewerkt wordt met homogene bedrijfstakken. Ze zijn zodanig geconstrueerd dat ze maar één type goed of dienst (hun karakteristiek product) voortbrengen. Hun overige productie (nevenproductie) wordt met bijbehorende (geschatte) inputs overgebracht naar de bedrijfstakken waarvan ze het karakteristiek product zijn.

Wat de bedrijfstak alcoholische dranken betreft, verschilt de homogene bedrijfstak in de input-outputtabel niet veel van de waargenomen bedrijfstak in traditionele economische statistieken.

Buiten de bedrijfstak is er nergens anders een nevenproductie van bier. De bedrijfstak zelf heeft een beperkte nevenactiviteit van groothandel en productie van alcoholvrije dranken¹³.

De input-outputtabel van 2005¹⁴ ligt aan de basis van de hierna volgende berekeningen.

Verder is het belangrijk te vermelden dat alle elementen van de input-outputtabel gewaardeerd zijn in basisprijzen. Dit betekent ten eerste dat productgebonden belastingen (indirecte belastingen die per eenheid product geïnd worden), zoals de accijnzen en de btw, uit de prijs verwijderd worden. Ten tweede betekent het dat de prijzen van goederen geen distributiemarges omvatten. De implicaties hiervan voor de berekening van het bbp-aandeel van de branche worden besproken in deel 3.2.

3.2. Berekening van de bbp-bijdrage van de vervaardiging van en van de vraag naar alcoholische dranken

3.2.1. Principes

Het aandeel van de vervaardiging van alcoholische dranken in de totale gecreëerde toegevoegde waarde in de Belgische economie evolueerde van 0,35 % in 1995 naar 0,29 % in 2005. Om de volledige bbp-bijdrage van de productie van alcoholische dranken te meten, moet echter ook rekening worden gehouden met de indirecte of stroomopwaartse effecten.

Het bruto binnenlands product (bbp) is ook meer dan alleen maar de som van de toegevoegde waarde die werd gerealiseerd in een land. Om het volledig effect van de finale vraag naar alcoholische dranken op het bbp na te gaan, moeten de accijnzen en de btw bij het resultaat van de input-outputanalyse worden geteld¹⁵.

De resultaten in tabel 2 zijn voldoende als men enkel de bbp-bijdrage van de vervaardiging van alcoholische dranken in België wil kennen. Indien men de bbp-bijdrage van de consumptie van alcoholische dranken in kaart wil brengen, dan dient ook de distributie beschouwd te worden.

Bij de distributie van goederen naar de gebruiker worden ook handelsmarges gerealiseerd. In de input-outputtabel worden die beschouwd als een levering van de distributiesector (handel) aan de verbruiker en niet als een levering van de producent van de goederen. Intermediair en finaal verbruik van goederen wordt dus opgesplitst in enerzijds verbruik van goederen voortgebracht door de industriële producent en anderzijds distributiemarges gerealiseerd door de distributiesector.

13 Dit zijn o.a. frisdranken en ook alcoholvrij bier dat in economische classificaties wordt ondergebracht bij de vervaardiging van alcoholvrije dranken.

14 Instituut voor de Nationale Rekeningen (2010), De input-outputtabellen van België voor 2005, Federaal Planbureau, Brussel.

15 Het bbp is gedefinieerd als som van de toegevoegde waarde en het saldo van indirecte belastingen en subsidies die per eenheid product worden geïnd of uitgekeerd. Ook de indirecte belastingen op invoer (btw, accijnzen en invoerrechten) horen hierbij.

Er is nog één specifiek concept van de input-outputtabel dat van bijzonder belang is voor de alcoholische dranken. Er is niet enkel verbruik door rechtstreekse aankoop bij de producenten of de handel maar ook verbruik bij de horeca. Volgens de concepten van de Nationale Rekeningen wordt de horeca verondersteld geen gewone distributie te doen zoals de handel, maar de aangekochte dranken intermediair te verbruiken in een productieproces dat resulteert in het aanbod van diensten aan de gebruiker. Deze analyse kan ook in termen van tewerkstelling i.p.v. toegevoegde waarde gemaakt worden als men de arbeidsproductiviteit in iedere bedrijfstak inbrengt in het model.

Ten slotte vermelden wij dat in de nationale rekeningen, en dus ook in de input-outputtabellen, een schatting gemaakt wordt van niet-aangegeven omzet en zwartwerk. In de hierna gegeven cijfers wordt dus impliciet rekening gehouden met die activiteiten.

3.2.2. De resultaten

De analyse is gemaakt aan de hand van de input-outputtabellen van 1995 en 2005. Die zijn enkel tegen lopende prijzen berekend. Het is daarom beter de resultaten in termen van percentages (aandeel in bbp en totale tewerkstelling¹⁶) te beschouwen. Voor de duidelijkheid worden echter ook de bedragen voor 1995 en 2005 gegeven.

a. Bijdrage van de productie van alcoholische dranken tot het bbp

In tabel 2 worden alle stroomopwaartse effecten die te maken hebben met de productie van alcoholische dranken in België beschouwd. Het gaat dus om de directe en indirecte effecten op het bbp en op de tewerkstelling van de vervaardiging van alcoholische dranken in België. Daarbij worden de volgende elementen in rekening gebracht.

Samengevat genereert de vervaardiging van alcoholische dranken in 2005 een gecumuleerde toegevoegde waarde van 1 147 miljoen euro (of 0,43 % van de totale toegevoegde waarde), een bbp bijdrage van 1 579 miljoen euro (of 0,52 % van het bbp) en een gecumuleerde tewerkstelling van 10 936 personen (of 0,27 % van de totale werkgelegenheid).

Die gecumuleerde effecten bestaan uit een effect op de bedrijfstak zelf en een afgeleide component. De toegevoegde waarde en tewerkstelling voortgebracht in de bedrijfstak zelf bedraagt in 2005 respectievelijk 0,29 % en 0,15 % van het totaal in de economie. Vanuit gebruikszijde wordt zij voor het grootste gedeelte gecreëerd door het finaal verbruik van de output van de bedrijfstak zelf (70 %) en op de tweede plaats door de intermediaire leveringen aan de horeca (22 %)¹⁷.

Om van de toegevoegde waarde naar het bbp-concept over te gaan, moet men daar het fiscaal aspect bijtellen. Bij de alcoholhoudende dranken is dat aanzienlijk, vermits niet enkel de btw maar ook de accijnzen meetellen. Deze laatste omvatten niet enkel de 'eigenlijke' accijnzen op

¹⁶ De tewerkstelling omvat de loontrekkenden en de zelfstandigen.

¹⁷ Dit is het verbruik van alcoholhoudende dranken via de horeca.

alcoholhoudende dranken, maar ook de ecotaks (miniem bedrag) en de verpakkingsheffing (aanzienlijk bedrag)¹⁸. Enkel de btw¹⁹ en de accijnzen op binnenlandse productie (beide schattingen) zijn meegeteld.

In 2005 bedraagt het aandeel van de bedrijfstak in het bbp 0,39 %. Dat is aanzienlijk hoger dan het aandeel in de zuivere toegevoegde waarde, wat het gevolg is van de accijnzen en indirecte belastingen. De bbp-bijdrage van accijnzen en andere indirecte belastingen op in België vervaardigde alcoholische dranken bedroeg 0,14 % van het bbp in 2005 (0,21 % in 1995).

Ten tweede is er de gecumuleerde toegevoegde waarde en de tewerkstelling bij de andere bedrijfstakken die indirect gecreëerd wordt door de productie van alcoholische dranken. Die bedraagt in 2005 0,14 % van de totale toegevoegde waarde en 0,12 % van de totale tewerkstelling. Die toegevoegde waarde/tewerkstelling vinden we voornamelijk terug in de dienstensector (de inputs van landbouwproducten worden nagenoeg volledig ingevoerd), meer bepaald bij diensten aan bedrijven (51 %/47 %), de handel (16 %/14 %²⁰) en transport (7 %/9 %) en. De fiscale correctie naar het bbp toe is hier beperkt²¹.

Tabel 2 Bijdrage van de productie van alcoholische dranken tot het bbp en de tewerkstelling

	Bedrijfstak alcoholische dranken ¹ (miljoen euro)	Andere bedrijfstakken (indirect effect) (miljoen euro)	Totaal effect (miljoen euro)	Bedrijfstak alcoholische dranken (% totaal)	Andere bedrijfstakken (indirect effect) (% totaal)	Totaal effect (% totaal)
Raming voor 1995 op basis IOT 95						
Toegevoegde waarde	635	365	1 000	0,35%	0,20%	0,55%
BTW	162	1	163	1,18%	0,01%	1,19%
Accijnzen	269	15	284	5,41%	0,30%	5,71%
Overige belastingen - subsidies	0	0	0	0,00%	0,00%	0,00%
bbp	1 066	381	1 447	0,53%	0,19% ²	0,72%
Tewerkstelling (aantal personen)	7 011	7483	14 494	0,18%	0,19%	0,37%
Raming voor 2005 op basis IOT 05						
Toegevoegde waarde	776	371	1 147	0,29%	0,14%	0,43%
BTW	134	8	142	0,63%	0,04%	0,66%
Accijnzen	282	12	293	3,88%	0,16%	4,04%
Overige belastingen - subsidies	0	-3	-3	0,00%	0,18%	0,18%
bbp	1 192	387	1 579	0,39%	0,13% ³	0,52%
Tewerkstelling (aantal personen)	6 114	4 822	10 936	0,15%	0,12%	0,27%

¹ Het gaat om de toegevoegde waarde en de tewerkstelling in de gehomogeniseerde bedrijfstak waaruit de nevenproducties (zoals handelsactiviteiten of de vervaardiging van frisdranken) verwijderd zijn.

² Waarvan 0,08 % verbruik via de horeca en 0,11% ander finaal verbruik.

³ Waarvan 0,04 % verbruik via de horeca en 0,09 % ander finaal verbruik.

18 De invoerrechten worden uiteraard enkel geheven op ingevoerde dranken.

19 Dit is enkel de btw op alcoholische dranken die niet verbruikt worden via de horeca (zie verder).

20 De cijfers voor de toegevoegde waarde en de tewerkstelling zijn gelijkaardig maar er zijn wel enkele verschillen als gevolg van de verschillen in arbeidsproductiviteit van de bedrijfstakken.

21 Het betreft hier indirecte belastingen (en subsidies) geheven op/toegekend aan intermediaire leveringen die direct of indirect veroorzaakt worden door het finaal verbruik van alcoholische dranken. De accijnzen betreffen hier niet accijnzen op alcoholische dranken maar op aardolieproducten die direct of indirect aangewend worden om deze alcoholische dranken te produceren of te verdelen.

Wat opvalt bij een vergelijking tussen 1995 en 2005 is dat het belang van de alcoholische dranken in alle opzichten afgenomen is.

b. Bijdrage van de distributie van alcoholische dranken tot het bbp

De volgende 2 tabellen belichten het bbp-aandeel van de distributie van alcoholhoudende dranken naar de uiteindelijke verbruiker en de totale tewerkstelling die daarmee verband houdt.

Daarbij wordt een onderscheid gemaakt tussen de distributie van in het binnenland geproduceerde alcoholische dranken via de groot- en kleinhandel, de distributie van in het binnenland geproduceerde alcoholische dranken door de horeca en de distributie van ingevoerde alcoholische dranken via beide kanalen. Omdat wij de gecumuleerde effecten beschouwen, wordt ook rekening gehouden met de toeleveranciers van de handelaars en de horeca. De vervaardiging van alcoholische dranken wordt hiervan uitgesloten om geen dubbel telling met tabel 2 te veroorzaken.

Eerst wordt het gecumuleerde effect van de *distributie door de handel* van (of de handelsmarges op) in het binnenland geproduceerde alcoholhoudende dranken beschouwd. De gecumuleerde toegevoegde waarde gegenereerd door die activiteit bedroeg in 2005 0,07 % van het totaal. De gecumuleerde tewerkstelling was 0,08 % van de werkgelegenheid. Ze is voornamelijk verdeeld over handel zelf (69 %/76 %), en (als toeleveranciers van de handel) de diensten aan bedrijven (17 %/12 %) en transport (4 %/4 %). De fiscale correctie naar het bbp toe is hier zeer klein.

Tabel 3 Bijdrage van de distributie van in België geproduceerde alcoholische dranken tot het bbp en de tewerkstelling

	Handel: gecumuleerd effect (miljoen euro)	Horeca: gecumuleerd effect (miljoen euro)	Totaal effect (miljoen euro)	Handel: gecumuleerd effect (% totaal)	Horeca: gecumuleerd effect (% totaal)	Totaal effect (% totaal)
Raming voor 1995 op basis IOT 95						
Toegevoegde waarde	249	1 486	1 735	0,13%	0,82%	0,95%
BTW	1	455	456	0,01%	3,31%	3,32%
Accijnzen	3	12	15	0,08%	0,24%	0,32%
Overige belastingen - subsidies	-1	0	-1	-0,06%	0,00%	-0,06%
bbp	252	1953	2205	0,13%	0,97%	1,10%
Tewerkstelling (aantal personen)	6 540	67 196	73 736	0,17%	1,75%	1,92%
Raming voor 2005 op basis IOT 05						
Toegevoegde waarde	182	1 447	1 630	0,07%	0,54%	0,60%
BTW	2	572	573	0,01%	2,68%	2,68%
Accijnzen	3	11	14	0,04%	0,15%	0,19%
Overige belastingen - subsidies	0	2	1	0,02%	-0,12%	-0,10%
bbp	186	2 032	2 218	0,06%	0,67%	0,73%
Tewerkstelling (aantal personen)	3 133	47 679	50 812	0,08%	1,17%	1,25%

Net als in tabel 2 zijn de resultaten hier wat lager dan in 1995. De handelsmarges op alcoholische dranken zijn in de Nationale Rekeningen (procentueel t.o.v. de aankooprijzen) sterk afgenomen in vergelijking met 1995. Het is dan ook logisch dat de effecten van de distributie via de handel zijn afgenomen.

In de tweede plaats is er een schatting gemaakt van de gecumuleerde toegevoegde waarde/tewerkstelling van het gedeelte van de *horecadiensten* dat slaat op de distributie van in België geproduceerde alcoholische dranken. Wat beoogd wordt zijn de economische effecten van het louter bedienen van deze dranken. In de input-outputtabel is die activiteit gemengd met het bereiden van maaltijden. Het aandeel daarin van de bediening van in België geproduceerde alcoholische dranken werd geraamd op 39 %. In de onderstaande kader wordt uitgelegd hoe dit verkregen wordt.

Kader 1: Raming van de distributiemarge op alcoholhoudende dranken door de horeca

De "opbrengsten" of "distributiemarges" van de horecadiensten zijn vergelijkbaar met de handelsmarge bij de gewone distributie. Ze zijn gelijk aan de toegevoegde waarde plus de aankoopkosten van diensten en goederen andere dan voedings- en genotsmiddelen. De distributiemarge op alcoholhoudende dranken door de horeca is op volgende wijze geschat.

Eerst werd de prijs van bier verbruikt via de horeca berekend op basis van gegevens over het indexcijfer van de consumptieprijzen. Die prijs werd na aftrek van btw en accijnzen vergeleken met de basisprijs van bier die kan worden afgeleid uit de prodcom-statistieken. Op die wijze verkrijgt men een distributiemarge van ongeveer 450 %. Die marge is toegepast op de aankoop door de horeca van in België geproduceerde alcoholische dranken (in basisprijzen). Het bedrag dat daaruit resulteert, is een schatting van de door de horeca gerealiseerde "marges" bij het bedienen van in België geproduceerde alcoholische dranken. Die bedragen 39 % (57 % in 1995) van de totale opbrengsten van de horecadiensten. Als eveneens rekening gehouden wordt met de bediening van ingevoerde alcoholische dranken, dan bekomen wij 46 % (62 % in 1995).

Vervolgens werden de gecumuleerde toegevoegde waarde/tewerkstelling van de horecadiensten berekend. Het gedeelte dat enkel verband houdt met het bedienen van alcoholische dranken die werden geproduceerd in België is geïsoleerd door 39 % te nemen van de totale gecumuleerde toegevoegde waarde/tewerkstelling.

Het horeca-effect van in België geproduceerde alcoholhoudende dranken op de toegevoegde waarde of tewerkstelling is aanzienlijk: 0,54 % van de totale toegevoegde waarde en 1,17 % van de totale tewerkstelling. Dat effect is voornamelijk terug te vinden bij de horeca zelf (73 %/87 %) en verder bij de diensten aan bedrijven (18 %/10 %). De overgang naar het bbp verhoogt het

effect vermits de btw op horecadiensten in kaart moet worden gebracht²². Het effect bedraagt 0,67 % van het bbp.

In tabel 3 zijn, net als bij tabel 2 de resultaten wat lager dan in 1995. Bij de berekening van de inputstructuur van de horeca in het input-outputsysteem is het aandeel van in België geproduceerde alcoholische dranken in 2005 (6 %) een stuk lager geschat dan in 1995 (11 %). Het is dus logisch dat we een lager effect via de horeca verkrijgen ondanks een hogere procentuele distributiemarge (450 % in 2005 t.o.v. 380 % voor 1995).

In de derde plaats werd de bbp-bijdrage van de invoer van alcoholische dranken geschat. De resultaten hiervan zijn weergegeven in Tabel 4.

Tabel 4 Bijdrage van de distributie van ingevoerde alcoholische dranken tot het bbp en de tewerkstelling

	Zuivere invoer (miljoen euro)	Handel: gecumuleerd effect (miljoen euro)	Horeca: gecumuleerd effect (miljoen euro)	Totaal effect (miljoen euro)	Zuivere invoer (% totaal)	Handel: gecumuleerd effect (% totaal)	Horeca: gecumuleerd effect (% totaal)	Totaal effect (% totaal)
Raming voor 1995 op basis IOT 95								
Toegevoegde waarde		313	112	425		0,17%	0,06%	0,23%
BTW	140	1	34	175	1,02%	0,01%	0,25%	1,28%
Accijnzen	185	5	1	191	3,72%	0,10%	0,02%	3,84%
Overige belastingen - subsidies	2	-2	0	0	0,13%	-0,19%	0,00%	-0,06%
bbp	327	317	147	791	0,16%	0,16%	0,07%	0,39%
Tewerkstelling (aantal personen)		10 705	5 082	15 787		0,28%	0,13%	0,41%
Raming voor 2005 op basis IOT 05								
Toegevoegde waarde		238	264	502		0,09%	0,10%	0,19%
BTW	251	2	104	357	1,17%	0,01%	0,49%	1,67%
Accijnzen	496	3	2	501	6,84%	0,04%	0,03%	6,90%
Overige belastingen - subsidies	5	-1	0	5	-0,33%	0,04%	-0,02%	-0,32%
bbp	752	243	370	1364	0,25%	0,08%	0,12%	0,45%
Tewerkstelling (aantal personen)		4 912	8 683	13 595		0,12%	0,21%	0,33%

Zuivere invoer creëert uiteraard geen toegevoegde waarde, maar draagt wel bij tot het bbp via invoerbelastingen: accijnzen, btw en invoerrechten op ingevoerde dranken. Op die wijze staan de ingevoerde alcoholische dranken in voor 0,25 % van het bbp.

Het effect van de btw en accijnzen op ingevoerde alcoholische dranken is gestegen t.o.v. 1995, terwijl het effect van de btw en accijnzen op binnenlandse output is afgenomen (zie tabel 2). Het

²² De accijnzen op alcoholische dranken verbruikt via de horeca zijn toegekend aan de dranknijverheid zelf.

aandeel van wijnen in de totale btw-ontvangsten (nationale rekeningen) en accijnzen (fiscale gegevens) is toegenomen in vergelijking met 1995 en wijnen hebben een veel hogere invoerquote (rond de 90 %) dan gedistilleerde dranken (50 %-60 %) en bier (3 %-4 %). De meest voor de hand liggende verklaring voor de stijging van het aandeel van de invoer in de geïnde belastingen is de toename van het aandeel van wijn in de totale particuliere consumptie (verbruik via kleinhandel)²³.

De distributie van ingevoerde alcoholische dranken creëert een gecumuleerde toegevoegde waarde bij de distributiesector (handel) en de horeca. Dit gebeurt op net dezelfde wijze als de distributie van alcoholische dranken die geproduceerd zijn in België.

De handelsmarges op ingevoerde alcoholische dranken hebben een gecumuleerd effect van ongeveer 0,08 % op het bbp (0,09 % van de totale toegevoegde waarde) en 0,12 % van de totale tewerkstelling. Dat is vergelijkbaar met de bijdrage van de handelsmarges op alcoholische dranken geproduceerd in België (0,06 % van het bbp, 0,07 % van de totale toegevoegde waarde en 0,08 % van de totale tewerkstelling – zie tabel 3²⁴). Dat effect is in 2005 ook wat lager dan in 1995, om dezelfde reden.

De bijdrage tot het bbp van horecadiensten geproduceerd door het bedienen van ingevoerde alcoholische dranken is nog steeds veel lager dan die van in België geproduceerde alcoholische dranken (via de horeca worden nog steeds relatief weinig ingevoerde alcoholische dranken verbruikt): 0,12 % van het bbp (0,10 % van de totale toegevoegde waarde) en 0,21 % van de totale tewerkstelling. Ze is echter wel wat toegenomen. Bij de berekening van de inputstructuur van de horeca in het input-outputsysteem is het aandeel van ingevoerde alcoholische dranken in 2005 ongeveer hetzelfde (even laag) gebleven als in 1995. Gecombineerd met een hogere distributiemarge leidt dat tot een iets hogere bijdrage tot het bbp.

23 Het verbruik via de horeca blijft voor het overgrote deel uit bier bestaan.

24 De verhouding tussen toegevoegde waarde en tewerkstelling veroorzaakt tussen enerzijds handelsmarges op ingevoerde dranken en anderzijds handelsmarges op geproduceerde dranken is wel verschillend (0,07%-0,08% voor handelsmarges op nationale productie en 0,09%-0,12% voor handelsmarges op invoer). De reden hiervoor is dat ingevoerde alcoholische dranken meer via de kleinhandel en minder via de groothandel verdeeld worden dan geproduceerde alcoholische dranken. De kleinhandel is meer arbeidsintensief dan de groothandel.

4. Besluit

Deze studie toont de directe en indirecte bijdrage tot het bbp en de tewerkstelling van de productie van alcoholhoudende dranken en van de distributie van in het binnenland geproduceerde en ingevoerde alcoholhoudende dranken. De resultaten zijn gebaseerd op de input-outputtabel van 2005 en worden vergeleken met die van dezelfde oefening op basis van de input-outputtabel van 1995.

In 2005 was de vervaardiging van alcoholische dranken direct en indirect verantwoordelijk voor 0,52 % van het bruto binnenlands product. Dat is heel wat minder dan in 1995, toen het aandeel nog 0,72 % bedroeg. Het aandeel van 0,52 % omvat zowel de directe als de indirecte bijdrage: 0,39 % van het bbp had rechtstreeks te maken met de toegevoegde waardecreatie bij de productie van alcoholische dranken, terwijl 13 % slaat op de gecumuleerde indirecte effecten via de keten van toeleveranciers van die branche. Die cijfers omvatten de accijnzen en btw die werden gerealiseerd op in België vervaardigde alcoholische dranken.

Om het volledige bbp-effect van de vraag naar in het binnenland geproduceerde alcoholische dranken te kennen, werd ook de toegevoegde waarde die werd gerealiseerd bij de verdeling van alcoholische dranken via de handel en de horeca geraamd. De distributie van in België vervaardigde alcoholische dranken via handel en horeca stond in 2005 in voor 0,73% van het bbp. Ook hier is een duidelijke daling merkbaar ten opzichte van 1995, toen het aandeel nog 1,1 % van het bbp bedroeg.

Ten slotte werd ook de bbp-bijdrage van de distributie van ingevoerde alcoholische dranken berekend. Die bedroeg in 2005 0,45 % van het bbp. De distributie van ingevoerde alcoholische dranken heeft aan belang gewonnen, want in 1995 bedroeg dit aandeel slechts 0,39 %, wat wijst op een substitutie van in het binnenland geproduceerde alcoholische dranken door ingevoerde dranken.

Naast de bbp-bijdrage werd ook het gecumuleerd tewerkstellingseffect van de vervaardiging en de distributie van alcoholische dranken berekend. In 2005 genereerde de vervaardiging van alcoholische dranken een gecumuleerde werkgelegenheid van 10 900 personen in België. Dat is 0,27 % van de totale werkgelegenheid. In 1995 bedroeg het aandeel nog 0,37 %. Van de 10 900 in 2005 zijn 4 800 personen directe tewerkgesteld in de vervaardiging van alcoholische dranken en 6 100 personen in de keten van toeleveranciers.

De distributie van in België geproduceerde en ingevoerde alcoholische dranken levert met een gecumuleerde tewerkstelling van respectievelijk 50 812 en 13 600 personen nog steeds een grote bijdrage tot de werkgelegenheid in België (resp. 1,25 % en 0,33 %), maar ook hier is het effect gedaald t.o.v. 1995.

De bovenstaande input-outputanalyse werd voorafgegaan door een bespreking van de jaarlijkse evolutie van een aantal economische kerncijfers in de periode 1995-2009. Dat gebeurde zowel op het niveau van producten als van de bedrijfstak. Op productniveau zijn de kerncijfers de productie, de binnenlandse vraag, de invoer en de uitvoer. Op bedrijfstakniveau gaat het eveneens om de productie maar ook om de toegevoegde waarde, de loonkosten, de investeringen en de tewerkstelling.

De binnenlandse vraag naar bier, het belangrijkste product van de vervaardiging van alcoholische dranken in België, is in de periode 1995-2009 constant gebleven ter waarde van ongeveer 1 miljard euro, wanneer zij uitgedrukt wordt in basisprijzen. Dat zijn prijzen zonder distributiemarges, accijnzen of btw. In hectoliter is de binnenlandse vraag naar bier systematisch gekrompen. De input-outputcijfers van 1995, 2000 en 2005 bevestigen de door de Federatie van Belgische Brouwers gerapporteerde trend naar een verminderde levering aan de horeca (restaurants, cafés) ten voordele van de distributie (groot- en kleinhandel).

Ondanks de daling of (in lopende prijzen) stagnatie van de binnenlandse vraag naar bier, is er in dezelfde periode wél een verhoging van de productie van bier gerealiseerd. Die productiestijging wordt mogelijk gemaakt door een toename van de uitvoer. Ook de productie van mout, het tweede belangrijkste product in de bedrijfstak, nam toe.

De cijfers van de invoer en uitvoer van alcoholische dranken bevestigen ook de substitutie door ingevoerde dranken. Terwijl de uitvoerwaarde van bier en mout stijgt, stijgt ook de invoerwaarde van wijnen en andere gegiste dranken en van gedistilleerde alcoholische dranken. Frankrijk blijft onze voornaamste exportmarkt van bier met een aandeel van 38 % in 2009. Dat land heeft daarmee zijn aandeel behouden t.o.v. 1995, wat impliceert dat daar een flink deel van de uitvoergroei gerealiseerd werd. Frankrijk wordt gevolgd door Nederland (18 % in 2009) en de Verenigde Staten (13 % in 2009). De vs zijn sterk gegroeid en laten sinds 2008 Duitsland achter zich als exportmarkt voor Belgisch bier. Mout wordt ook in sterke mate uitgevoerd naar andere werelddelen, zoals Afrika, Zuid Amerika of Azië. De invoer van wijn komt nog steeds overwegend uit Frankrijk, gevolgd door Spanje en Italië.

België heeft een negatief handelssaldo in alcoholische dranken. Het handelssaldo is in het voorbije decennium echter systematisch verbeterd. In 1995 was er een tekort van -220 miljoen euro. Dat verslechterde tot -426 miljoen euro in 1999. In 2005 bedroeg het tekort nog -340 miljoen euro, terwijl het in 2009 beperkt werd tot -72 miljoen euro. De toegenomen uitvoer van bier en van mout heeft een grote rol gespeeld in die verbetering.

Op basis van de cijfers van de nationale rekeningen en gedetailleerde RSZ-cijfers kon ook een analyse op het niveau van de bedrijfstak vervaardiging van alcoholische dranken uitgevoerd worden. De bedrijfstak wordt daarbij vergeleken met het geheel van de voedingsnijverheid. De vervaardiging van alcoholische dranken stond in 2008 in voor 6 % van de productie en voor 12 % van de toegevoegde waarde gerealiseerd in de voedingsnijverheid. In het jaar 2005 waren die aandelen nog 7 % en 14 %. De vervaardiging van alcoholische dranken levert ook een grote

bijdrage aan de investeringen in de voedingsnijverheid. In de periode 2002-2009 bedroeg dat aandeel 14 % à 15 %.

In vergelijking met de voedingsnijverheid heeft de vervaardiging van alcoholische dranken een hoge loonkost per hoofd. De evolutie van de loonkosten is gelijkaardig, maar het aandeel in de werkgelegenheid van de voedingsnijverheid is teruggevallen van 7,9 % in 1995 tot 6,4 % in 2008.

Het aantal werknemers van de brouwerijen daalde met meer dan 1 000 personen tussen 2005 en 2009. In vergelijking met de voedingsnijverheid zijn de werknemers van de brouwerijen ouder, en zijn er beduidend minder vrouwen. Er wordt ook in mindere mate aan deeltijds werk gedaan.