

Presentatie in het kader van de  
nationale pensioenconferentie  
Brussel, 21 januari 2009

# Sociale en maatschappelijke houdbaarheid van de vergrijzing

Raphaël Desmet

Greet De Vil

# Inhoud

## 1. Sociale houdbaarheid pensioenen

“Adequacy” of toereikendheid van pensioenen

### 1.1 Voorkomen van armoede bij ouderen

- Armoedesituatie bij ouderen obv de EU-SILC
- Doelmatigheid minima uit eerste pijler
- Situatieschets van “het” gemiddeld eerste pijlerpensioen

### 1.2 Behoud van levensstandaard na pensionering

- Vervangingsratio's voor enkele typegevallen

### 1.3 Invloed tweede en derde pijler

## 2. Maatschappelijke houdbaarheid

Actuariële billijkheid en intragenerationele verdeling



# Inhoud

## 1. Sociale houdbaarheid pensioenen

### 1.1 Voorkomen van armoede bij ouderen

- **Armoedesituatie bij ouderen obv de EU-SILC**
- Doelmatigheid minima uit eerste pijler
- Situatieschets van “het” gemiddeld eerste pijlerpensioen



# Armoedesituatie bij ouderen: EU-SILC Definities

- “Armoederisico”  
= equivalent inkomen < armoededrempel
- Equivalent beschikbaar gezinsinkomen  
= gezinsinkomen dat gecorrigeerd wordt voor de omvang en samenstelling van het gezin (via OESO equivalentieschaal)
- Relatieve armoededrempel  
= 60% van mediaan equivalent gezinsinkomen  
(Europese top van Laken (dec 2001), NAPincl,...)
- op basis van de EU-SILC  
(European Union Statistics on Income and Living Conditions)

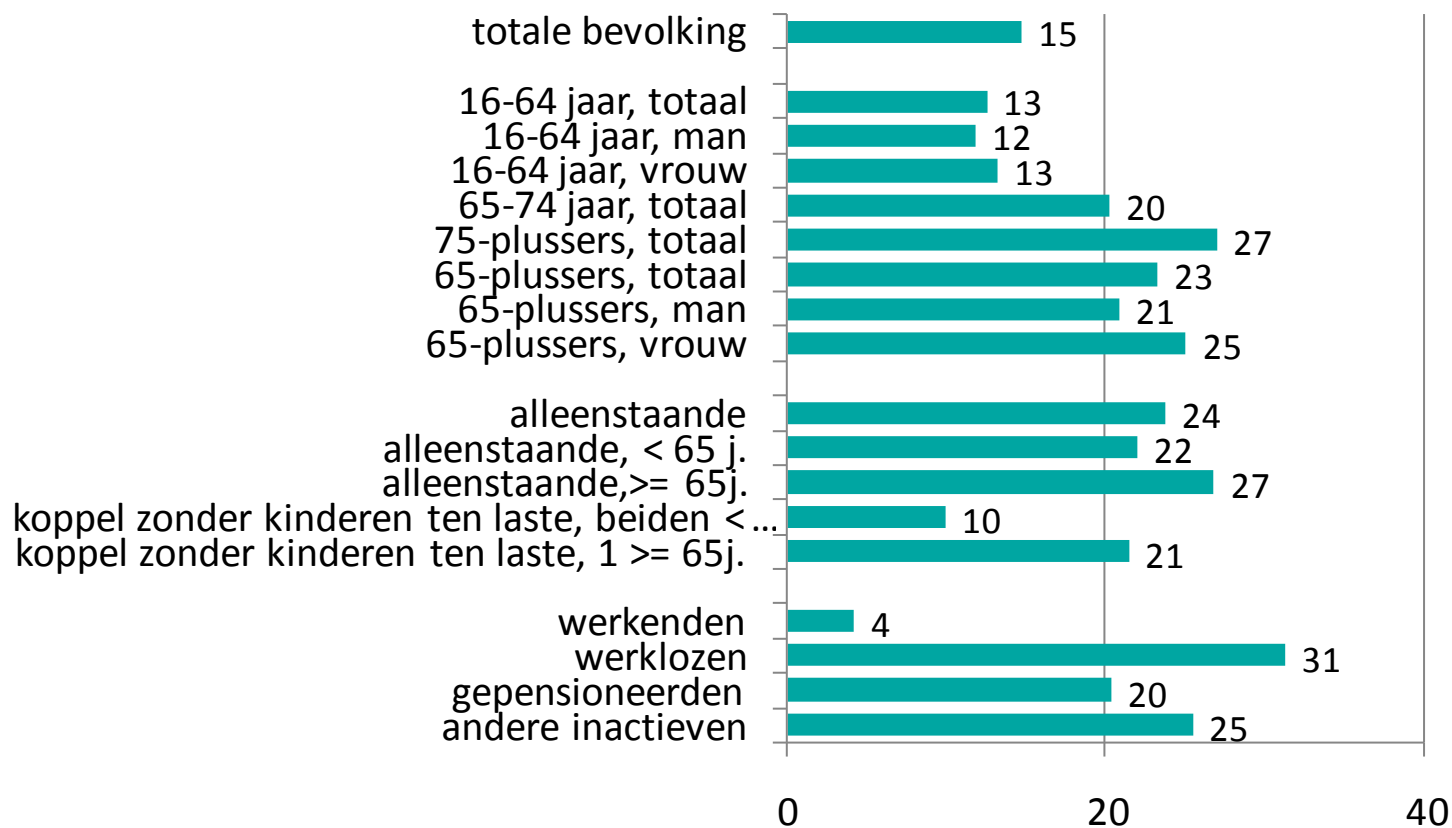
# Armoedesituatie bij ouderen: EU-SILC Definities

- Armoededrempel: beperkingen
  - enquêtegegevens: steekproefeffecten, geen collectieve huishoudens,...
  - inhoud beschikbaar inkomen  
geen vermogen (kapitaal, woningbezit): belangrijk element voor levensstandaard ouderen
  - internationaal overleg waarbij keuzes gemaakt worden (andere keuzes (% , gemiddeld inkomen, ... leiden tot andere drempels)
  - tijdsdimensie: geen actuele situatie
- Stand van zaken op basis van EU-SILC 2006 – inkomen 2005
  - Mediaan equivalent gezinsinkomen = 17.194 € per jaar
  - Armoededrempel (60%) = 10.316 € per jaar of 860 € per maand
  - Bron: FOD Economie, Algemene Directie Statistiek en Economische Informatie

# Armoedesituatie bij ouderen: EU-SILC 2006

## Stand van zaken

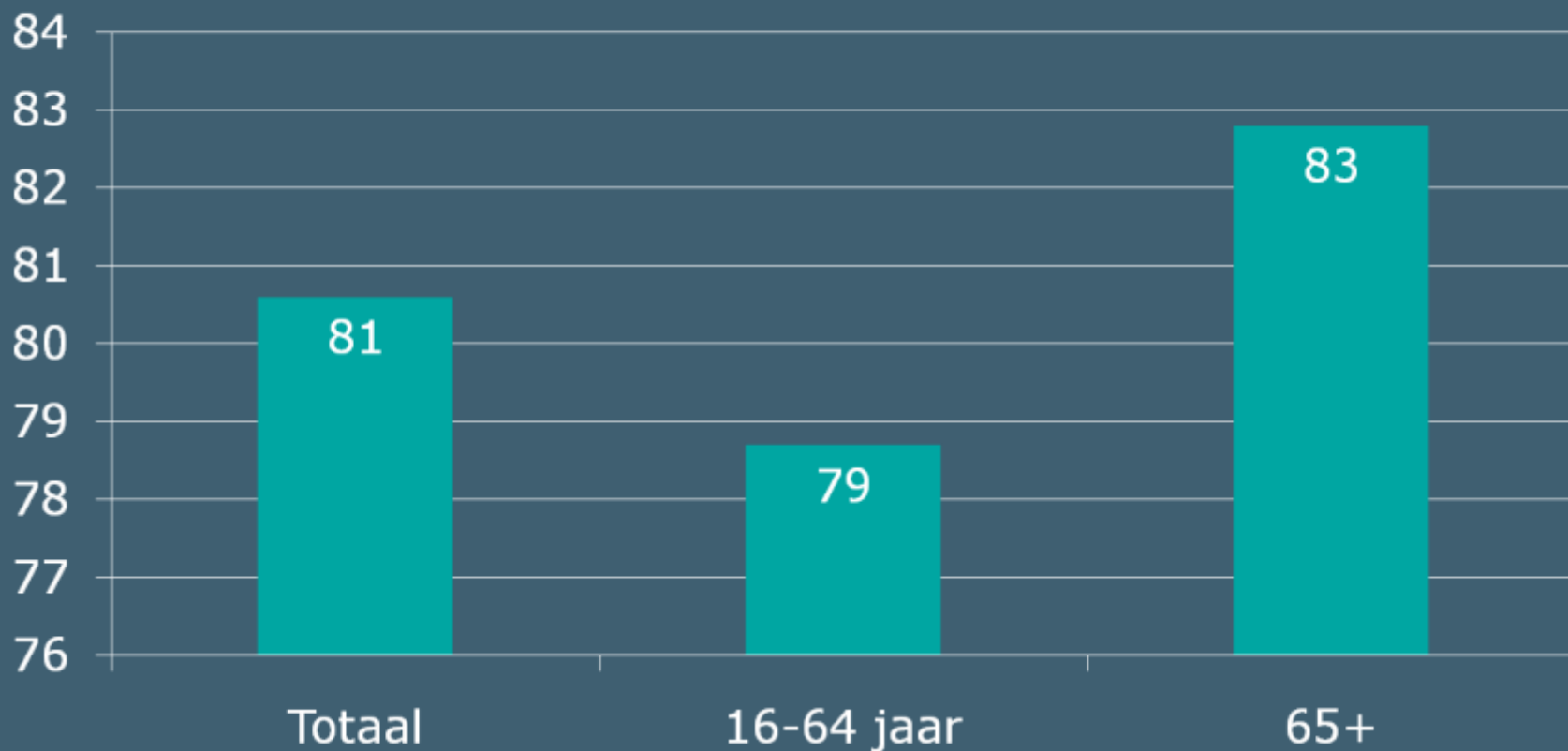
### Armoederisico in België, in %



# Armoedesituatie bij ouderen: EU-SILC 2006

## Stand van zaken

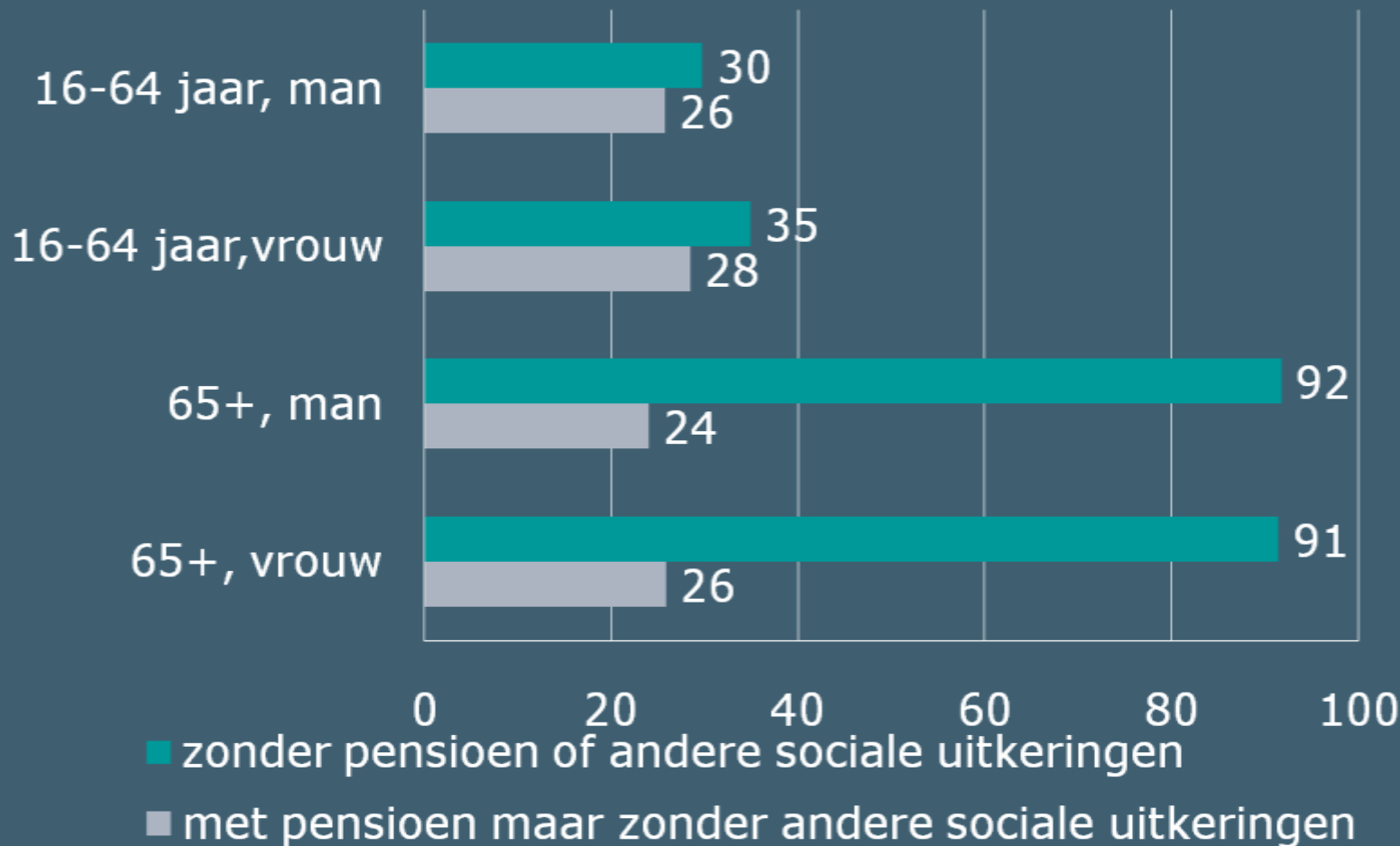
**De diepte van het armoederisico:  
het mediaan equivalent inkomen van de bevolking met  
een armoederisico, in % van de armoededrempel**



# Armoedesituatie bij ouderen: EU-SILC 2006

## Stand van zaken

### Armoederisico% op basis van inkomen...





# Inhoud

## 1. Sociale houdbaarheid pensioenen

### 1.1 Voorkomen van armoede bij ouderen

- Armoedesituatie bij ouderen obv de EU-SILC
- **Doelmatigheid minima uit eerste pijler**
- Situatieschets van “het” gemiddeld eerste pijlerpensioen



# Doelmatigheid minima uit 1ste pensioenpijler in strijd tegen armoede

- Minimumregelingen:
  - Gewaarborgd minimumpensioen (GMP): als berekend pensioen  $<$  GMP kan het, onder (loopbaan)voorwaarden, opgetrokken worden tot GMP
  - Minimumrecht per loopbaanjaar in de werknemersregeling sinds 1997
    - = slecht betaalde loopbaanjaren worden in de pensioenberekening verhoogd tot het bedrag van het minimumrecht per loopbaanjaar, onder voorwaarden
  - Gelijkgestelde perioden, afgeleide rechten, ...

# Doelmatigheid minima uit 1ste pensioenpijler in strijd tegen armoede

- Gerechtigden minima:
  - GMP in regeling W en Z (situatie op 1 januari 2005):
    - ongeveer 1 op 4 gepensioneerde geniet GMP
    - 70% van zuivere Z en 12% van zuivere W
    - bij gemengd W+Z: voornamelijk Z-deel (46% Z vs 8% W)
    - effect van systeem van "samendrukking" (okt 2006) waardoor toegang en toekenning GMP bij W (voor vrouwen) versoepeld werd (okt 2006)
  - Minimumrecht per loopbaanjaar (MRL):
    - voornamelijk vrouwen hebben er recht op
    - aantal opgetrokken loopbaanjaren ook groter bij vrouwen dan bij mannen
    - zal verder aan belang winnen wegens soepelere toegangsvoorwaarden dan GMP en verhoging (okt 2006)

# Doelmatigheid minima uit 1ste pensioenpijler in strijd tegen armoede

**Hoogte van de uitkeringen - bedrag op 1 januari 2009 – aan index 110,51**

Gewaarborgd minimumpensioen bij volledige loopbaan (maandbedragen)

Gezinspensioen

Bedrag alleenstaande

- werknemer	1219,11	975,6
- zelfstandige	1158,09	873,81
- ambtenaar	1428,32	1142,66

Minimumrecht per loopbaanjaar in de werknemersregeling

- jaarbedrag 19131,68

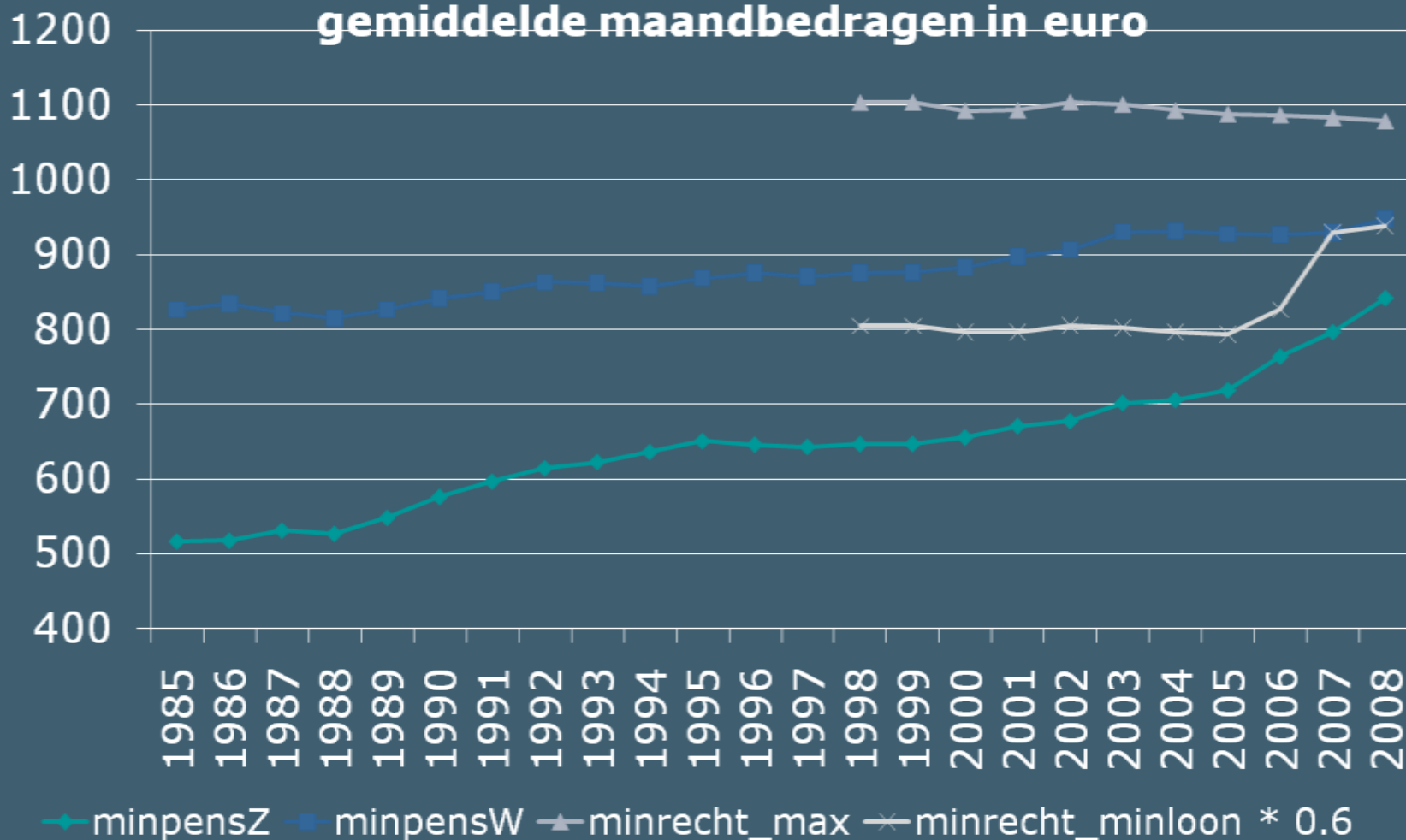
Gezinspensioen

Bedrag alleenstaande

- maximumpensioen bij minimumrecht	1375,46	1100,36
------------------------------------	---------	---------

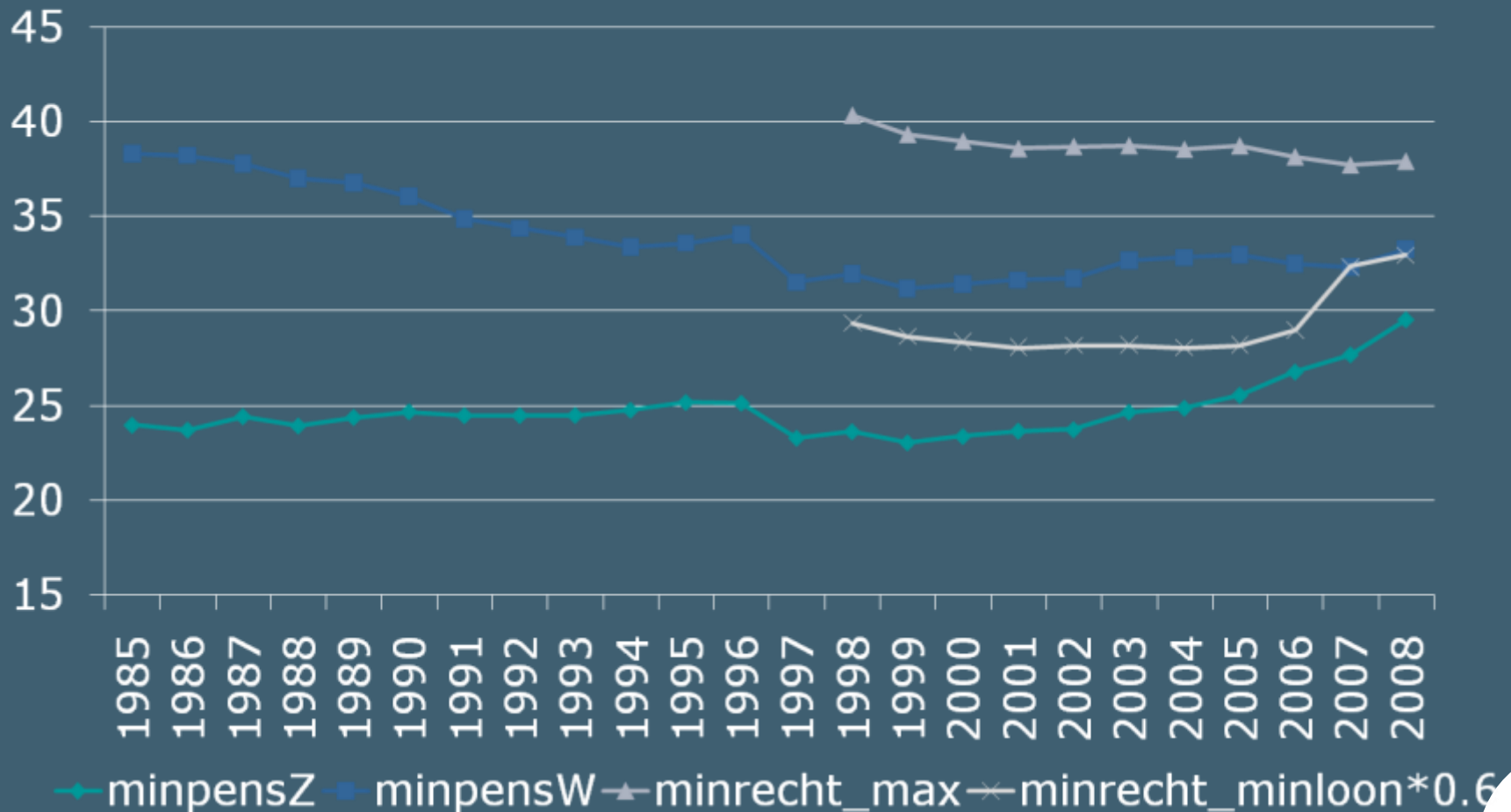
# Doelmatigheid minima uit 1ste pensioenpijler in strijd tegen armoede: koopkrachtevolutie

## Evolutie minima (alleenstaandetarief) in constante prijzen van 2008 – gemiddelde maandbedragen in euro



# Doelmatigheid minima uit 1ste pensioenpijler in strijd tegen armoede: welvaartsevolutie

## Evolutie minima (alleenstaandetarief) in % van gemiddeld brutoloon werknemers



# Doelmatigheid minima uit 1ste pensioenpijler in strijd tegen armoede: toetsing met armoededrempel

## Gemiddelde minimumuitkering voor alleenstaande ten opzichte van de relatieve armoededrempel (EU-SILC 2006 en 2007)

Inkomensjaar	2005	2006
<b>Relatieve armoededrempel</b>		
Maandbedrag in euro	860	878
<b>Minimumpensioen bij volledige loopbaan</b>		
zelfstandige	77%	82%
werknemer	100%	99%
ambtenaar	120%	120%
<b>Minimumrecht per loopbaanjaar, maximumbedrag</b>		
maximumbedrag	117%	116%
<b>Minimumloon per loopbaanjaar</b>		
Minimumloon *0.6 (bedrag alleenstaande)	85%	88%

# Doelmatigheid minima uit 1ste pensioenpijler in strijd tegen armoede - besluit

- In termen van koopkrachtevolutie (evolutie prijzen):  
voorbij 2 decennia minima sneller gestegen dan koopkracht met verschillen in intensiteit volgens regeling en periode
- In termen van welvaartsevolutie (evolutie gemiddeld brutoloon):  
voorbij 2 decennia onregelmatige welvaartsaanpassingen naar periode en regeling
  - 1985- 2000: GMP W welvaartsverlies; GMP Z volgt aanvankelijk loonevolutie gevolgd door welvaartsverlies
  - Na 2000: welvaartswinst (snellere groei dan gem brutoloon) aanvankelijk aarzelend (eenmalige maatregelen) nadien structureel (ministerraad Oostende, Generatiepact) en duidelijk sterkere groei van minima tov gemiddeld brutoloon



# Doelmatigheid minima uit 1ste pensioenpijler in strijd tegen armoede - besluit

- In vergelijking met relatieve armoededrempel in 2006:
  - GMP O ligt boven armoededrempel
  - GMP W situeert zich rond de armoededrempel
  - GMP Z ligt onder de armoededrempel
  - Beperkingen:
    - effect van recente beleidsmaatregelen (2007-2008) niet opgenomen
      - kloof minima Z – armoededrempel zal dalen
      - verhoging minrecht per loopbaanjaar in okt 2006 zodat minstens = minpens W
    - geen volledige weergave van levensstandaard gepensioneerden

- Alternatieve armoededrempel

vb. “wettelijke armoededrempel” = bijstand

Inkomensgarantie voor Ouderen (maandbedrag 1-1-2009: 590€ (samenwonende) en 886€ (alleenstaande))

wettelijke armoededrempel < relatieve armoededrempel

# Inhoud

## 1. Sociale houdbaarheid pensioenen (toereikendheid - adequacy)

In welke mate worden de pensioendoelstellingen bereikt:

### 1.1 Voorkomen van armoede bij ouderen

- Armoedesituatie bij ouderen obv de EU-SILC
- Doelmatigheid minima uit eerste pijler
- **Situatieschets van "het" gemiddeld eerste pijlerpensioen**



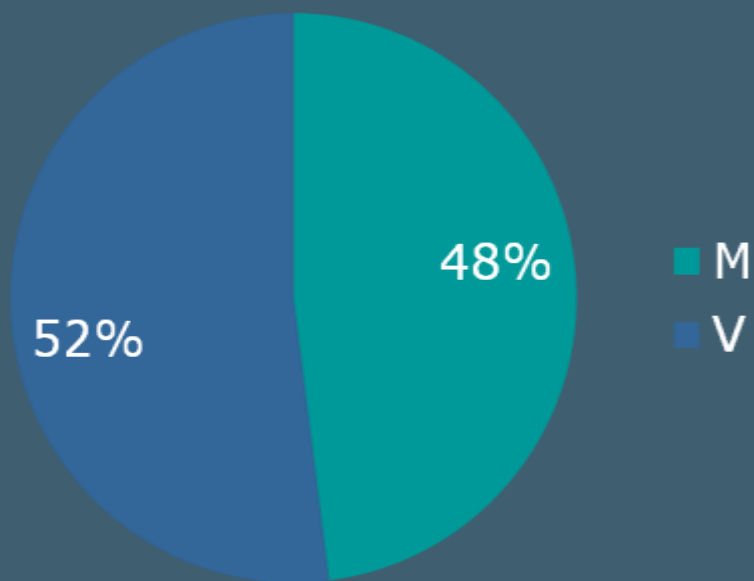
# Situatieschets van “het” gemiddeld pensioen

- op basis van betalingsstatistieken RVP en PDOS
- op 1 januari 2007  
(benaderd voor gegevens PDOS door het gemiddeld van 1 juli 2006 en 1 juli 2007)
- bruto bedragen

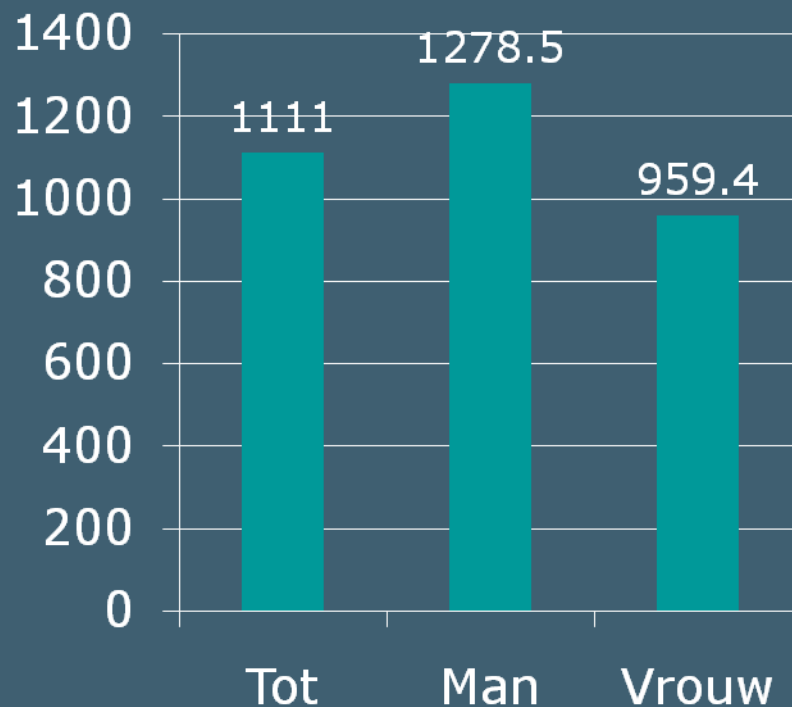


“gemiddeld pensioen” = pensioen van gemiddelden die verschillen naar geslacht

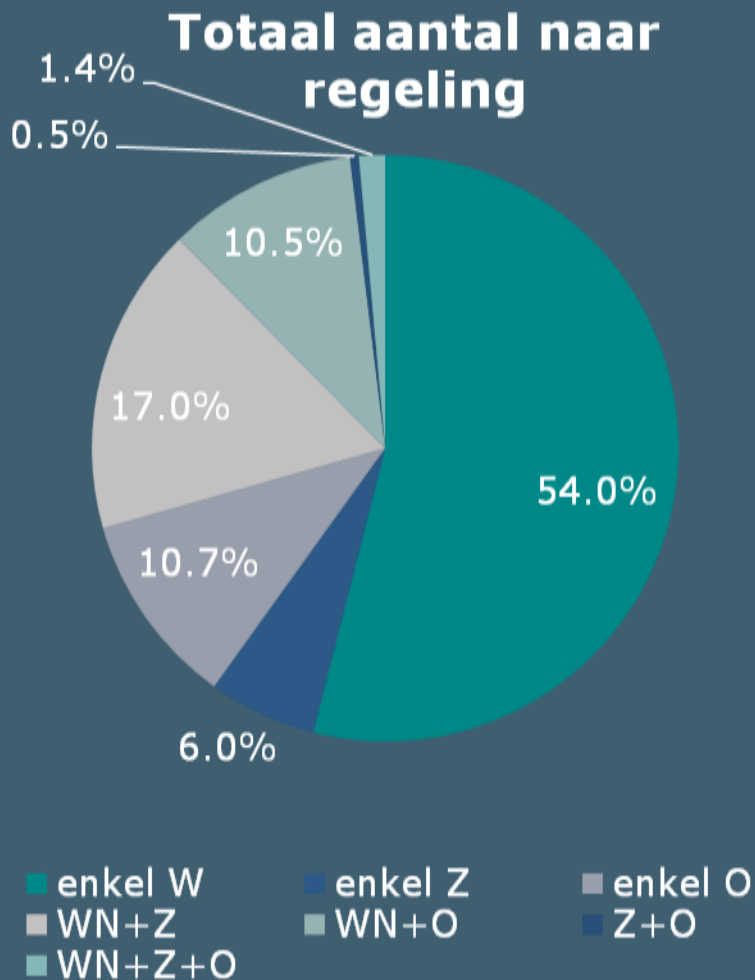
**1.953.613**  
**gepensioneerden -**  
**naar geslacht**



**Gemiddeld**  
**maandpensioen – in**  
**euro**



“gemiddeld pensioen” = pensioen van gemiddelden die verschillen naar regeling

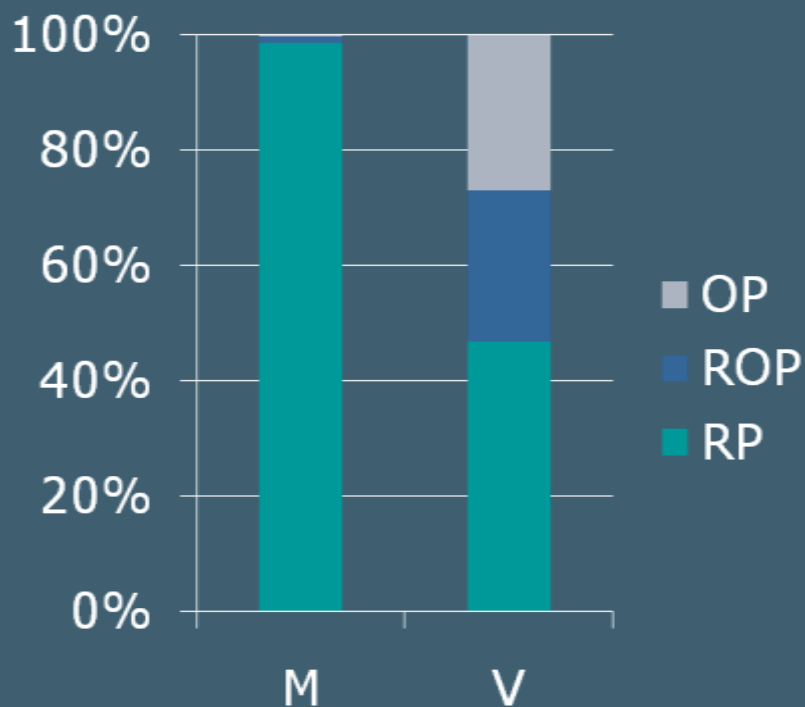


### Gemiddeld bedrag naar regeling en geslacht – in euro

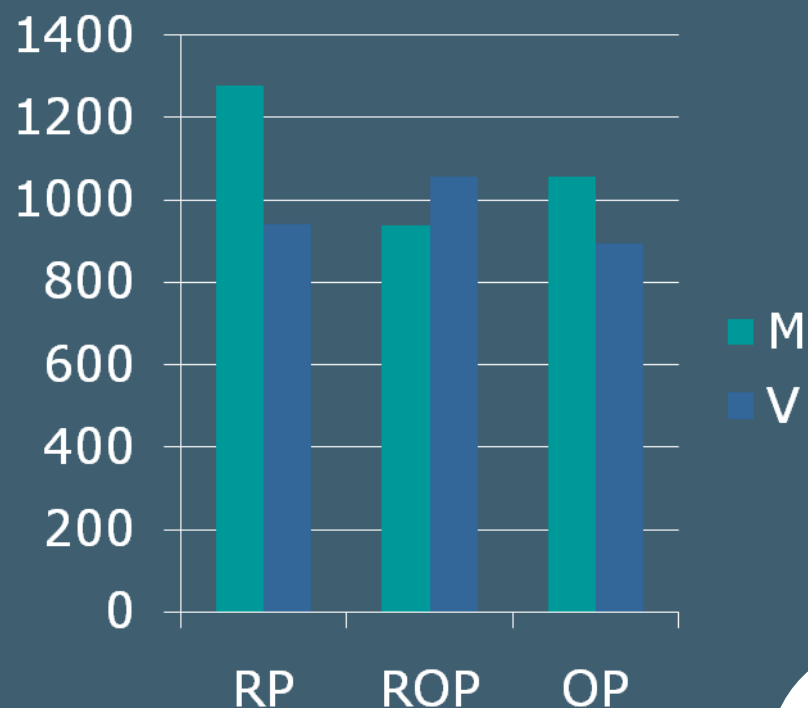


“gemiddeld pensioen” = pensioen van gemiddelden die verschillen naar pensioentype

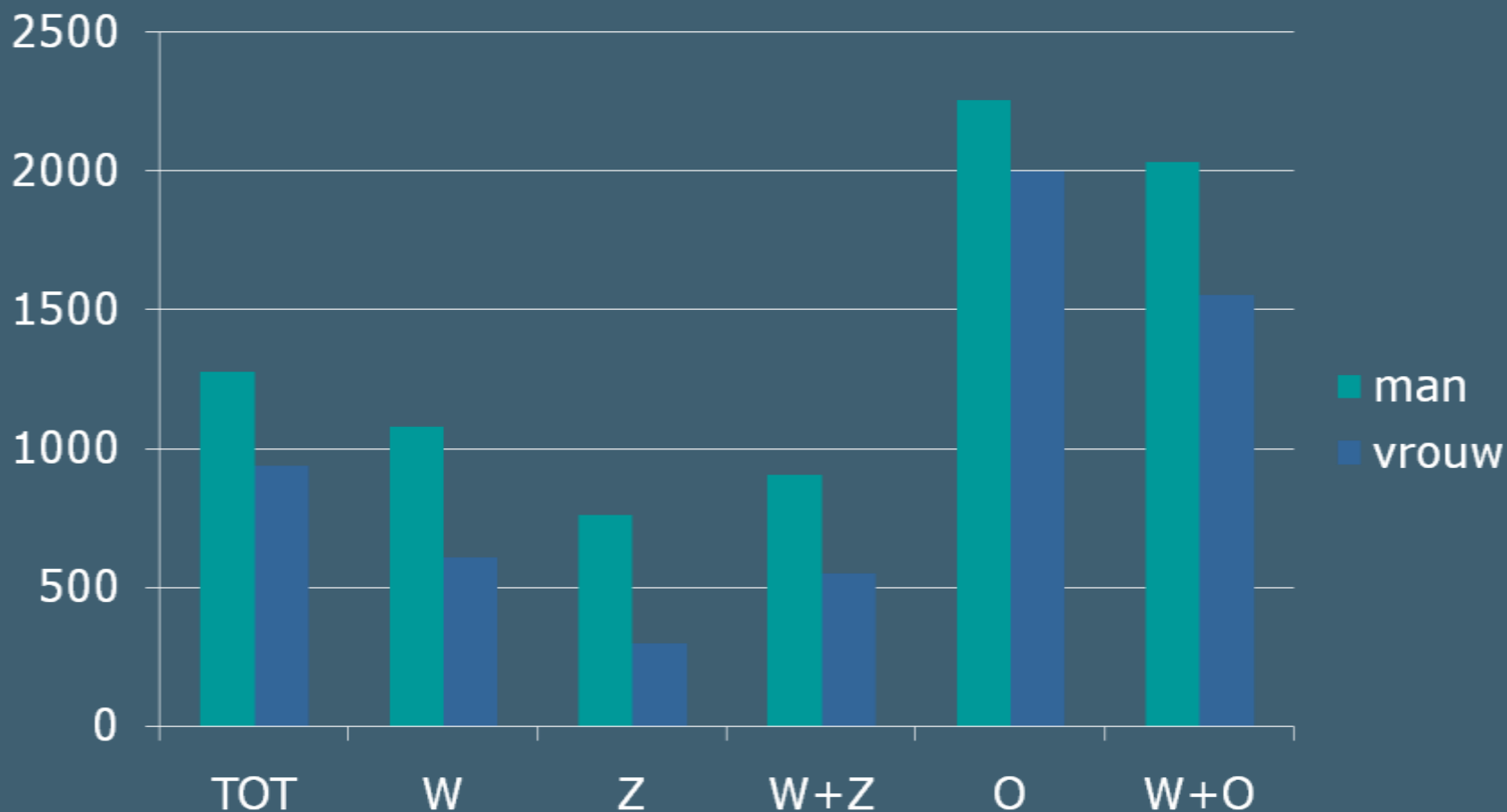
**Verdeling aantal volgens geslacht en pensioentype**



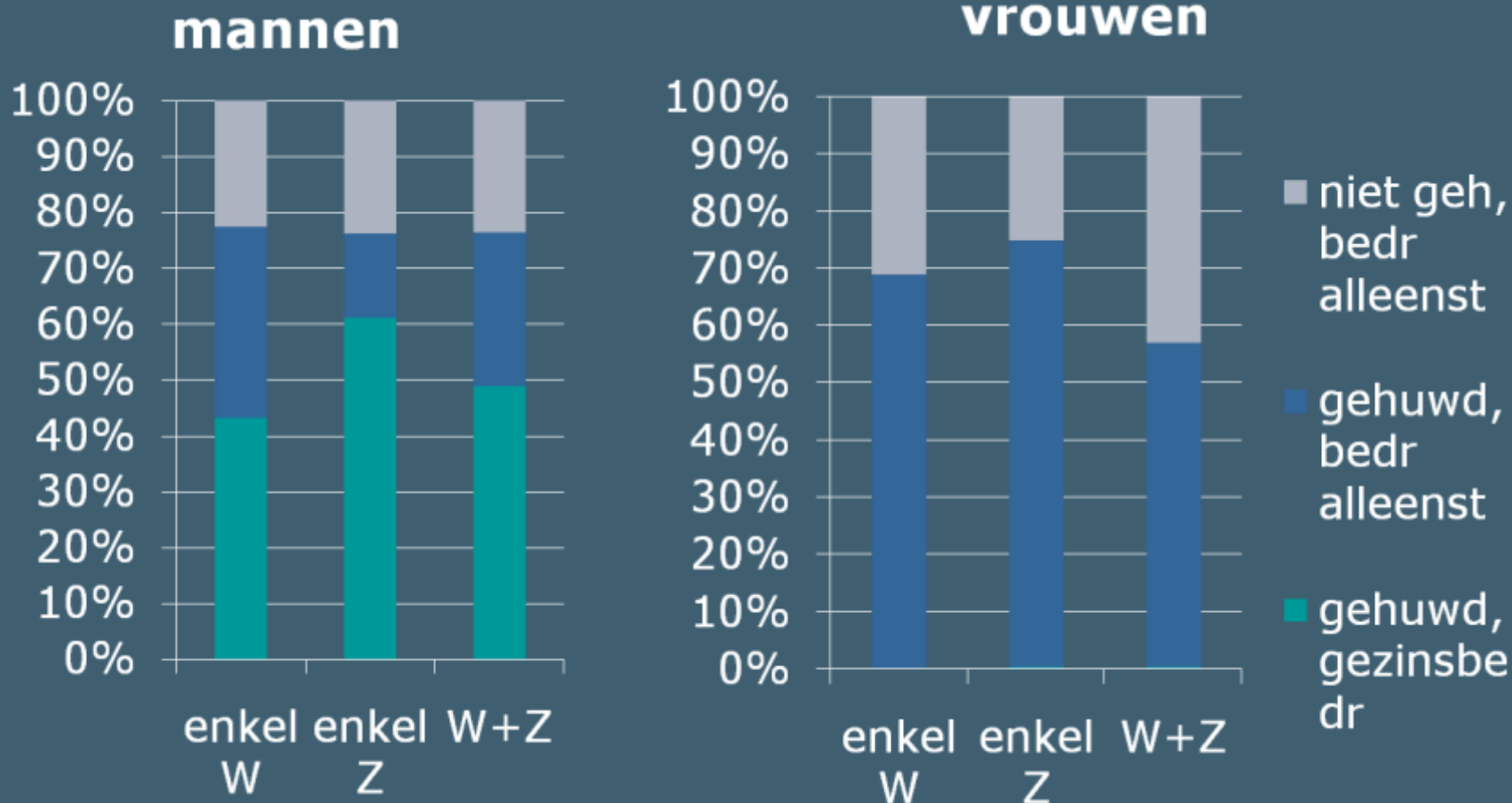
**Gemiddeld pensioen naar geslacht en pensioentype**



# “Gemiddeld rustpensioen” naar geslacht en pensioenregeling – in euro

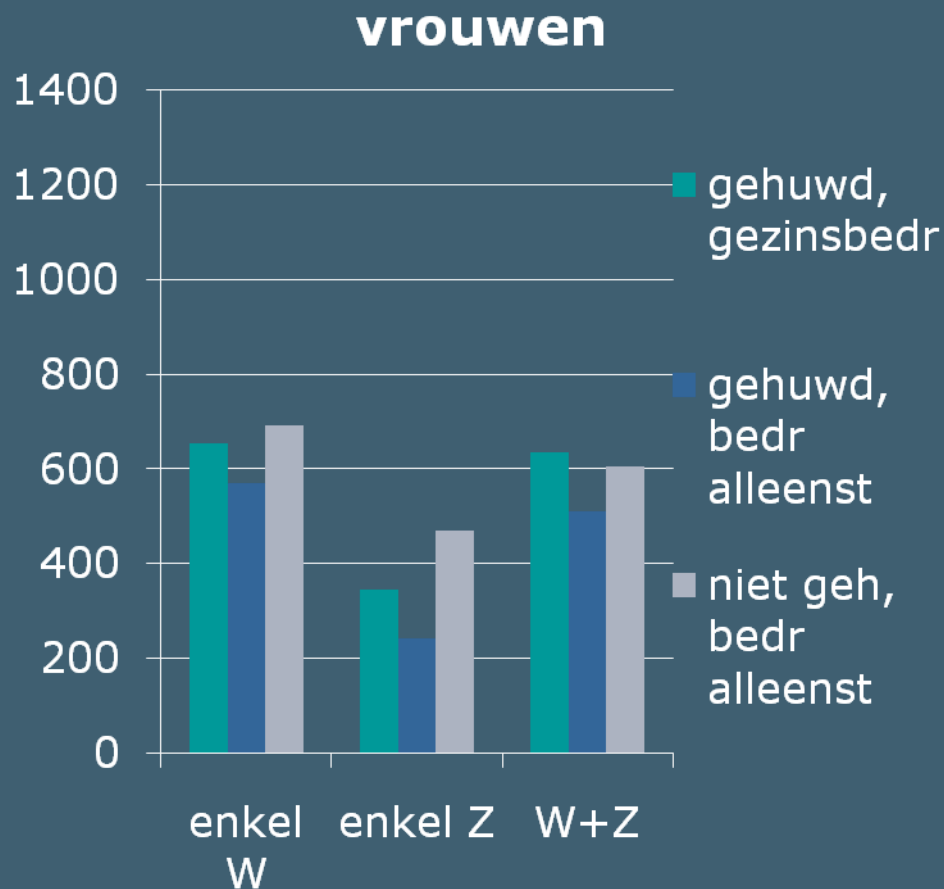
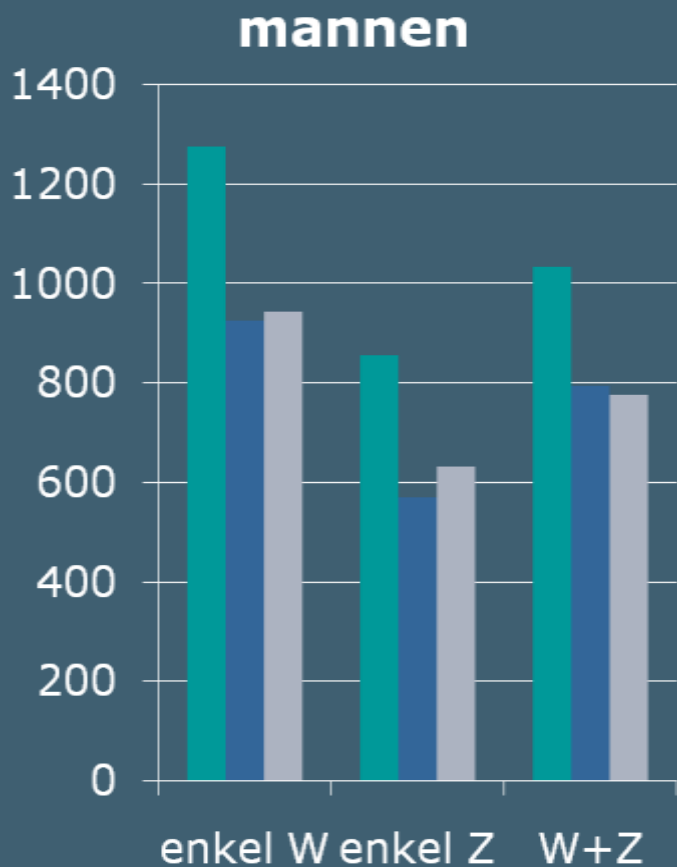


# Verdeling aantal rustpensioenen volgens geslacht, regeling en categorie



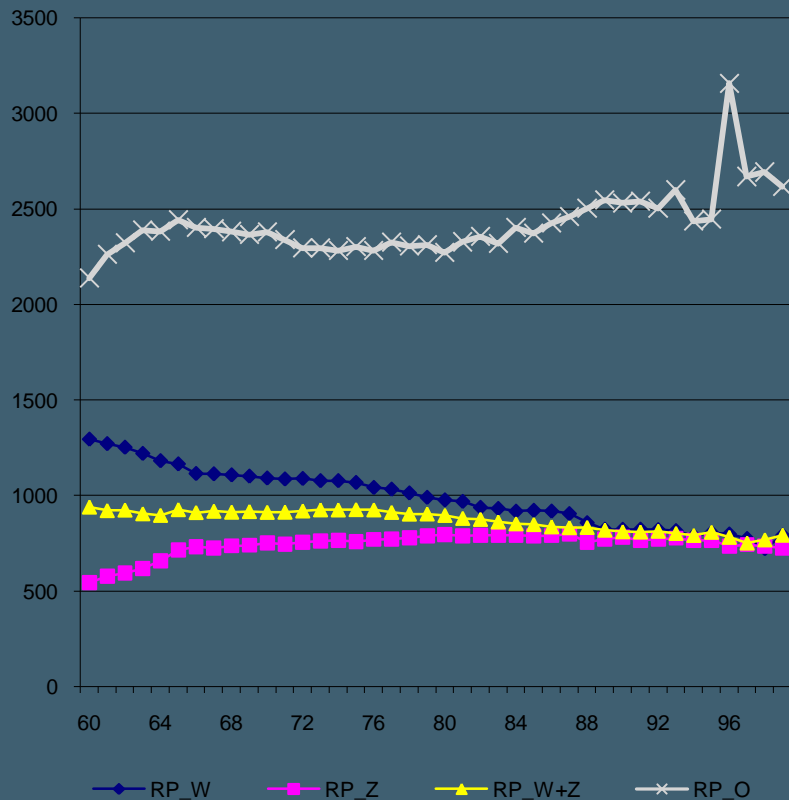


# Verdeling "gemiddeld rustpensioen" volgens geslacht, regeling en categorie

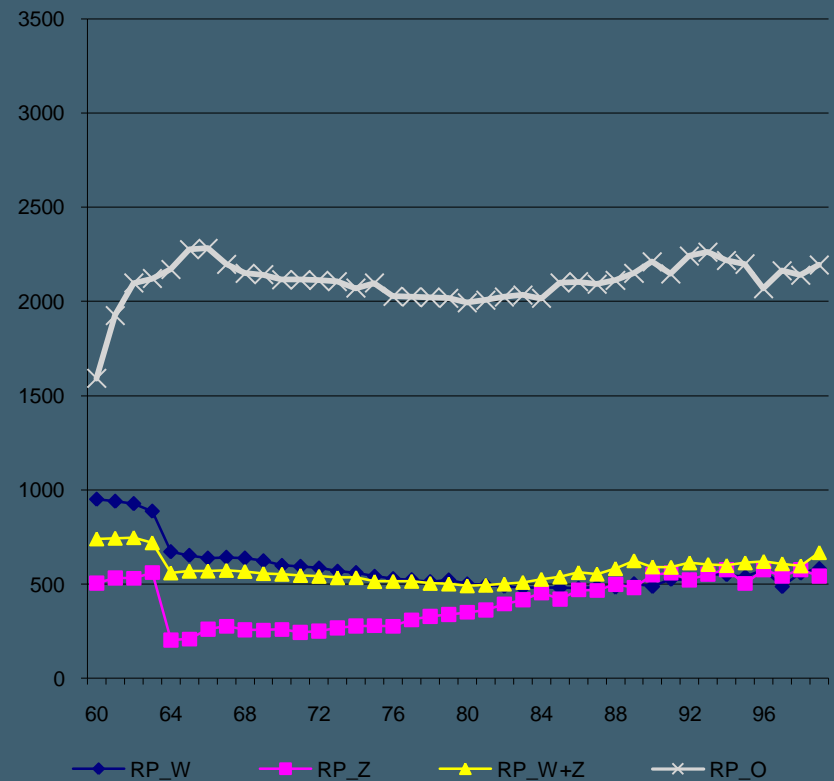


“gemiddeld rustpensioen” = pensioen van gemiddelden die verschillen naar geslacht, regeling, categorie en leeftijd

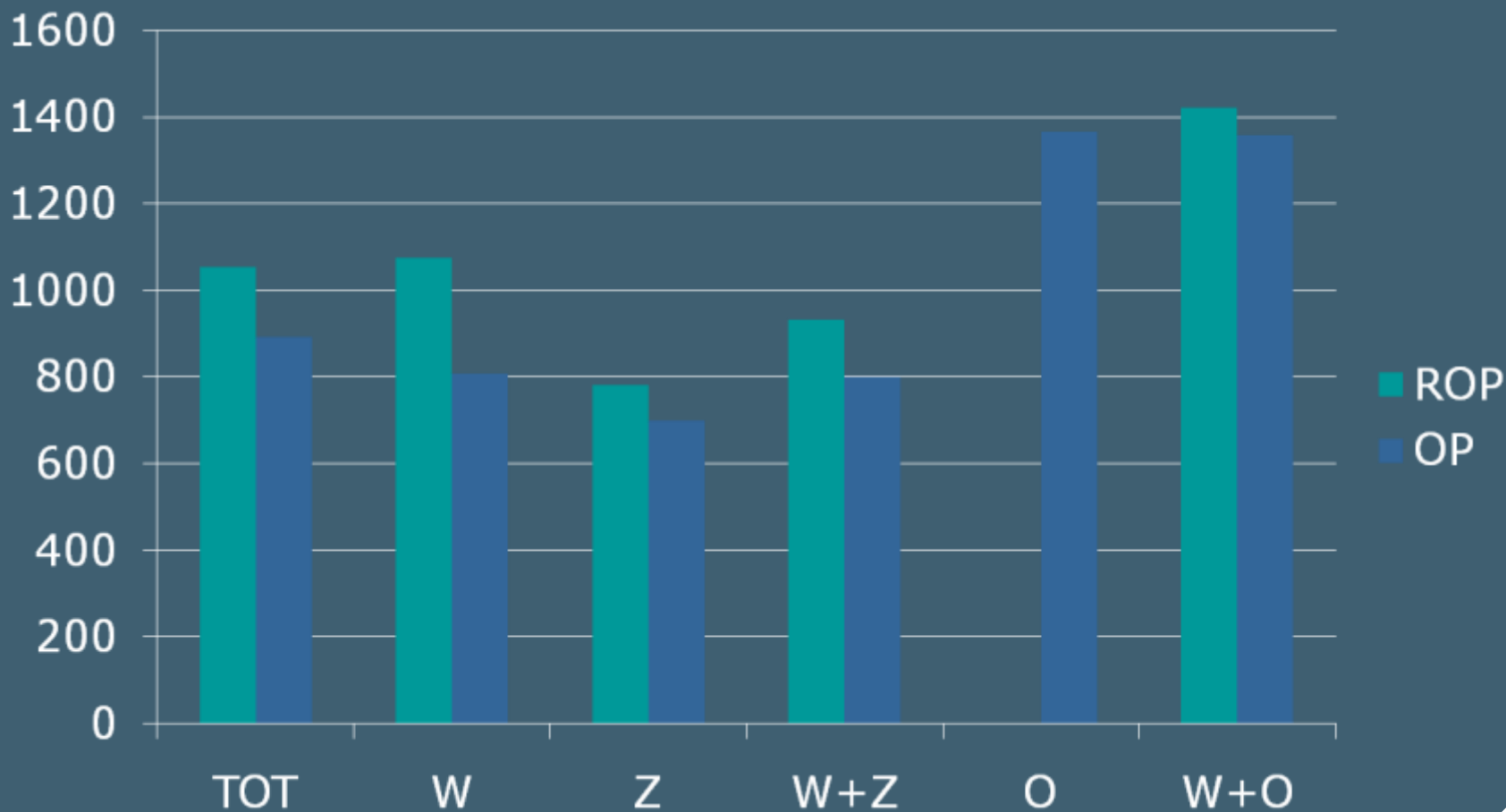
## Mannen



## Vrouwen



# “Gemiddelde overlevingspensioenen” bij vrouwen naar pensioenregeling, al dan niet gecombineerd met rustpensioenen



# Besluit: het gemiddeld pensioen is een pensioen van gemiddelden die verschillen naar...

- Pensioenregeling
  - Verdeling aantal: 54% enkel W-pensioen; 17% cumul W+Z; 11% enkel O-pensioen; 10% cumul W+O; 6% enkel Z (rest cumul tussen stelsels)
  - Gemiddeld pensioen: O hoogst (dubbel van gemiddeld W en driedubbel gemiddeld Z)
    - Pensioenberekening (wedde laatste 5 jaar versus lonen/inkomsten van totale loopbaan; geen lager "tarief alleenstaande" bij O-pensioenen)
    - Perequatieprincipe versus (selectieve) gedeeltelijke welvaartsaanpassingen

# Besluit: het gemiddeld pensioen is een pensioen van gemiddelden die verschillen naar...

- Geslacht: RP mannen > RP vrouwen
  - Vrouwen: kortere en slechter betaalde loopbanen
  - Vrouwen: minder homogene groep dan mannen (vb groot verschil gehuwde zelfstandigen met bedrag alleenstaande vs niet-gehuwde)
  - Kloof kleiner bij O oa wegens geen onderscheid gezinsbedrag-bedrag alleenstaande (en hoger gezinsbedrag is voornamelijk mannenzaak)
- Pensioentype: RP versus OP
  - OP in hoofdzaak vrouwen
  - Gemiddeld OP in regeling W en Z hoger dan gemiddeld RP vrouwen want op basis van RP van de man  
Niet bij O (kleinere pensioenkloof RP tussen geslachten)

# Besluit: het gemiddeld pensioen is een pensioen van gemiddelden die verschillen naar...

- Volgens leeftijd
  - Zuiver W: gemiddeld RP daalt met leeftijd agv
    - recent gepensioneerden: hogere pensioenen -obv recentere en hogere lonen
    - "oudere" gepensioneerden: beperkte welvaartsevolutie (recente jaren extra inspanningen gedaan)
    - Gedragsveranderingen (langere loopbanen vrouwen)
    - Veranderingen in pensioenberekening (vb loonplafond, minimumrecht per loopbaanjaar,...)
  - Zuiver RP zelfstandingen:
    - Mannen: vrij constant verloop over leeftijd (groot aandeel mannen met minimumpensioen (forfaitair bedrag))
    - Vrouwen: stijgend verloop over leeftijd (pensioenberekening: lagere reële inkomsten vervangen steeds meer de forfaitaire inkomsten; geen recht op minimumpensioen)

# Besluit: het gemiddeld pensioen is een pensioen van gemiddelden die verschillen naar...

- Volgens leeftijd: vervroegde rustpensioenen (vóór wettelijke pensioenleeftijd)
  - W en Z:
    - Gemiddelde bedragen vooral opvallend hoger bij vrouwen wegens langere loopbaan dan toetreders op wettelijke leeftijd (loopbaanvoorwaarde minstens 35 jaar bij vervroegde pensionering)
    - Komt weinig voor bij Z (penalisatie)
    - Aandeel zal in de toekomst vermoedelijk dalen agv pensioenbonus (sinds 1-1-2007)
  - O:
    - gemiddelde bedragen liggen lager agv kortere loopbanen bij vervroegd gepensioneerden
    - Stimulans om langer te werken via pensioenbonificatie (sinds 2001) bij verlengen van loopbaan na 60 jaar
- ...

# Inhoud

## 1. Sociale houdbaarheid pensioenen (toereikendheid - adequacy)

In welke mate worden de pensioendoelstellingen bereikt:

### 1.1 Voorkomen van armoede bij ouderen

### 1.2 Behoud van levensstandaard na pensionering

- Vervangingsratio's voor enkele typegevallen

### 1.3 Invloed tweede en derde pensioenpijler





# Behoud van levensstandaard na pensionering

- Vervangingsratio's: geven een indicatie van de mate waarin het pensioensysteem in staat is de levensstandaard van een werkende te behouden wanneer hij op pensioen gaat
- Formule:  
pensioeninkomen tijdens het eerste jaar v pensionering /  
inkomen uit arbeid tijdens het laatste gewerkte jaar  
(≠ benefit ratio)
- Voorzichtige interpretatie:
  - Geen volledige weergave van algemene levensstandaard (enkel pensioeninkomen)
  - Opgesteld voor theoretische typegevallen, wat niet representatief is voor het totaal aantal gepensioneerden op moment van pensionering

# Behoud van levensstandaard na pensionering

- Vervangingsratio's voor 4 typegevallen berekend door FOD Sociale Zekerheid voor Indicatoren subgroep van Social Protection Committee (SPC) voor EC (Open Methode van Coördinatie)
- 4 typegevallen: alleenstaande mannen in werknemersregeling met een loopbaanduur van 40 jaar, met 3 jaar pensioenbonus (vanaf 2007) en die verschillen naar verloning
  - (1) gemiddeld brutoloon dat overeenstemt met 100% van het gemiddeld brutoloon
  - (2) gedurende hele loopbaan 66% van gemiddeld brutoloon
  - (3) continu stijgend loon, van 80% in begin tot 120% van het brutoloon op het einde van de carrière
  - (4) continu stijgende loon, van 100% in begin tot 200% van het brutoloon op het einde van de carrière

# Behoud van levensstandaard na pensionering

## Theoretische vervangingsratio's voor een alleenstaande werknemer met een loopbaan van 40 jaar

	Gemiddeld loon (100% van het gemiddeld loon)		Laag loon (66% van het gemiddeld loon)		Stijgend loon (van 80% naar 120% van het gemiddeld loon)		Stijgende loon (van 100% naar 200% van het gemiddeld loon)	
	2006	2046	2006	2046	2006	2046	2006	2046
<b>Bruto 1e pijler</b>	39,7	39,5 <sup>a</sup>	43,2 <sup>b</sup>	47,9	36,6	33,6	29,4	23,3
<b>Bruto 2e pijler</b>	3,9	8,7	3,9	7,8	4,0	6,6	3,9	6,1
<b>Bruto, totaal</b>	43,7	48,2	47,1	55,7	40,6	40,2	33,3	29,4
<b>Netto, totaal</b>	69,5	72,8	69,7	82,4	64,3	61,7	53,9	47,1

Bron: FOD Sociale Zekerheid

a. Bij een simulatie zonder pensioenbonus zou de bruto vervangingsratio 1ste pijler in 2046 36,6% bedragen.

b. Dit houdt rekening met de verhoging van het minimumrecht per loopbaanjaar met 17% vanaf 1/10/06. Indien die verhoging reeds op 1/01/06 van kracht zou zijn geweest, zou de bruto vervangingsratio 1ste pijler in 2006 stijgen van 43,2% naar 46,5%.



# Behoud van levensstandaard na pensionering

- Inkomensterugval op moment van pensionering is groter voor de types met (sterk) stijgende werknemerslonen aangezien
  - 1ste pijlerpensioen berekend is op basis van de volledige loopbaan, dus ook lagere lonen uit het begin van de carrière
  - meer loopbaan jaren in de pensioenberekening aan de loongrens zullen gewaardeerd worden
  - de lage lonen worden opgetrokken tot het minimumrecht per loopbaanjaar dat in de projectie volledig welvaartsvast verondersteld wordt (itt de loongrens)
- Gunstig (para-)fiscaal regime zorgt voor hogere netto vervangingsratio's dan bruto ratio's

# Inhoud

## 1. Sociale houdbaarheid pensioenen (toereikendheid - adequacy)

In welke mate worden de pensioendoelstellingen bereikt:

### 1.1 Voorkomen van armoede bij ouderen

### 1.2 Behoud van levensstandaard na pensionering

### 1.3 Invloed tweede en derde pensioenpijler



# Tweede pensioenpijler

- Studie van Berghman J. (2007) op basis van gegevens voor werknemers uit 2004 (uit pensioenkadaster)
- Enkele resultaten
  - 42% mannelijke gepensioneerde werknemers hebben aanvullend pensioen tegenover 15% van de vrouwen
  - vrouwen met 2de pijler hebben veel kleiner aanvullend pensioen dan mannen

- Besluit:

2de pijler niet echt doeltreffend in de strijd tegen armoede, maar eerder efficiënt om de lagere vervangingsratio bij betere verdieners te compenseren

Maar gegevens dateren van vóór wet op aanvullende pensioenen (2003) die democratisering van 2de pijler voor werknemers én zelfstandigen voor ogen heeft.

# Derde pensioenpijler

- Studie van NBB (december 2007)
- Vooral hogere inkomens bouwen een derde pensioenpijler op
- Meer gehuwden dan alleenstaanden
- Sterke vertegenwoordiging van zelfstandigen en bruggepensioneerden (itt werklozen)
  
- Besluit: derde pijler niet echt doeltreffend in de strijd tegen armoede, maar veeleer middel tegen inkomensterugval bij pensionering van betere verdiemers

# Inhoud

1. Sociale houdbaarheid pensioenen

2. Maatschappelijke houdbaarheid

Actuariële billijkheid en intragenerationele verdeling





# Equité actuarielle et redistribution intra-générationnelle



# Plan de la présentation

- Objectifs
- Définitions : Redistribution intra-générationnelle, équité actuarielle et neutralité actuarielle
- Mesures de la redistribution intra-générationnelle via des indicateurs d'équité actuarielle
- Mesures de la redistribution intra-générationnelle via un indice de progressivité
- Conclusion



# Objectifs

- Rappel des définitions de neutralité et d'équité actuarielle
- Mesurer la redistribution intra-générationnelle du système de retraite des travailleurs salariés

# Définitions

- Redistribution intra-générationnelle : Redistribution longitudinale au sein d'une même cohorte sur l'entièreté du cycle de vie
- Équité actuarielle: la valeur actualisée des cotisations payées pendant la vie active égale la valeur actualisée des prestations perçues pendant la retraite
  - L'équité actuarielle est liée au concept de redistribution intra-générationnelle
- Neutralité actuarielle: la valeur actualisée des prestations perçues pendant la retraite est invariable selon l'âge d'entrer en pension
  - La neutralité actuarielle est liée à la théorie des incitations financières au départ à la retraite

# Mesures de la redistribution intra-générationnelle via des indicateurs d'équité actuarielle

- Étude de de Callataÿ et Wouters (2005)
- Deux indicateurs d'équité actuarielle calculés sur cas-types
  - (a) homme, pension au taux ménage, salaire initial moyen
  - (b) homme, pension au taux ménage, salaire initial élevé
  - (c) homme, pension au taux isolé, salaire initial moyen
  - (d) femme, pension au taux isolé, salaire initial moyen
- Trois âge d'entrée en (pré-)pension: 55, 60 et 65 ans
- Indicateurs: Taux de cotisation équitable (TCE) et pourcentage d'attrition fair (PAF)
- Pas de recommandation quant au niveau d'équité actuarielle à atteindre

# Taux de cotisation équitable (TCE) et pourcentage d'attrition fair (PAF)

		(a) Homme, taux ménage, salaire moyen	(b) Homme, taux ménage, salaire élevé	(c) Homme, taux isolé, salaire moyen	(d) Femme, taux isolé, salaire moyen
TCE	65 ans	18%	15%	12%	13%
	60 ans	21%	17%	15%	16%
	55 ans	30%	26%	23%	25%
PAF	65 ans	-9%	11%	35%	23%
	60 ans	-23%	-6%	12%	3%
	55 ans	-67%	-60%	-51%	-58%

# Mesures de la redistribution intra-générationnelle via un indice de progressivité

- La technique des cas-types ne capte pas l'impact de la structure de la population
- Utilisation d'un indice de progressivité calculé sur un échantillon représentatif de la population, sous forme de panel et restreint à une cohorte (Desmet *et al.* (2003))
- Indice de progressivité effective (PE) :  $1 - \text{Gini}_{\text{at}} / 1 - \text{Gini}_{\text{bt}}$
- Influence de trois facteurs sur la redistribution intra-générationnelle:
  - Impact du revenu sur l'espérance de vie
  - Unité de référence du calcul: individu ou ménage
  - Taux d'actualisation

# Indice de progressivité effective (PE)

Scénario	- Unité de référence - Mortalité - Taux d'actualisation	Gini <sub>bt</sub>	Gini <sub>at</sub>	PE
1	- individu - par sexe - 2%	0,463	0,428	<b>1,066</b>
2	- individu - par sexe et par revenu - 2%	0,466	0,433	<b>1,062</b>
3	- ménage - par sexe et par revenu - 2%	0,269	0,253	<b>1,021</b>
4	- ménage - par sexe et par revenu - 4%	0,255	0,246	<b>1,011</b>



# Conclusions

- Équité actuarielle : concept clé pour l'analyse du lien entre cotisations et prestations d'un système de retraite
- Il est important de ne pas confondre avec la neutralité actuarielle
- Lien entre équité actuarielle et la redistribution intra-générationnelle
- La technique des cas-types permet de mesurer les « transferts » entre cas-types
- La technique de la progressivité effective montre que le système reste progressif, même avec les hypothèses les plus défavorables