

Performances à l'exportation de la Belgique : 1995-2008

Bureau fédéral du Plan - 17 novembre 2009

Luc Dresse



Research Department

Plan de l'analyse

1. Principaux symptômes: analyse ex-post des résultats

2. Quel rôle pour la compétitivité en termes de prix et de coûts?

(une parenthèse: caractéristiques des firmes exportatrices)

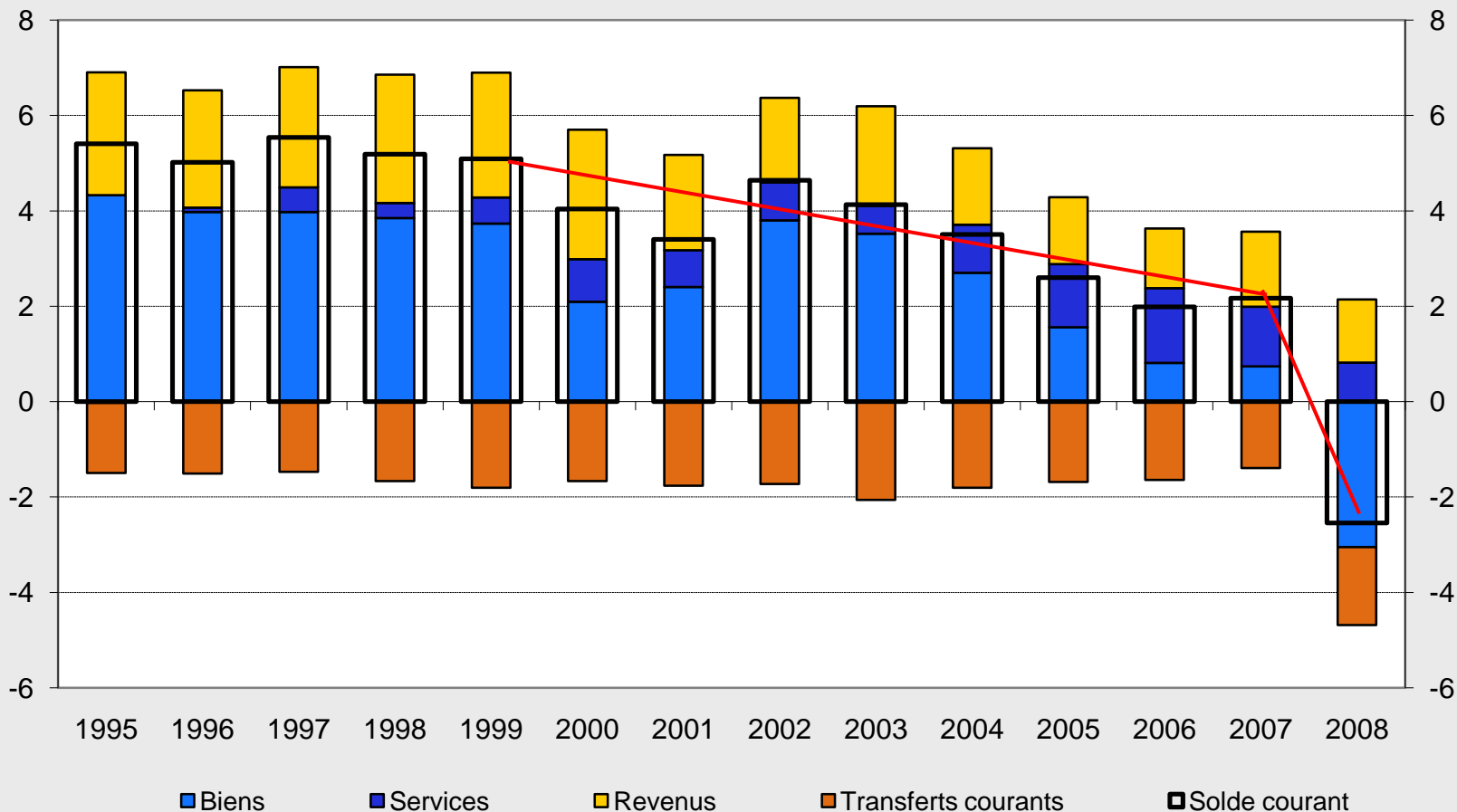
3. Caractéristiques structurelles des exportations de la Belgique

4. Conclusions



Évolution du solde courant de la Belgique

(pourcentages du PIB)

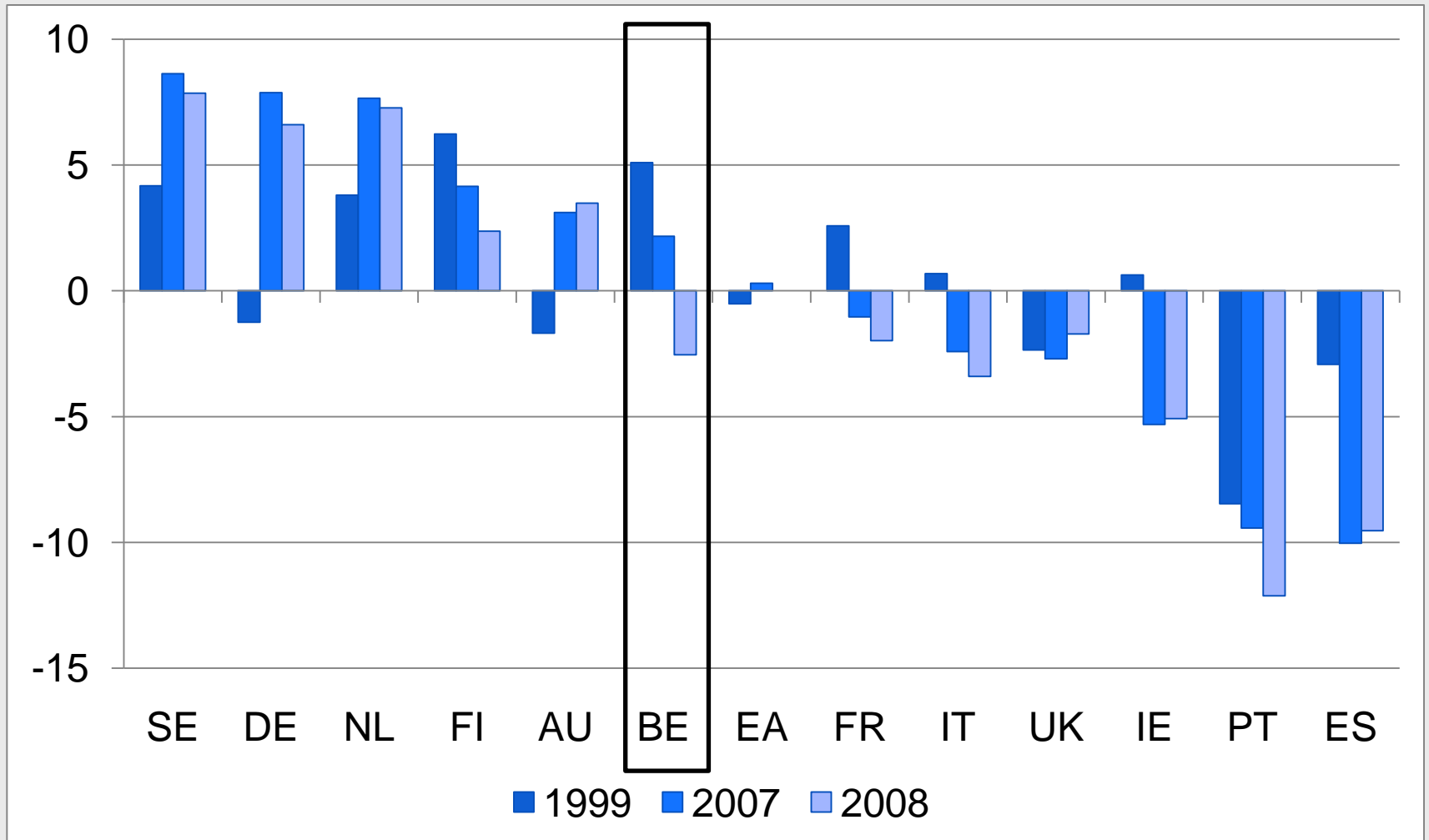


Source: BNB.



Comparaison internationale du solde courant

(pourcentages du PIB)

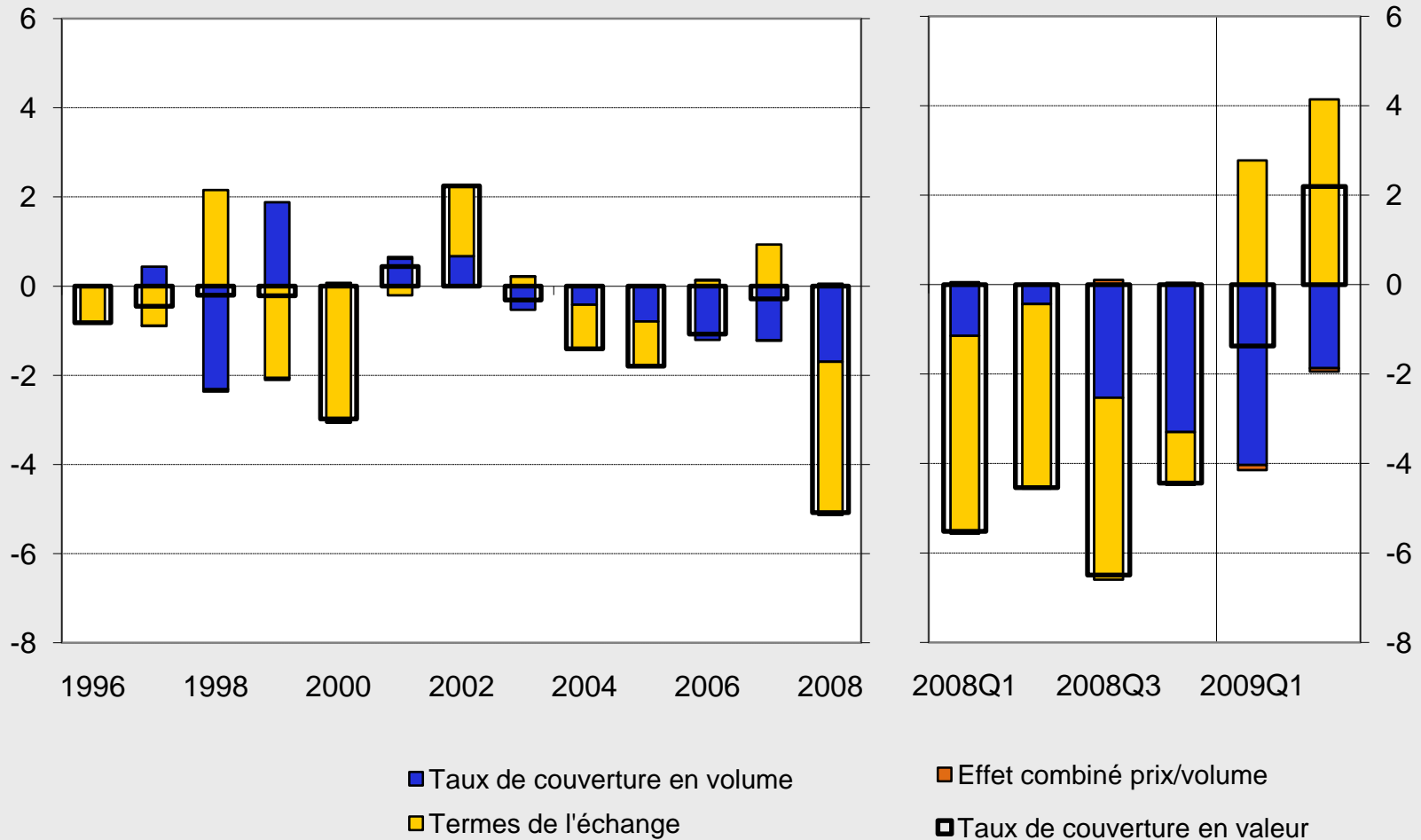


Sources: CE, BNB.



Taux de couverture des échanges extérieurs de biens

(pourcentages de variation annuelle)

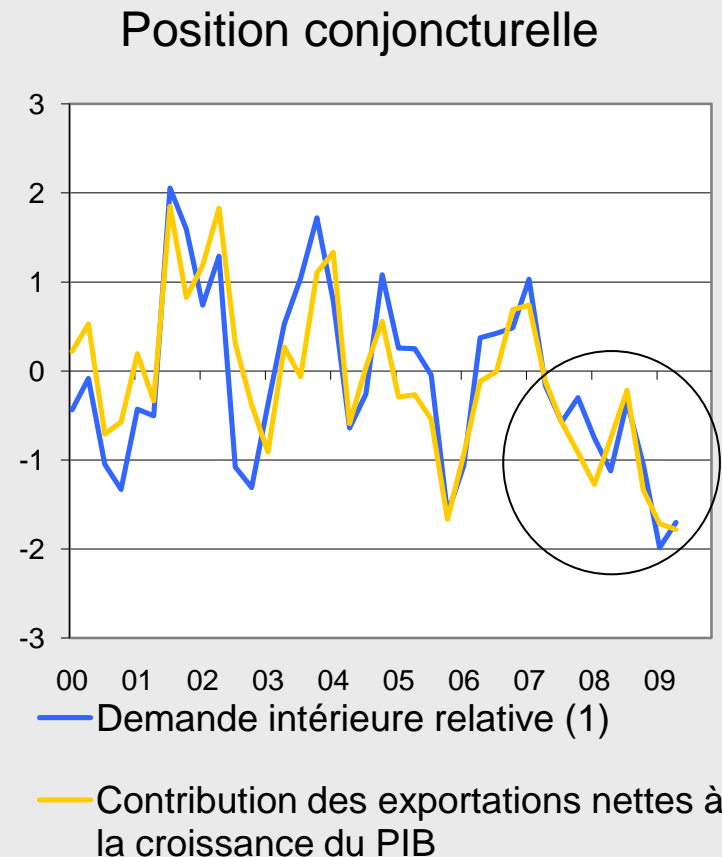
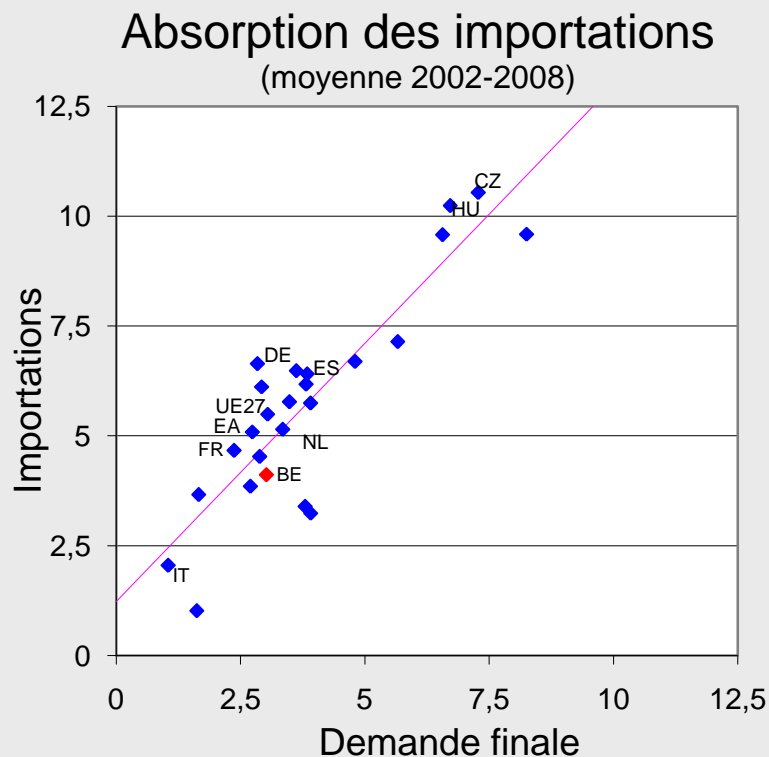


Source: ICN.



Déterminants des évolutions en volume

(données en volume, corrigées des effets saisonniers et de calendrier, pourcentages de variation par rapport à la période correspondante de l'année précédente, sauf mention contraire)



Sources: CE, ICN.

1. Rapport en l'évolution de la demande intérieure chez les partenaires commerciaux et la demande intérieure de la Belgique.



Evolution des exportations en Belgique et dans 12 pays européens

(pourcentages de variation annuelle moyenne entre 1995 et 2008)

| | | Valeur | | Volume | |
|-------------------|-------------|--------------------------------|--------------------|-------------------|------------|
| | | Biens et services ¹ | Biens ² | Biens et services | Biens |
| Belgique | | 6,2 | 5,7 | 4,7 | 3,1 |
| Zone de référence | | | | | |
| | Moyenne | 6,8 | 6,6 | 5,9 | 5,0 |
| | Médiane | 6,5 | 6,6 | 5,9 | 4,9 |
| Dont: | France | 4,9 | 4,4 | 4,9 | 3,3 |
| | Allemagne | 7,7 | 7,2 | 7,7 | 5,9 |
| | Pays-Bas | 7,3 | 9,0 | 6,5 | 7,3 |
| | Royaume-Uni | 4,3 | 4,3 | 3,7 | 0,8 |
| | Italie | 4,8 | 5,7 | 1,8 | 3,0 |
| | Espagne | 7,9 | 6,9 | 6,0 | 5,5 |
| | Suède | 6,5 | 6,4 | 6,4 | 4,4 |
| | Autriche | 8,0 | 8,4 | 6,8 | 7,6 |
| | Irlande | 10,2 | 7,4 | 8,6 | 6,8 |
| | Portugal | 6,2 | 5,8 | 4,7 | 4,9 |
| | Grèce | 9,6 | 5,4 | 5,6 | 4,2 |
| | Finlande | 6,8 | 6,4 | 7,1 | 5,1 |

Sources: CE, ICN.

¹ Séries de comptes nationaux exprimées en monnaies nationales.

² Séries du commerce extérieur exprimées en écu/euro.

Plan de l'analyse

1. Principaux symptômes: analyse ex-post des résultats

2. Quel rôle pour la compétitivité en termes de prix et de coûts?

(une parenthèse: caractéristiques des firmes exportatrices)

3. Caractéristiques structurelles des exportations de la Belgique

4. Conclusions



Evolution des parts de marché

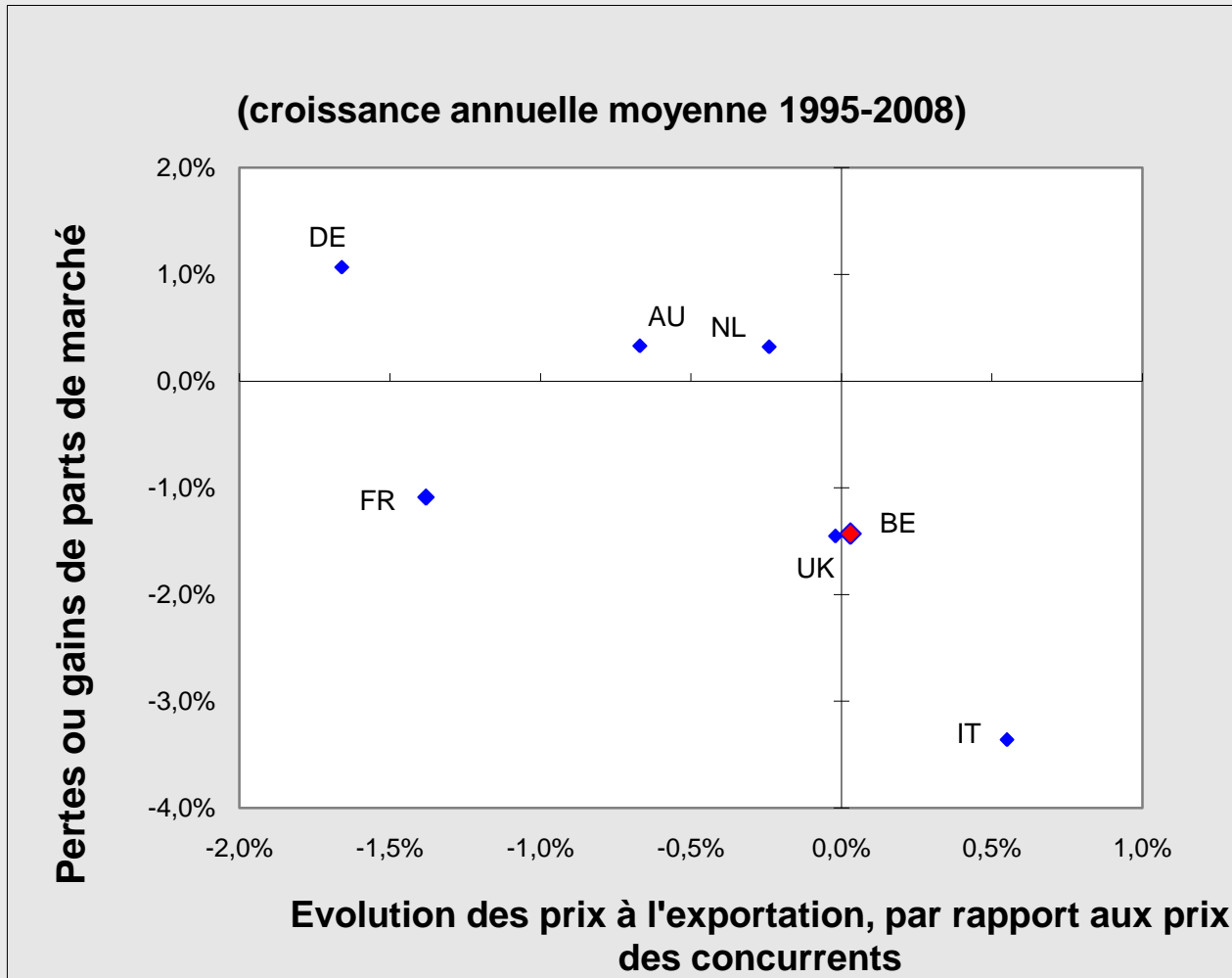
(pourcentages de variation annuelle moyenne entre 1995 et 2008)

| | | Valeur | | Volume | |
|-------------------|-------------|-------------------|-------------|-------------------|-------------|
| | | Biens et services | Biens | Biens et services | Biens |
| Belgique | | -1,8 | -2,0 | -1,4 | -1,9 |
| Zone de référence | | | | | |
| | Moyenne | -1,4 | -1,4 | -0,6 | -0,4 |
| | Médiane | -1,5 | -1,3 | -0,5 | -0,4 |
| Dont: | France | -2,8 | -3,3 | -1,4 | -1,9 |
| | Allemagne | -1,0 | -1,3 | 1,0 | 0,0 |
| | Pays-Bas | -0,7 | 1,3 | 0,3 | 2,5 |
| | Royaume-Uni | -3,3 | -3,3 | -2,5 | -4,5 |
| | Italie | -2,6 | -2,5 | -4,7 | -2,4 |
| | Espagne | 0,2 | -0,6 | 0,1 | 0,7 |
| | Suède | -1,8 | -1,5 | -0,1 | -1,0 |
| | Autriche | -0,7 | -0,1 | 0,1 | 2,0 |
| | Irlande | 3,3 | 0,2 | 2,5 | 2,3 |
| | Portugal | -1,6 | -1,8 | -1,7 | -0,1 |
| | Grèce | -0,5 | -3,2 | -1,3 | -2,1 |
| | Finlande | -2,2 | -2,3 | 0,4 | -0,5 |

Sources: CE, OCDE, CNUCED, FMI, ICN.



Relations entre l'évolution des parts de marché en volume et celle des prix relatifs à l'exportation



Résultats d'une analyse économétrique simple

Question: L'évolution des prix par rapport à ceux des concurrents contribue-t-elle à expliquer les performances à l'exportation ?

Méthode: coefficients de long terme dans un mécanisme à correction d'erreur, équations estimées séparément pour 7 pays sur la période 1995-2008.

Synthèse des résultats:

- dans 5 des 7 pays, les prix relatifs n'expliquent que dans une faible mesure les performances à l'exportation. Le coefficient n'est pas significativement différent de 0, sauf pour DE et FR;
- l'évolution des parts de marché est dominée par une constante, indicatrice d'effets structurels non liés aux prix.

Evolution des parts de marché

(moyenne annuelle sur la période 1995-2008)

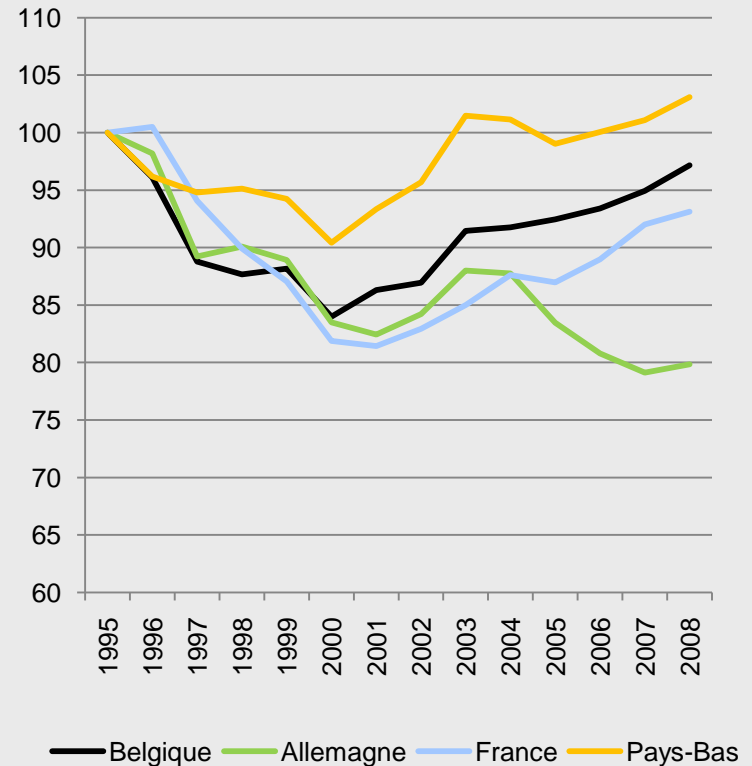
| | IT | UK | BE | FR | NL | AU | DE |
|---------------------|------|------|------|------|------|------|------|
| Observée ex-post | -3.4 | -1.5 | -1.4 | -1.1 | +0.3 | +0.3 | +1.1 |
| Partie structurelle | -4.1 | -1.4 | -1.4 | -2.8 | +0.2 | +0.4 | +0.6 |

Compétitivité prix / coûts : benign neglect ?

- ▶ L'accès aux marchés extérieurs se fait aux conditions du marché => les entreprises sont obligées de s'adapter aux prix pratiqués.
- ▶ L'adaptation aux différences de coûts affecte la marge d'exploitation => détermine la poursuite ou non des activités.
- ▶ Entreprises mondialisées : conditions de coûts interviennent dans la décision de localisation de la production.
- ▶ Par ailleurs: évolution relative des coûts des facteurs détermine le choix entre travail et capital.

Indicateurs de compétitivité¹

(indices 1995 = 100)



Source: CE.

1. Cours de change effectifs, déflatés par les coûts salariaux unitaires dans l'ensemble de l'économie.



Plan de l'analyse

1. Principaux symptômes: analyse ex-post des résultats
2. Quel rôle pour la compétitivité en termes de prix et de coûts?

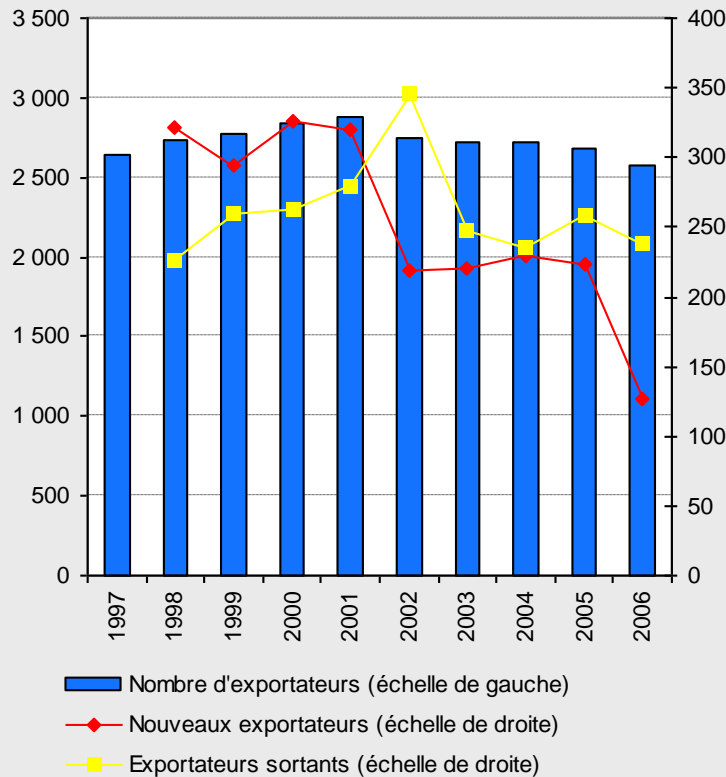
(une parenthèse: caractéristiques des firmes exportatrices)

3. Caractéristiques structurelles des exportations de la Belgique
4. Conclusions

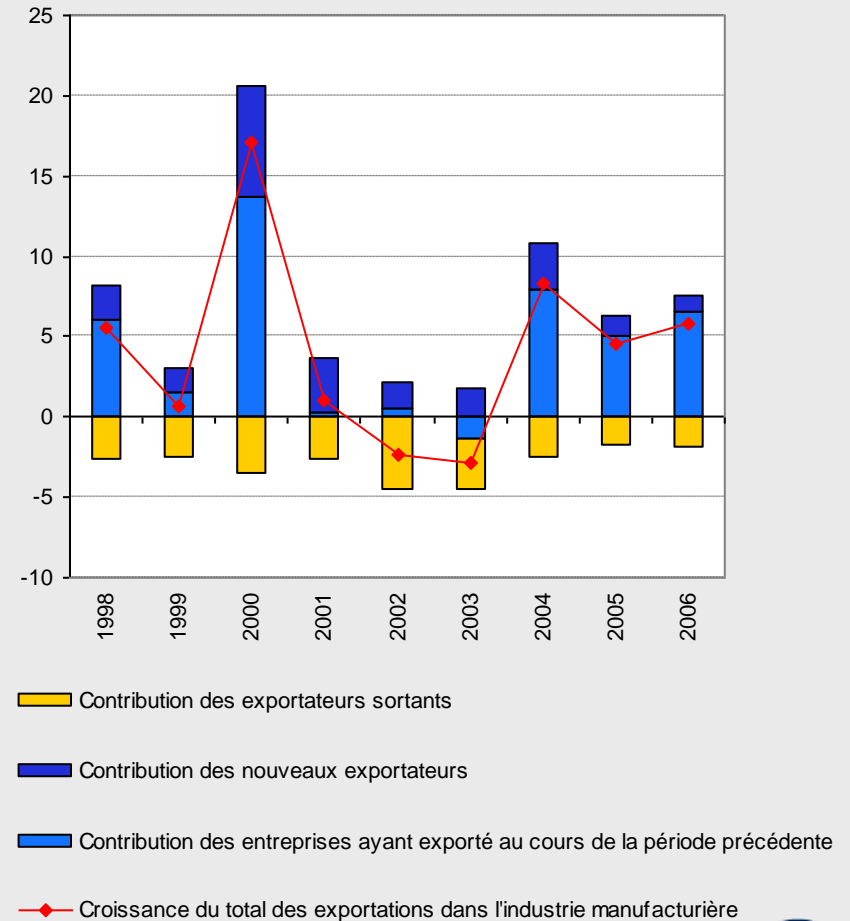


Évolutions du nombre d'exportateurs et de la valeur des exportations dans l'industrie manufacturière

Nombre d'exportateurs



Contributions à la variation du montant des exportations



Source: BNB.

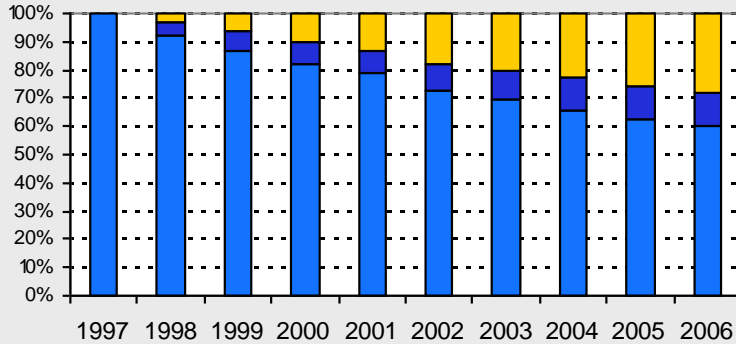


Évolution de l'effectif des entreprises exportatrices et non exportatrices dans l'industrie manufacturière

Évolution des entreprises actives en 1997 au cours des années suivantes

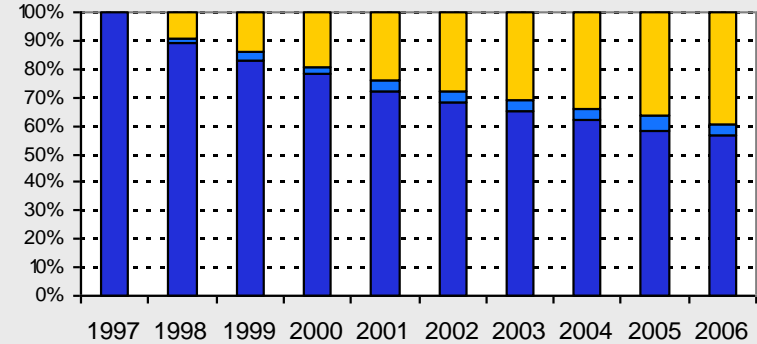
(en pourcentage de l'effectif de 1997)

Entreprises exportatrices en 1997



- Entreprises ayant cessé leur activité
- Entreprises poursuivant leur activité sans exporter
- Entreprises continuant d'exporter

Entreprises non exportatrices en 1997

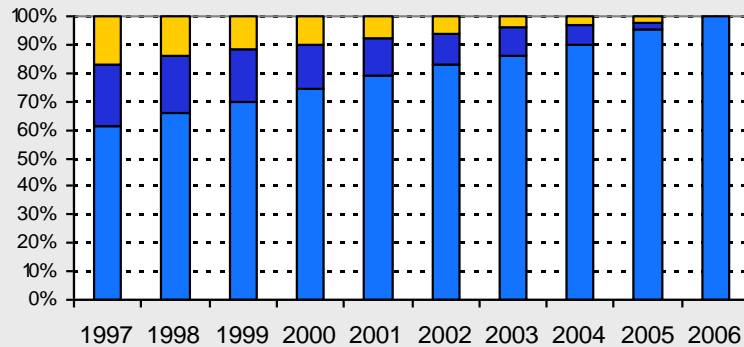


- Entreprises ayant cessé leur activité
- Entreprises poursuivant leur activité en exportant
- Entreprises poursuivant leur activité uniquement sur le marché local

Évolution rétrospective des entreprises actives en 2006 au cours des années précédentes

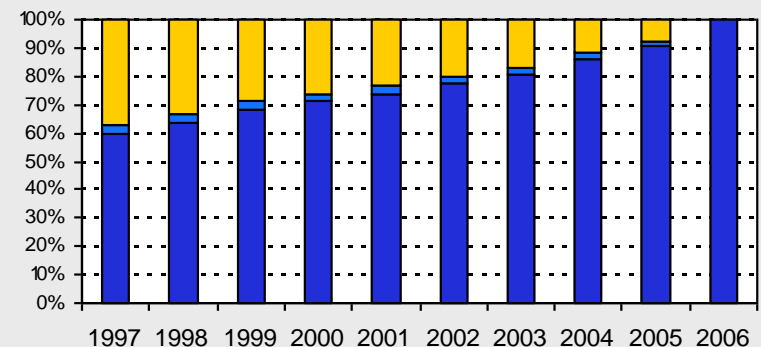
(en pourcentage de l'effectif de 2006)

Entreprises exportatrices en 2006



- Entreprises pas encore créées
- Entreprises déjà actives, mais sans exporter
- Entreprises déjà exportatrices

Entreprises non exportatrices en 2006



- Entreprises pas encore créées
- Entreprises déjà actives en exportant
- Entreprises déjà actives uniquement sur le marché local



Caractéristiques des entreprises exportatrices dans l'industrie manufacturière

| Différences par rapport aux entreprises non exportatrices ¹ | | | |
|--|-----------------------|-----------------------|----------------------|
| | Exportateurs pérennes | Nouveaux exportateurs | Anciens exportateurs |
| Valeur ajoutée | 2,55 | 1,75 | 1,41 |
| Emploi en ETP | 2,33 | 1,53 | 1,30 |
| Intensité capitalistique | 0,04 | 0,15 | n.s. |
| Productivité du travail | 0,24 | 0,23 | 0,07 |
| Productivité totale des facteurs | 0,95 | 0,67 | 0,46 |
| Coûts salariaux par employé | 0,29 | 0,22 | 0,24 |

Source: BNB.

¹ Multipliés par 100, les coefficients attachés à chaque catégorie d'entreprises peuvent s'interpréter comme des pourcentages de différence par rapport aux entreprises non exportatrices.

Notes: Les différentes régressions incluent également des variables binaires propres à chaque branche NACE à 4 chiffres et à chaque année. La productivité totale des facteurs est mesurée au moyen de la méthode proposée par Levinsohn et Petrin (2003).



Plan de l'analyse

1. Principaux symptômes: analyse ex-post des résultats

2. Quel rôle pour la compétitivité en termes de prix et de coûts?

(une parenthèse: caractéristiques des firmes exportatrices)

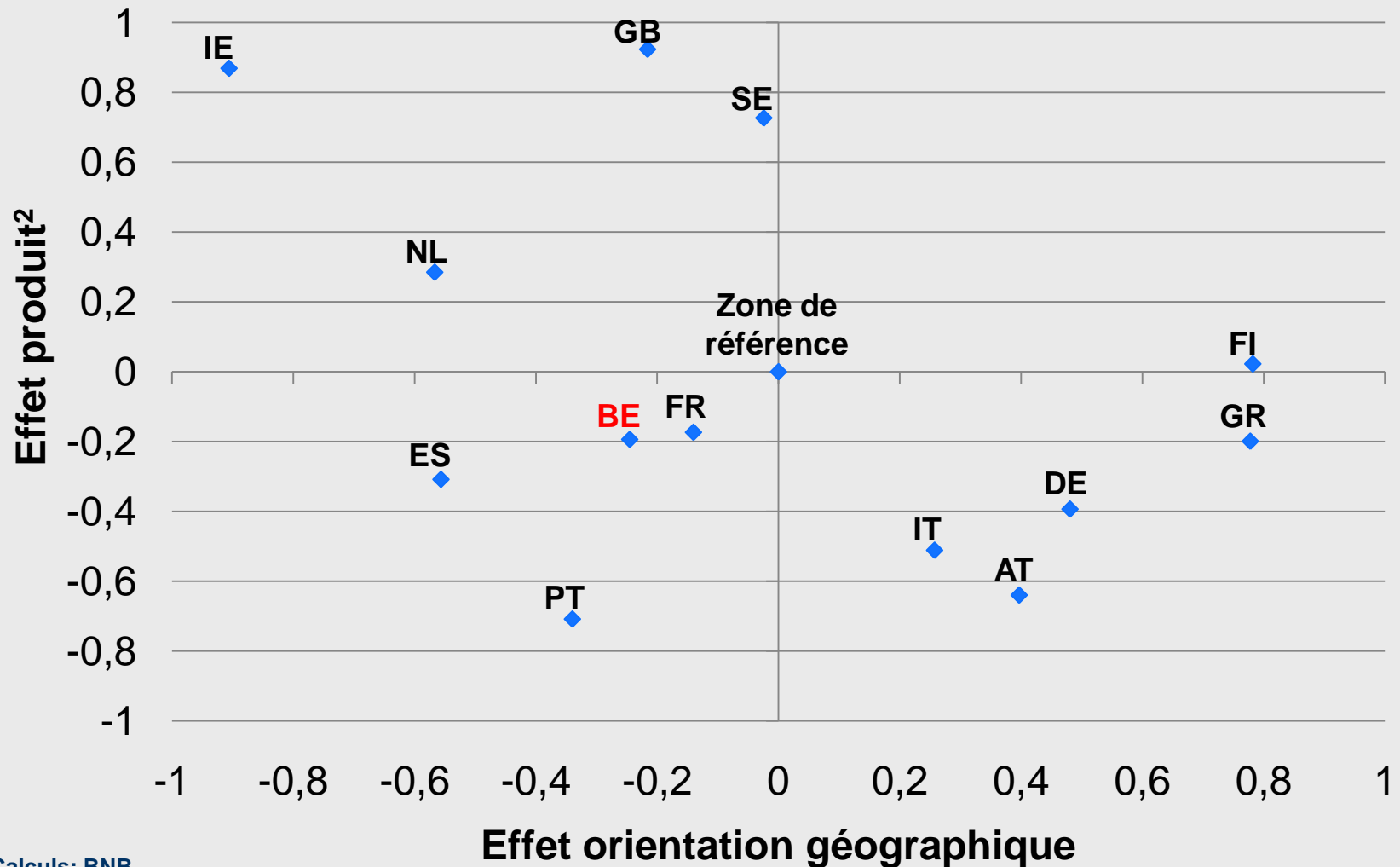
3. Caractéristiques structurelles des exportations de la Belgique

4. Conclusions



Positionnement des exportations : effets¹ produit et orientation géographique

(pourcentages annuels moyens, 1995-2008, sauf mention contraire)



Calculs: BNB.

¹ Effet pour le pays i = différence entre les marchés du pays i et ceux de la moyenne de la zone de référence.

² Calculé sur la base des marchés pondérés par produits au niveau de détail de la classification CTIC 3 chiffres pour la période 1995-2006.



Orientation géographique

Croissance des importations mondiales (pourcentages de variation annuelle)
et structure géographique des exportations (pourcentages du total)

(moyenne 1995-2008, marchés des biens, en valeur)

| | | <i>dont:</i> | | | | <i>dont:</i> | | |
|--|------------------|--------------|--------------|----------|------|---------------------|---------|---------|
| | | Europe | <i>Eu-15</i> | Amérique | Asie | <i>Moyen-Orient</i> | Afrique | Océanie |
| Croissance des importations ¹ | | 8,0 | 7,6 | 8,9 | 9,0 | 12,2 | 9,0 | 7,4 |
| Belgique | | 80,3 | 74,1 | 6,4 | 10,1 | 3,6 | 2,5 | 0,5 |
| Zone de référence | | | | | | | | |
| | Moyenne | 75,6 | 61,6 | 11,1 | 10,6 | 3,7 | 3,0 | 0,8 |
| | Médiane | 72,8 | 58,7 | 11,4 | 11,9 | 3,5 | 2,3 | 0,7 |
| dont: | France | 71,1 | 62,4 | 12,2 | 11,8 | 3,9 | 6,2 | 0,6 |
| | Allemagne | 72,9 | 55,8 | 12,2 | 12,8 | 3,5 | 1,9 | 0,7 |
| | Pays-Bas | 85,1 | 77,6 | 5,8 | 7,2 | 2,4 | 1,7 | 0,4 |
| | Royaume-Uni | 63,7 | 56,8 | 17,3 | 14,9 | 5,0 | 2,8 | 1,5 |
| | Italie | 69,9 | 54,7 | 12,6 | 13,5 | 5,5 | 3,8 | 0,9 |
| | Autriche | 85,2 | 60,6 | 6,5 | 7,3 | 2,2 | 1,1 | 0,6 |
| | Finlande | 72,6 | 52,7 | 10,4 | 14,2 | 3,9 | 1,9 | 1,1 |

Sources: CNUCED, CE, ICN.

¹ 1995-2006



2.2. Spécialisation par produits

Croissance des importations mondiales et structure par produits des exportations

(pourcentages de variation annuelle moyenne entre 1995 et 2006, marchés des biens, en valeur)

| | Produits progressifs | | | | | Produits régressifs | | | | |
|---|----------------------|-----------------|--------------|----------|-----------------|---------------------|-----------------------|--------------------|------------|---------------------------|
| | Equip. divers | Produits énerg. | Médi-caments | Télécoms | Produits métal. | Véhicules routiers | Articles manu. divers | Produits chimiques | Diamants | Autres matières premières |
| Importations: degré de progressivité ¹ | 7,8 | 6,9 | 6,0 | 2,9 | 1,1 | -0,4 | -1,1 | -1,5 | -1,7 | -5,9 |
| Belgique | 8,6 | 5,2 | 3,7 | 2,2 | 7,7 | 14,0 | 3,0 | 5,6 | 7,8 | 5,4 |
| Zone de référence | | | | | | | | | | |
| Moyenne | 16,2 | 4,3 | 3,8 | 5,1 | 4,3 | 6,7 | 4,0 | 3,9 | 2,4 | 1,3 |
| Médiane | 15,8 | 2,7 | 3,7 | 2,8 | 4,2 | 6,0 | 3,7 | 2,4 | 2,3 | 1,2 |
| dont: France | 14,4 | 2,4 | 4,7 | 3,6 | 3,1 | 6,9 | 3,5 | 3,1 | 1,5 | 1,3 |
| Allemagne | 19,0 | 1,0 | 3,3 | 2,7 | 4,3 | 17,3 | 3,1 | 3,1 | 1,3 | 1,7 |
| Pays-Bas | 20,6 | 4,7 | 4,0 | 2,7 | 3,6 | 3,8 | 3,1 | 4,4 | 0,5 | 2,9 |
| Royaume-Uni | 15,8 | 5,2 | 5,2 | 4,7 | 4,0 | 7,3 | 6,7 | 3,6 | 3,4 | 1,0 |
| Italie | 15,8 | 3,0 | 2,6 | 1,3 | 3,8 | 5,2 | 5,6 | 1,8 | 3,5 | 1,1 |
| Autriche | 17,0 | 1,8 | 4,5 | 3,4 | 5,4 | 8,0 | 5,0 | 2,0 | 3,1 | 1,0 |
| Finlande | 13,7 | 2,3 | 1,0 | 17,7 | 4,7 | 3,4 | 2,1 | 1,1 | 0,9 | 0,9 |

Sources: CNUCED, CE, ICN.

¹ Différence entre la croissance des importations pour le produit considéré et la croissance moyenne du total des importations



Spécialisation selon le contenu en facteurs de production

Quels pans de l'économie peuvent expliquer le manque de dynamisme des exportations?

- regroupements des produits (détail CTCI-3 chiffres) selon le facteur de production le plus intensément utilisé
- 5 groupes
- groupements effectués sur la base de travaux de la BCE¹

| Code | Regroupement | principaux produits CTCI-3 chiffres |
|------|---|--|
| LI | Predominantly labour-intensive | - diamants (transformation de pierres précieuses); - papier; - textile. |
| CI | Predominantly capital-intensive | - véhicules et accessoires pour le transport de personnes; - acier (non classés dans les matières premières). |
| DRI | Predominantly difficult-to-imitate research intensive | - équipements électriques. |
| ERI | Predominantly easy-to-imitate research intensive | - médicaments; - produits pharmaceutiques; - plastiques sous forme primaires |
| RMI | Predominantly raw material intensive | - produits énergétiques; - fruits; - métaux. |

¹ Baumann, U. and di Mauro, F. (2007), "Globalisation and euro area trade. interactions and challenges", Occasional paper series n°55, march 2007, European central Bank



Part des exportations dans les différents groupes

(pourcentages)

| | Moyenne entre 1995 et 2006 | | | | | Evolution sur la période | | | | |
|-----------------|----------------------------|------|------|------|------|--------------------------|------|------|------|------|
| | LI | CI | DRI | ERI | RMI | LI | CI | DRI | ERI | RMI |
| Belgique | 23,2 | 25,7 | 10,6 | 24,1 | 15,7 | -6,6 | -4,5 | 0,2 | 9,9 | 2,1 |
| Allemagne | 28,0 | 22,6 | 26,4 | 14,3 | 8,2 | -2,5 | 0,5 | -1,0 | 1,9 | 0,2 |
| Grèce | 28,3 | 15,7 | 8,8 | 9,2 | 37,7 | -13,5 | 3,6 | 2,6 | 9,3 | -2,2 |
| Espagne | 20,2 | 34,4 | 14,6 | 11,2 | 18,7 | -3,6 | -1,5 | 1,7 | 1,7 | 1,4 |
| France | 15,8 | 25,9 | 28,1 | 16,8 | 12,4 | -1,9 | 1,5 | -2,0 | 1,8 | -0,8 |
| Irlande | 10,5 | 8,5 | 13,5 | 52,9 | 11,1 | -8,6 | 4,9 | -2,3 | 15,0 | -9,9 |
| Italie | 35,9 | 17,2 | 26,7 | 11,1 | 8,5 | -6,0 | 2,1 | 1,2 | 0,3 | 2,1 |
| Pays-Bas | 15,8 | 14,9 | 15,1 | 27,5 | 25,9 | -2,0 | 0,0 | 0,7 | 4,5 | -3,5 |
| Autriche | 28,0 | 22,6 | 26,4 | 14,3 | 8,2 | -7,4 | 6,7 | -1,0 | 0,1 | 1,3 |
| Portugal | 45,4 | 21,1 | 13,8 | 9,4 | 10,1 | -16,1 | 9,4 | -0,9 | 4,0 | 3,2 |
| Finlande | 31,1 | 13,7 | 21,8 | 22,5 | 10,2 | -12,7 | 4,9 | -0,4 | 6,5 | 0,3 |
| Suède | 22,2 | 22,7 | 22,0 | 21,8 | 10,1 | -5,0 | 1,6 | -2,2 | 1,8 | 3,5 |
| Royaume- | | | | | | | | | | |
| Uni | 17,7 | 19,3 | 23,8 | 24,7 | 13,1 | -4,4 | -1,4 | -5,4 | 7,9 | 2,1 |
| Moyenne | 24,9 | 19,9 | 20,1 | 19,6 | 14,5 | -7,0 | 2,7 | -0,7 | 4,6 | -0,2 |
| Médiane | 25,1 | 20,2 | 21,9 | 15,5 | 10,7 | -5,5 | 1,9 | -0,9 | 3,0 | 0,8 |

Sources: CE, ICN.

Evolution des exportations dans les différents groupes

(pourcentages de variation annuelle moyenne entre 1995 et 2006, sauf mention contraire)

| | LI | CI | DRI | ERI | RMI | CI | |
|-----------------|-----|------|-----|------|------|-------|-------|
| | | | | | | 95-00 | 01-06 |
| Belgique | 4,8 | 6,1 | 7,9 | 11,9 | 8,9 | 5,7 | 6,4 |
| Allemagne | 6,2 | 7,7 | 7,2 | 8,7 | 7,8 | 9,0 | 6,7 |
| Grèce | 1,3 | 8,4 | 9,3 | 18,6 | 5,7 | 9,6 | 7,4 |
| Espagne | 5,9 | 7,3 | 8,9 | 9,2 | 8,5 | 10,2 | 4,9 |
| France | 3,9 | 5,6 | 4,3 | 6,1 | 4,4 | 8,0 | 3,6 |
| Irlande | 2,0 | 15,1 | 7,1 | 12,1 | 2,7 | 24,6 | 7,8 |
| Italie | 4,1 | 6,8 | 6,1 | 6,0 | 8,0 | 7,1 | 6,6 |
| Pays-Bas | 7,0 | 8,3 | 8,8 | 10,0 | 7,1 | 7,6 | 8,9 |
| Autriche | 6,0 | 11,5 | 8,2 | 8,6 | 10,1 | 12,2 | 10,8 |
| Portugal | 2,7 | 11,2 | 5,5 | 10,3 | 8,6 | 17,5 | 6,2 |
| Finlande | 2,3 | 9,2 | 6,0 | 9,5 | 6,4 | 7,9 | 10,3 |
| Suède | 4,2 | 7,0 | 5,4 | 7,3 | 9,4 | 5,1 | 8,6 |
| Royaume-Uni | 3,8 | 5,6 | 3,8 | 9,2 | 7,8 | 9,5 | 2,4 |
| Moyenne | 4,2 | 8,9 | 7,0 | 10,0 | 7,4 | 10,7 | 7,0 |
| Médiane | 3,9 | 7,3 | 7,2 | 8,7 | 7,1 | 9,2 | 7,0 |

Sources: CE, ICN.



Performances sur les marchés à l'exportation dans les différents groupes

(pourcentages de variation annuelle moyenne entre 1995 et 2006, sauf mention contraire)

| | LI | CI | DRI | ERI | RMI |
|-----------------|-------------|-------------|-------------|-------------|-------------|
| Belgique | -0,8 | -2,3 | 0,3 | 1,9 | -0,3 |
| Allemagne | 0,6 | -0,7 | -0,1 | -0,7 | 0,1 |
| Grèce | -2,8 | -0,2 | 1,4 | 7,4 | -2,7 |
| Espagne | 0,6 | -1,1 | 1,0 | -0,8 | 0,4 |
| France | -1,0 | -2,6 | -3,6 | -3,8 | -2,6 |
| Irlande | -0,5 | 5,9 | 0,2 | 1,2 | -3,4 |
| Italie | -1,1 | -1,7 | -0,9 | -3,6 | -0,9 |
| Pays-Bas | 2,0 | -0,2 | 1,1 | 0,9 | -2,7 |
| Autriche | 0,6 | 2,9 | 0,5 | -0,7 | 3,4 |
| Portugal | -2,3 | 2,6 | -2,5 | 3,4 | -1,3 |
| Finlande | -2,3 | -0,6 | -1,6 | -1,8 | -2,7 |
| Suède | -1,1 | -1,5 | -2,2 | -4,4 | -0,5 |
| Royaume-Uni | -0,6 | -2,6 | -3,9 | -1,3 | -4,4 |
| Moyenne | -0,6 | 0,2 | -0,7 | -0,1 | -1,3 |
| Médiane | -1,1 | -1,2 | -0,4 | -1,0 | -1,3 |

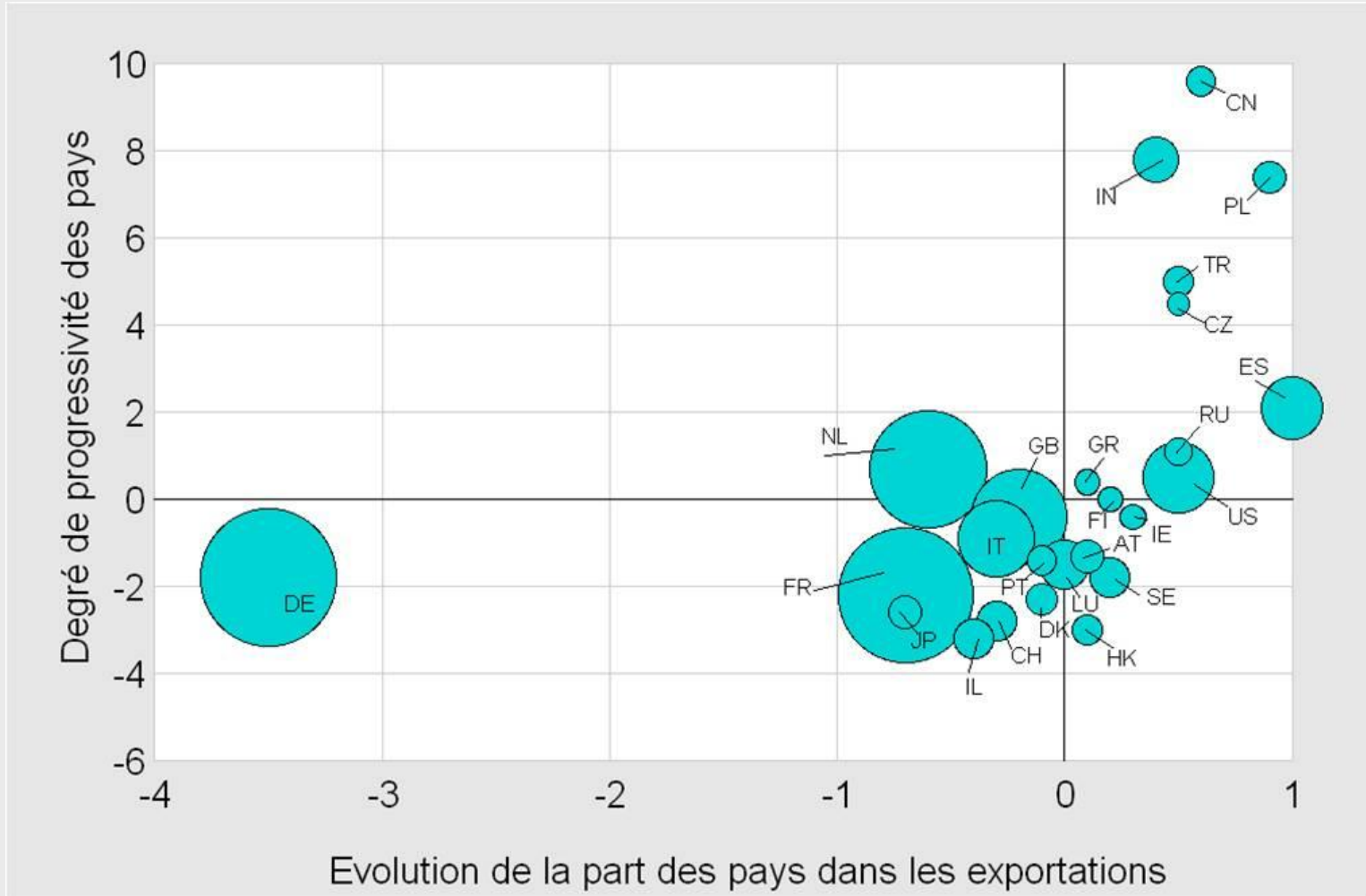
-2,5

Calculs: BNB.



Evolution de la structure géographique des exportations de la Belgique et degré de progressivité des importations des principaux pays partenaires

(variation annuelle moyenne et poids, 1995-2006)

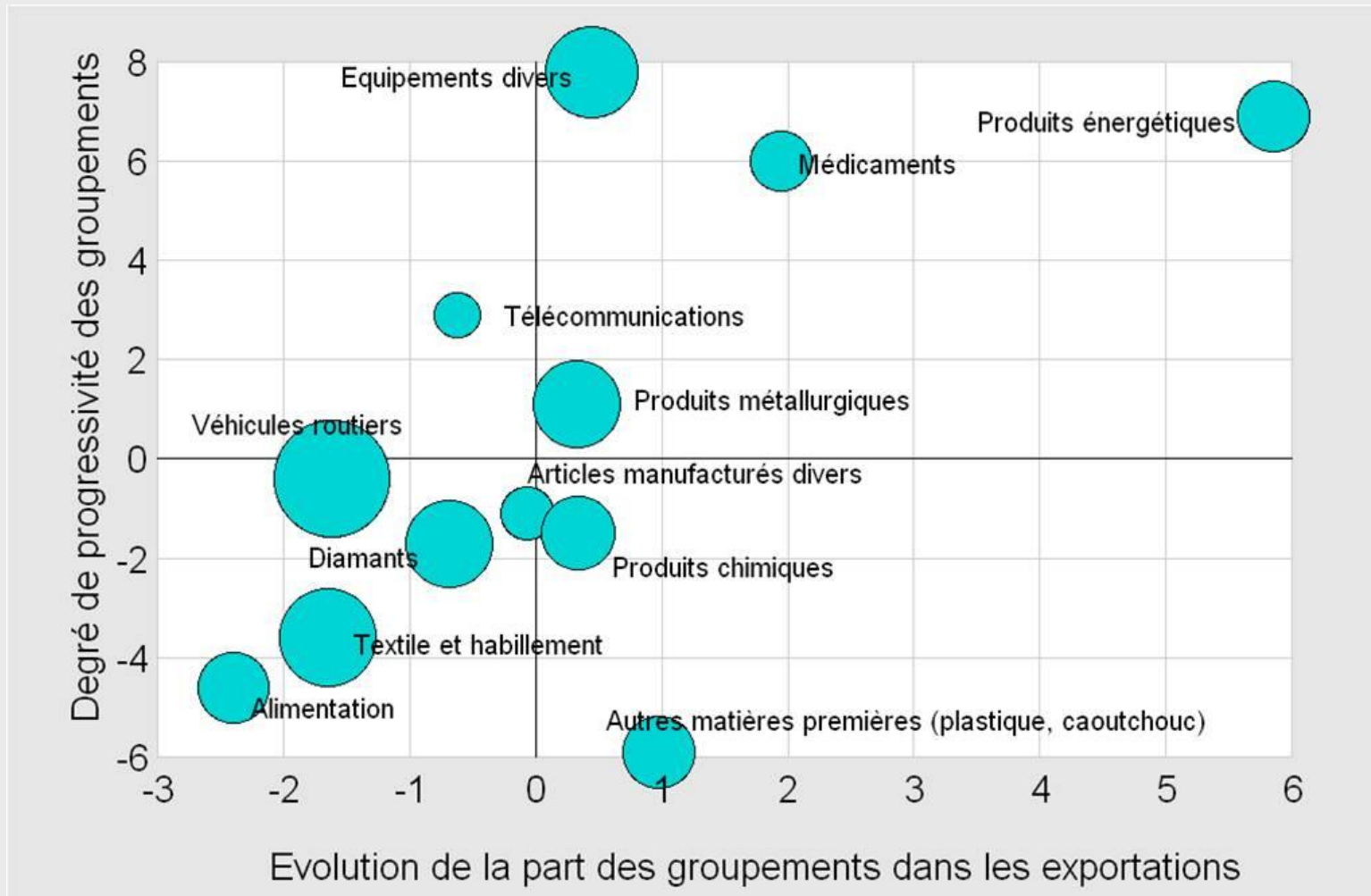


Sources: ICN, UNCTAD.



Evolution de la structure par produits des exportations de la Belgique et degré de progressivité des importations des principaux produits échangés

(variation annuelle moyenne et poids, 1995-2006)



Sources: ICN, CNUCED.

Plan de l'analyse

1. **Principaux symptômes: analyse ex-post des résultats**
2. **Quel rôle pour la compétitivité en termes de prix et de coûts?**

(une parenthèse: caractéristiques des firmes exportatrices)

3. **Caractéristiques structurelles des exportations de la Belgique**

4. **Conclusions**



Conclusions

- ▶ Globalement, les entreprises belges ont du mal à tirer profit de la demande extérieure.
- ▶ Parmi les économies européennes, ce phénomène n'est pas propre à la Belgique, ...
- ▶ ... mais il nécessite une attention permanente, compte tenu:
 - ▶ de la structure de l'économie (degré d'ouverture),
 - ▶ du fait que les politiques à engager dégagent leurs effets à long terme.
- ▶ Points d'attention:
 - ▶ Evolution raisonnable des coûts
 - ▶ Favoriser l'éclosion de nouveaux exportateurs, ...
 - ▶ ... qui, avec les exportateurs existants, contribueront au développement de nouveaux produits, demandés par les marchés mondiaux.



Merci pour votre attention !

