

Luchtvervuilende emissies dalen ondanks groeiende economische activiteit

Economisch beleid heeft een impact op het milieu, en milieubeleid heeft op haar beurt economische gevolgen. In een wereld waarin het maatschappelijk belang van het milieu sterk toegenomen is, is er nood aan beleidsondersteunende modellen die de wisselwerking tussen economie en milieu integreren. Om dergelijke modellen te kunnen gebruiken, is er een consistente afstemming nodig tussen de economische data en de milieugegevens die deze modellen voeden. Daarom heeft de Europese Raad samen met het Europees Parlement beslist het opstellen van milieu-economische rekeningen, waarbij milieugegevens ingepast worden in het kader van de nationale rekeningen, verplicht te maken via Europese Verordening (EU) nr. 691/2011. Het Federaal Planbureau presenteert in haar Planning Paper 111 een overzicht van de Belgische milieurekeningen, met de nadruk op analyses waarbij milieugegevens met economische gegevens uit de nationale rekeningen gecombineerd worden.

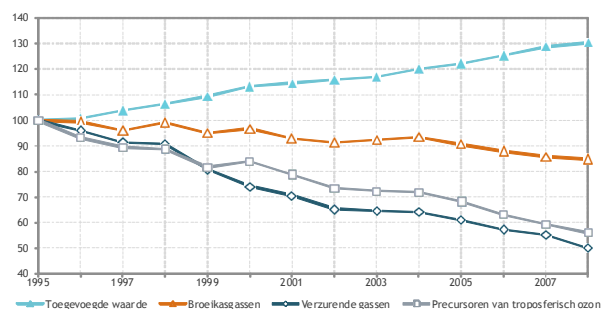
- De emissies van luchtvervuilende stoffen door Belgische residenten, dit zijn alle Belgische producenten en consumenten samen, zijn tussen 1995 en 2008 sterk gedaald ondanks de economische groei.
- De energie-intensiteit van de Belgische producenten, de hoeveelheid energie verbruikt per eenheid toegevoegde waarde, daalde in die periode met 20%.
- De broeikasgas-intensiteit van de Belgische producenten, de hoeveelheid uitgestoten broeikasgassen per eenheid toegevoegde waarde, daalde in diezelfde periode met 35%, de fotochemisch vervuulende emissie-intensiteit met 57%, en de verzurende emissie-intensiteit met 62%.
- De energiemix gebruikt door de Belgische economie is minder luchtvervuilend geworden, voornamelijk door een vervanging van vaste brandstoffen door aardgas.
- Tussen 1995 en 2007 heeft België zich minder gespecialiseerd in de uitvoer van producten waarvan de productie veel broeikasgasemissies veroorzaakt.
- Gecorrigeerd voor inflatie steeg de energiebelasting betaald per eenheid verbruikte energie in België tussen 1997 en 2007 met 3%.
- Tussen 1997 en 2008 daalde het aandeel van de milieubelastingen in de totale belastingen van 8,4% naar 6,6%.



Tussen 1995 en 2008 stellen we een sterke daling vast van de emissies van luchtvervuilende stoffen door Belgische residenten, zowel voor de huishoudens als voor de producenten. De emissies van broeikasgassen door de Belgische huishoudens daalden met 8%, die van hun emissies van troposferische ozonprecursoren met 47%, en die van verzurende gassen met 48%. Het grootste deel van de luchtvervuiling in België wordt evenwel veroorzaakt door de producenten. Afhankelijk van het type luchtvervuiling schommelde hun aandeel in het Belgische totaal tussen 70% en 90%. Tussen 1995 en 2008 vond er, zoals de figuur illustreert, een absolute ont koppeling plaats: de emissies van broeikasgassen door de Belgische producenten namen met 15% af, die van hun emissies van troposferische ozon-

precursoren met 44%, en die van verzurende gassen met 50%, terwijl de reële toegevoegde waarde van de Belgische economie met 31% toenam.

Absolute ont koppeling tussen economische groei en luchtvervuilende emissies door Belgische producenten



Een analyse van de evolutie tussen 1995 en 2008 van de emissies van het belangrijkste broeikasgas, met name koolstofdioxide, door de Belgische producenten toont aan dat de daling van hun *energie-intensiteit*, de hoeveelheid energie verbruikt om 1 eenheid toegevoegde waarde te creëren, verantwoordelijk was voor bijna de helft van de ont koppeling tussen de uitstoot van koolstofdioxide en de economische groei. De energie-intensiteit van de Belgische producenten nam met 20% af. Dalingen van de energie-intensiteit van meer dan 20% werden opgetekend voor de energiesector, de transportsector en de basismetaalnijverheid, drie van de meest energieverbruikende bedrijfstakken in België. De verandering in de *energiemix* gebruikt door de Belgische producenten was verantwoordelijk voor een derde van de ont koppeling tussen hun uitstoot van koolstofdioxide en de economische groei. De belangrijkste verandering in hun energiemix was de substitutie van vaste brandstoffen zoals steenkool door het minder vervuilende aardgas. De verandering in de *structuur van de Belgische economie* in de richting van minder luchtvervuilende activiteiten was ten slotte verantwoordelijk voor iets meer dan een vijfde van de ont koppeling tussen de uitstoot van koolstofdioxide door de Belgische producenten en de economische groei. Hierbij speelt de toename van het belang in de Belgische economie van de relatief weinig luchtvervuilende dienstensector een belangrijke rol. Verder specialiseerde België zich minder in de uitvoer van broeikasgasintensieve producten.

Een analyse van de luchtvervuiling verbonden met internationaal verhandelde goederen en diensten toont

dat de broeikasgasemissies vermeden door de invoer in de periode 1995-2007 altijd groter waren dan de broeikasgasemissies verbonden met de productie van de uitvoer. Dit verschil was groter in 2007 dan in 1995. De toename van dit verschil wordt verklaard door de veranderde samenstelling van de uitvoer. Het aandeel van broeikasgasintensieve producten in de Belgische uitvoer nam duidelijk af.

De daling van de energie-intensiteit van de Belgische economie ging gepaard met een lichte stijging van de belastingsdruk op energie. Gecorrigeerd voor inflatie stegen de energiebelastingen per eenheid verbruikte energie tussen 1997 en 2007 met 3%. Energiebelastingen maken bijna twee derde uit van de totale milieubelastingen in België. Deze laatste namen in nominale termen met 30% toe tussen 1997 en 2008. Die stijging betekent evenwel niet dat er een vergroening van de Belgische belastingen plaatsvond. Integendeel, het aandeel van de milieubelastingen in het totaal van de belastingen daalde van 8,4% naar 6,6%.

“De Belgische milieurekeningen : milieu-economische rekeningen 1990-2008”, G.Vandille en L.Janssen, Planning Paper 111, september 2012.

De publicatie kan worden besteld, geraadpleegd en gedownload op www.plan.be.

Voor meer informatie :

Lies Janssen, lj@plan.be, 02 507 74 23
Guy Vandille, gv@plan.be, 02 507 73 65