



**Bureau  
fédéral du Plan**

Analyses et prévisions économiques



**Institut  
des comptes  
nationaux**

# Taxes environnementales par activité économique

2010-2014

Septembre 2016

Avenue des Arts 47-49  
1000 Bruxelles

e-mail : [contact@plan.be](mailto:contact@plan.be)  
<http://www.plan.be>

# Le Bureau fédéral du Plan

Le Bureau fédéral du Plan (BFP) est un organisme d'intérêt public.

Le BFP réalise des études sur les questions de politique économique, socio-économique et environnementale. À cette fin, le BFP rassemble et analyse des données, explore les évolutions plausibles, identifie des alternatives, évalue les conséquences des politiques et formule des propositions.

Son expertise scientifique est mise à la disposition du gouvernement, du parlement, des interlocuteurs sociaux, ainsi que des institutions nationales et internationales. Le BFP publie les résultats de ses études, veille à en assurer une plus large diffusion et contribue ainsi au débat démocratique.

Le Bureau fédéral du Plan est certifié EMAS et Entreprise écodynamique (trois étoiles) pour sa gestion environnementale.

url : <http://www.plan.be>

Personne de contact pour cette publication: Guy Vandille, [gv@plan.be](mailto:gv@plan.be)

Reproduction autorisée, sauf à des fins commerciales, moyennant mention de la source.

Éditeur responsable : Philippe Donnay

## Avant-propos

Conformément au règlement européen n° 691/2011, les États membres de l'Union européenne sont tenus d'établir depuis 2013 trois comptes économiques de l'environnement. Il s'agit des comptes relatifs aux taxes environnementales par activité économique, des comptes des émissions atmosphériques et des comptes des flux de matières à l'échelle de l'économie.

L'Institut des comptes nationaux (ICN) présente, dans cette publication, les comptes relatifs aux taxes environnementales par activité économique pour la période 2010-2014.

Les comptes économiques de l'environnement sont des comptes satellites des comptes nationaux. La loi du 21 décembre 1994 portant des dispositions sociales et diverses, Titre VIII, chapitre 1, confie l'élaboration des comptes satellites des comptes nationaux au Bureau fédéral du Plan (BFP).

La méthodologie développée par le BFP a été avalisée par le Comité scientifique sur les comptes nationaux.

Le président du Conseil d'administration  
de l'Institut des comptes nationaux

Jean-Marc Delporte

Bruxelles, septembre 2016

# Table des matières

<b>Commentaire .....</b>	<b>1</b>
Les taxes environnementales en chiffres	1
Différences méthodologiques par rapport à la publication précédente	6
<b>Tableaux .....</b>	<b>7</b>
1. Taxes environnementales totales	7
2. Taxes sur l'énergie	10
3. Taxes sur les transports	13
4. Taxes sur la pollution	16
5. Taxes sur les ressources	19

# Commentaire

Dans un premier temps, les résultats sont exposés de manière succincte. Ensuite, nous présentons les différences méthodologiques par rapport à la publication de 2015.

## Les taxes environnementales en chiffres

Selon la définition d'Eurostat<sup>1</sup>, toute taxe dont l'assiette est une activité polluante ou d'exploitation des ressources doit être considérée comme une taxe environnementale. Les prélèvements pris en considération sont donc beaucoup plus nombreux que les taxes prélevées sur la pollution même. À titre d'exemple, les accises sur les produits pétroliers sont également considérées comme des taxes environnementales. Les taxes sur la valeur ajoutée ne sont pas prises en considération étant donné qu'il s'agit de prélèvements à assiette large perçus sur tous les produits et qui, en outre, sont largement déductibles.

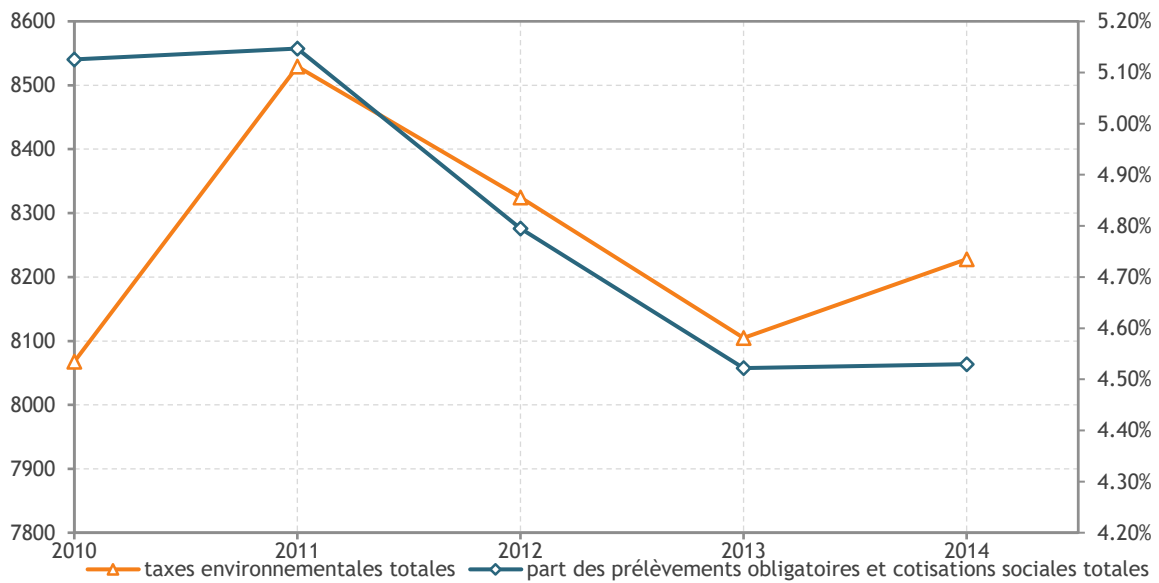
Eurostat classe les taxes environnementales en quatre catégories, à savoir les taxes sur l'énergie, les taxes sur les transports, les taxes sur la pollution et les taxes sur les ressources. Toutes les taxes perçues sur les produits énergétiques ressortissent à la première catégorie, de même que les prélèvements sur l'essence et le gazole routier. Les taxes sur les transports englobent uniquement les prélèvements sur les transports hors consommation d'énergie, comme par exemple la taxe annuelle de circulation. Quant aux taxes sur la pollution, elles regroupent les taxes sur la pollution mesurée ou estimée (comme les taxes sur les eaux usées), la gestion des déchets solides et les nuisances sonores. Enfin, les taxes sur les ressources s'appliquent à la consommation d'eau ainsi qu'à l'exploitation des ressources sylvicoles et minières.

Le graphique 1 montre que, sur la période 2010-2014, les recettes totales des taxes environnementales prélevées en Belgique ont culminé en 2011 avec un total de 8,5 milliards d'euros (2,21 % du PIB). Puis, les recettes ont diminué pour atteindre 8,1 milliards d'euros (2,06 % du PIB) en 2013, soit légèrement plus que les recettes de 2010. Elles sont ensuite reparties à la hausse pour s'établir à 8,2 milliards d'euros (2,05 % du PIB) en 2014. Durant la période étudiée, le total des prélèvements et des cotisations sociales s'est sans cesse accru en passant de 157 milliards d'euros à 182 milliards d'euros. En conséquence, la part des taxes environnementales dans le total des prélèvements et des cotisations sociales s'est sensiblement réduite, de 5,1 % en 2011 à 4,5 % en 2013, avant de se stabiliser en 2014 à ce niveau.

---

<sup>1</sup> Voir : Eurostat (2001), Environmental taxes – a statistical guide, Methods and Nomenclatures in Economy and Finance, Luxembourg.

**Graphique 1** Évolution des taxes environnementales totales  
2010-2014, en millions d'euros (échelle de gauche) et en pourcentage du total des prélèvements obligatoires et des cotisations sociales (échelle de droite)

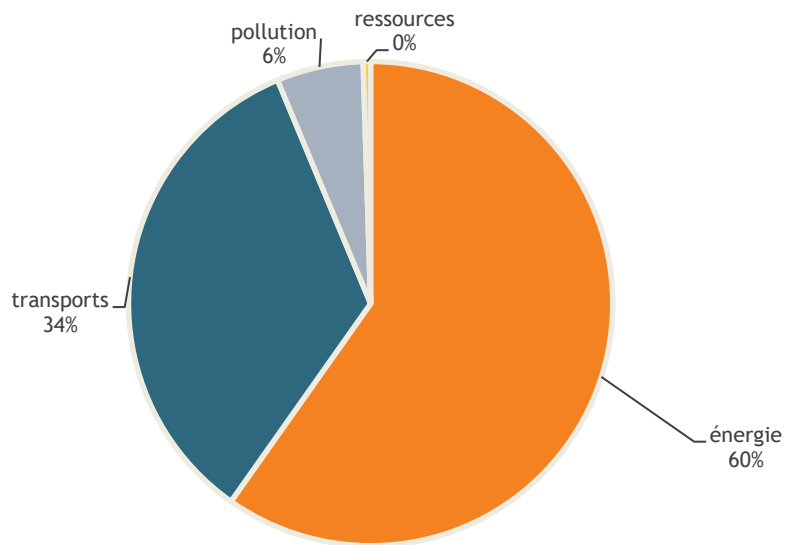


Source : ICN

Le recul de 425 millions d'euros des taxes environnementales observé entre 2011 et 2013 se répartit entre les taxes sur l'énergie à hauteur de 90 % et les taxes sur les transports pour les 10 % restants. La baisse des recettes des prélèvements sur l'énergie est attribuable pour deux tiers environ à l'évolution des recettes des accises sur les huiles minérales, et pour le dernier tiers à celle des recettes de la cotisation fédérale sur l'électricité et le gaz naturel. Vu qu'au cours de la période 2011-2013, les accises moyennes sur l'essence, le GPL et le gazole de chauffage n'ont pas évolué et que les accises moyennes sur le gazole routier et le fuel extra lourd ont augmenté, la baisse de 6 % des recettes des accises sur les huiles minérales entre 2011 et 2013 est dès lors attribuable soit à une baisse de la consommation des produits concernés, soit à un glissement de la consommation vers les huiles minérales bénéficiant de taux d'accise plus faibles. Des chiffres provenant de la Fédération pétrolière belge font apparaître que la consommation de gazole routier a effectivement diminué considérablement entre 2011 et 2013. La consommation d'essence a également baissé sur la même période, mais dans une moindre mesure. Par conséquent, ces chiffres attestent plutôt un glissement en faveur des produits soumis à des taux d'accise plus élevés. Dans un même temps, la consommation de mazout de chauffage a augmenté. Or, ce produit bénéficie d'un taux d'accise nettement plus faible que celui du gazole routier. Cette évolution traduit donc un glissement à l'avantage de produits soumis à des taux d'accise moins élevés.

Le graphique 2 montre que les taxes sur l'énergie constituent en moyenne la majeure partie (60 %) des taxes environnementales prélevées en Belgique au cours de la période 2010-2014. Les taxes sur les transports en représentent un peu plus d'un tiers. Quant aux taxes sur la pollution et les ressources, elles n'occupent qu'une part respective de 6 % et 0,5 % du total. La ventilation des taxes environnementales selon leur domaine a été relativement stable au cours de la période considérée.

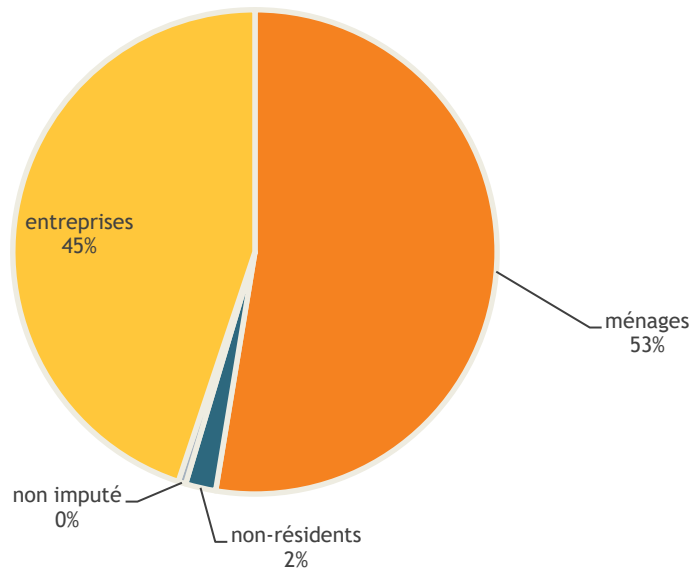
**Graphique 2 Ventilation des taxes environnementales selon leur domaine**  
Moyenne 2010-2014, en pourcentage des taxes environnementales totales



Source : ICN

Le graphique 3 fait apparaître que les ménages ont acquitté en moyenne 53 % des taxes environnementales sur la période 2010-2014, contre 45 % pour les entreprises. Une part minime des taxes environnementales n'a pu être imputée. Quant à la part des non-résidents, elle est négligeable.<sup>2</sup>

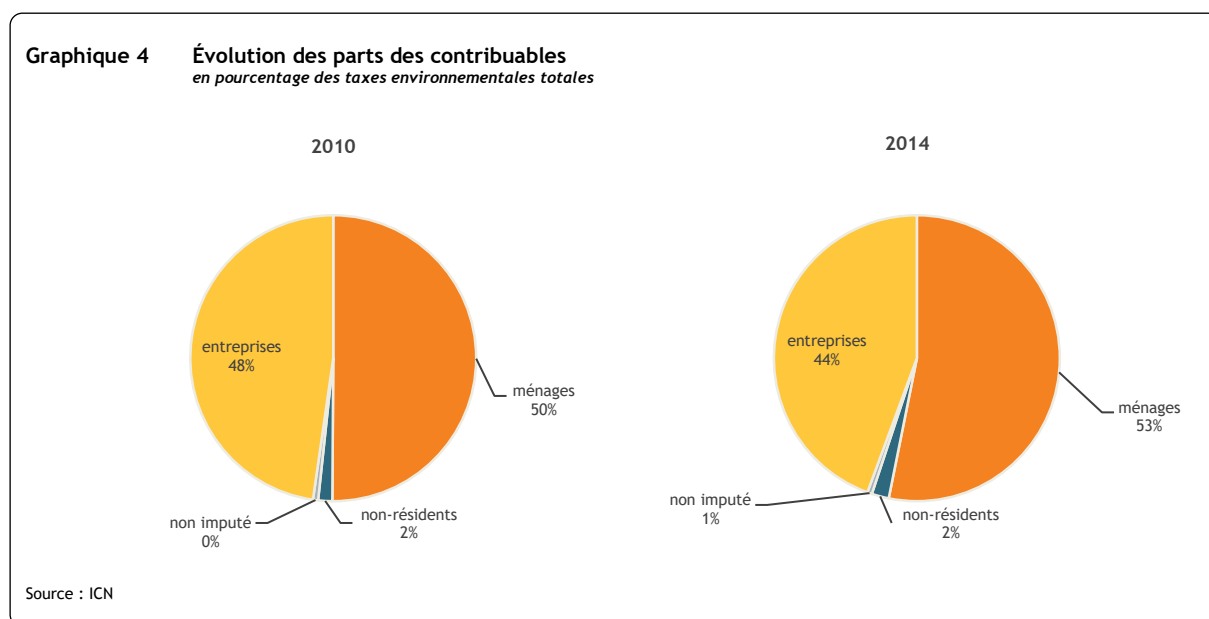
**Graphique 3 Qui paie les taxes environnementales ?**  
Moyenne 2010-2014, en pourcentage des taxes environnementales totales



Source : ICN

<sup>2</sup> Il convient de faire remarquer qu'aucune accise sur l'essence ou le gazole routier n'a été imputée aux non-résidents étant donné que nous ne disposons pas de données sur leurs achats de carburant en Belgique. L'ensemble de ces accises a été imputé aux résidents belges.

Il convient à cet égard de faire remarquer que la part des ménages au cours de la période considérée a progressé de 50 % en 2010 à 53 % en 2014, tandis que la part des entreprises a fléchi de 48 % à 44 %, comme illustré par le graphique 4.



Le tableau 1 montre que la part des ménages a fortement progressé tant au niveau des taxes énergétiques que des taxes sur la pollution. Leur part dans les taxes sur les transports a en revanche diminué, contrairement à celle des non-résidents qui est en progression. En 2014, les entreprises ont acquitté la majeure partie des taxes sur l'énergie, mais on se rapproche de l'équilibre avec les ménages. En revanche, la majeure partie des taxes sur les transports et la pollution a été payée par les ménages.

**Tableau 1** **Contribuables selon la catégorie de taxes environnementales**  
2010 et 2014, en pourcentage des taxes totales par catégorie

	Énergie		Transports		Pollution	
	2010	2014	2010	2014	2010	2014
Ménages	43,8	48,8	62,4	61,4	50,8	54,9
Entreprises	54,4	49,4	36,1	36,0	48,9	45,1
Non-résidents	1,8	1,8	1,5	2,5	0,0	0,0
Pas imputable	0,0	0,0	0,0	0,0	0,3	0,0

Source : ICN

Si nous analysons plus en détail les entreprises, il apparaît que les transports terrestres sont de loin la principale source de recettes de taxes environnementales sur la période 2010-2014 (voir tableau 2). Il s'agit principalement des accises sur les huiles minérales payées par des transporteurs routiers. Plus d'un sixième des taxes environnementales payées par les entreprises ont été perçues dans cette branche. La branche de la construction a payé un dixième de ces taxes. Les deux branches précitées, auxquelles il convient d'ajouter les activités de location et location-bail (principalement de véhicules motorisés), l'entreposage et les services auxiliaires de transport et le commerce de gros, représentent près de la moitié des taxes environnementales payées par les entreprises.



**Tableau 2 Part des branches (NACE) dans les taxes environnementales totales payées par les entreprises**  
*Moyenne sur la période 2010-2014, en %*

Branche d'activité	Part
Transports terrestres et transport par conduites (49)	17,1
Construction (41-43)	10,4
Entreposage et services auxiliaires des transports (52)	8,4
Activités de location et location-bail (77)	7,7
Commerce de gros, à l'exception des automobiles et des motocycles (46)	4,1
Culture et production animale, chasse et services annexes (01)	3,4
Administration publique et défense ; sécurité sociale obligatoire (84)	3,4
Hébergement ; restauration (55-56)	2,7
Collecte et traitement des eaux usées ; collecte, traitement et élimination des déchets ; récupération ; dépollution et autres services de gestion des déchets (37-39)	2,6
Activités pour la santé humaine (86)	2,6

Source : ICN

## Différences méthodologiques par rapport à la publication précédente

Par rapport à l'édition 2015 des statistiques sur les taxes environnementales par activité économique, la ventilation des taxes environnementales parmi les différentes branches économiques et les ménages a en grande partie été revue pour les années 2011 et 2012. Cette révision a été menée parce que, dans l'édition 2015, la ventilation de nombreuses taxes, non seulement pour l'année 2010, mais aussi pour les années suivantes, était basée sur l'étude détaillée des prélèvements fiscaux réalisée dans le cadre du tableau des emplois pour l'année 2010. S'agissant de la présente publication, l'étude des prélèvements a été recalculée sur la base des tableaux des emplois pour les années 2011 et 2012. La ventilation sur la période 2012-2014 a été réalisée à partir du tableau des emplois de 2012, en attendant de disposer des tableaux des emplois pour les années 2013 et 2014.

En outre, à partir de l'année 2010, la ventilation des prélèvements a encore été adaptée suite à l'ajout de la ventilation d'un certain nombre de produits individuels lors de l'allocation de la cotisation sur l'énergie et de la cotisation d'emballage. Enfin, les permis d'émission ne sont plus attribués aux producteurs d'électricité (NACE 35) dans leur totalité, mais distribués entre les branches d'activité à partir de données de la Région flamande sur l'écart entre les permis reçus gratuitement et les émissions vérifiées.

# Tableaux

## 1. Taxes environnementales totales

<i>en millions d'euros</i>	2010	2011	2012	2013	2014
Culture et production animale, chasse et services annexes (01)	167,24	121,92	118,20	113,44	116,38
Sylviculture et exploitation forestière (02)	37,37	42,38	37,81	36,66	38,84
Pêche et aquaculture (03)	17,65	6,73	6,39	6,17	6,54
Activités extractives et services de soutien aux industries extractives (05-09)	6,82	5,36	4,96	4,58	4,64
Industries alimentaires, fabrication de boissons et de produits à base de tabac (10-12)	77,46	77,12	74,24	69,62	68,91
Fabrication de textiles, industrie de l'habillement, industrie du cuir et de la chaussure (13-15)	12,36	10,42	9,73	8,56	8,03
Travail du bois et fabrication d'articles en bois et en liège, à l'exception des meubles ; fabrication d'articles en vannerie et sparterie (16)	10,37	7,80	7,71	7,00	6,77
Industrie du papier et du carton (17)	8,08	6,43	6,63	5,51	5,08
Imprimerie et reproduction d'enregistrements (18)	8,79	7,84	7,56	6,66	6,26
Cokéfaction et raffinage (19)	49,80	106,14	93,38	92,87	85,99
Industrie chimique (20)	74,91	78,31	75,73	64,84	57,61
Industrie pharmaceutique (21)	8,33	9,29	9,09	8,42	7,91
Fabrication de produits en caoutchouc et en plastique (22)	7,78	7,43	6,85	6,23	5,91
Fabrication d'autres produits minéraux non métalliques (23)	38,63	39,75	39,52	36,18	36,14
Métallurgie (24)	44,07	46,92	44,09	38,44	35,97
Fabrication de produits métalliques, à l'exception des machines et des équipements (25)	35,57	35,80	34,85	32,63	32,65
Fabrication de produits informatiques, électroniques et optiques (26)	5,82	4,05	4,41	4,11	4,04
Fabrication d'équipements électriques (27)	8,45	7,18	6,93	6,39	6,30
Fabrication de machines et d'équipements n.c.a. (28)	11,65	11,09	11,04	10,27	10,02
Construction et assemblage de véhicules automobiles, de remorques et de semi-remorques (29)	12,69	13,14	12,31	11,49	10,96
Fabrication d'autres matériels de transport (30)	1,79	2,28	2,59	2,41	2,34
Fabrication de meubles ; autres industries manufacturières (31-32)	10,70	9,62	9,24	8,67	8,60
Réparation et installation de machines et d'équipements (33)	9,56	14,29	14,99	14,31	14,59

<i>en millions d'euros</i>	2010	2011	2012	2013	2014
Production et distribution d'électricité, de gaz, de vapeur et d'air conditionné (35)	33,59	38,79	43,87	46,41	71,89
Captage, traitement et distribution d'eau (36)	9,05	9,25	9,85	9,43	9,25
Collecte et traitement des eaux usées ; collecte, traitement et élimination des déchets ; récupération ; dépollution et autres services de gestion des déchets (37-39)	94,88	104,01	100,31	91,41	98,55
Construction (41-43)	372,76	381,49	395,04	382,30	395,59
Commerce de gros et de détail et réparation de véhicules automobiles et de motocycles (45)	82,31	75,96	75,14	80,91	78,53
Commerce de gros, à l'exception des véhicules automobiles et des motocycles (46)	148,86	156,72	151,89	144,83	148,04
Commerce de détail, à l'exception des automobiles et des motocycles (47)	109,03	90,21	89,07	81,67	79,52
Transports terrestres et transport par conduites (49)	701,34	625,38	612,90	592,97	628,05
Transports par eau (50)	19,09	18,88	16,63	16,26	16,81
Transports aériens (51)	4,64	5,29	5,44	5,39	4,94
Entreposage et services auxiliaires des transports (52)	321,86	303,35	312,11	301,35	317,27
Activités de poste et de courrier (53)	21,31	22,95	24,07	23,26	24,36
Hébergement ; restauration (55-56)	111,14	97,06	95,41	96,05	94,71
Éditions (58)	7,28	6,81	6,41	6,17	6,32
Production de films cinématographiques, de vidéo et de programmes de télévision, enregistrement sonore et édition musicale ; programmation et diffusion de programmes de radio et de télévision (59-60)	7,83	7,92	8,47	8,13	8,31
Télécommunications (61)	27,12	21,84	22,55	21,75	21,89
Programmation, conseil et autres activités informatiques ; services d'information (62-63)	42,95	36,74	36,37	34,88	35,23
Activités des services financiers, hors assurance et caisses de retraite (64)	48,00	46,35	38,54	36,25	36,12
Assurance, réassurance et caisses de retraite, à l'exclusion des assurances sociales obligatoires (65)	17,00	9,08	11,34	11,47	11,67
Activités auxiliaires de services financiers et d'assurance (66)	44,49	46,49	42,73	41,17	42,07
Activités immobilières (68)	58,75	72,44	81,13	73,33	69,29
Activités juridiques et comptables ; activités des sièges sociaux, conseil de gestion (69-70)	89,65	87,14	90,57	87,95	88,17
Activités d'architecture et d'ingénierie, activités de contrôle et analyses techniques (71)	44,54	41,46	43,03	41,20	42,31
Recherche-développement scientifique (72)	5,79	7,52	7,76	7,31	7,26
Publicité et études de marché (73)	14,64	11,94	10,82	10,18	10,24
Autres activités spécialisées, scientifiques et techniques ; activités vétérinaires (74-75)	6,08	5,97	6,25	5,98	5,87
Activités de location et location-bail (77)	258,51	283,48	301,72	292,98	289,44

<i>en millions d'euros</i>	2010	2011	2012	2013	2014
Activités liées à l'emploi (78)	6,39	7,15	7,63	7,34	7,50
Activités des agences de voyage, voyagistes, services de réservation et activités connexes (79)	2,08	2,25	2,11	2,10	2,08
Enquêtes et sécurité ; services relatifs aux bâtiments, aménagement paysager ; services administratifs de bureau et autres activités de soutien aux entreprises (80-82)	83,12	79,70	81,80	79,21	82,24
Administration publique et défense, sécurité sociale obligatoire (84)	146,31	118,90	122,56	114,72	118,80
Enseignement (85)	31,13	29,11	30,08	29,14	29,14
Activités pour la santé humaine (86)	101,98	97,90	97,21	93,85	94,84
Activités médico-sociales et sociales avec hébergement ; action sociale sans hébergement (87-88)	47,06	31,88	33,37	31,80	30,98
Activités créatives, artistiques et de spectacle ; bibliothèques, archives, musées et autres activités culturelles ; organisation de jeux de hasard et d'argent (90-92)	8,15	8,08	8,36	8,17	8,17
Activités sportives, récréatives et de loisirs (93)	11,48	11,77	11,89	11,59	11,38
Activités des organisations associatives (94)	11,44	10,57	11,13	10,76	10,48
Réparation d'ordinateurs et de biens personnels et domestiques (95)	9,65	7,00	7,54	7,31	7,64
Autres services personnels (96)	23,36	26,22	25,80	24,78	25,34
Activités des ménages en tant qu'employeurs de personnel domestique et activités indifférenciées des ménages en tant que producteurs de biens et services pour usage propre (97-98)	0,00	0,00	0,00	0,00	0,00
Organisations extra-territoriales (99)	0,11	0,13	0,15	0,14	0,14
Total entreprises	3850,62	3716,50	3717,28	3567,38	3650,95
Ménages	4041,95	4581,75	4387,17	4321,27	4373,77
Non-résidents	128,53	189,52	182,79	175,46	159,89
Non imputé	46,45	41,53	37,35	40,65	43,22
Total	8067,55	8529,30	8324,60	8104,77	8227,83

## 2. Taxes sur l'énergie

<i>en millions d'euros</i>	2010	2011	2012	2013	2014
Culture et production animale, chasse et services annexes (01)	154,02	107,46	103,72	98,78	103,50
Sylviculture et exploitation forestière (02)	36,31	40,67	36,25	35,11	37,26
Pêche et aquaculture (03)	17,49	6,56	6,22	6,02	6,39
Activités extractives et services de soutien aux industries extractives (05-09)	5,92	4,80	4,45	4,08	4,13
Industries alimentaires, fabrication de boissons et de produits à base de tabac (10-12)	42,64	43,70	42,87	37,78	37,47
Fabrication de textiles, industrie de l'habillement, industrie du cuir et de la chaussure (13-15)	7,46	6,64	6,02	4,93	4,47
Travail du bois et fabrication d'articles en bois et en liège, à l'exception des meubles ; fabrication d'articles en vannerie et sparterie (16)	7,05	4,51	4,57	3,88	3,66
Industrie du papier et du carton (17)	5,95	4,87	5,04	3,87	3,48
Imprimerie et reproduction d'enregistrements (18)	4,72	4,00	3,87	3,15	2,85
Cokéfaction et raffinage (19)	38,34	92,43	81,58	80,78	74,66
Industrie chimique (20)	57,76	59,81	57,07	46,05	40,40
Industrie pharmaceutique (21)	4,95	4,76	4,60	3,70	3,28
Fabrication de produits en caoutchouc et en plastique (22)	4,26	3,82	3,47	2,89	2,67
Fabrication d'autres produits minéraux non métalliques (23)	30,14	31,47	31,67	28,32	28,14
Métallurgie (24)	37,00	39,94	37,24	31,37	29,14
Fabrication de produits métalliques, à l'exception des machines et des équipements (25)	21,15	20,58	20,18	18,50	18,73
Fabrication de produits informatiques, électroniques et optiques (26)	4,11	2,44	2,74	2,44	2,42
Fabrication d'équipements électriques (27)	5,75	4,61	4,48	3,98	3,91
Fabrication de machines et d'équipements n.c.a. (28)	6,08	5,36	5,50	4,80	4,59
Construction et assemblage de véhicules automobiles, de remorques et de semi-remorques (29)	6,03	6,28	5,82	4,87	4,52
Fabrication d'autres matériels de transport (30)	1,16	1,33	1,58	1,37	1,32
Fabrication de meubles ; autres industries manufacturières (31-32)	5,88	4,46	4,35	3,91	3,89
Réparation et installation de machines et d'équipements (33)	6,03	9,48	10,18	9,69	10,13
Production et distribution d'électricité, de gaz, de vapeur et d'air conditionné (35)	25,19	29,82	34,60	37,20	62,89
Captage, traitement et distribution d'eau (36)	4,34	4,40	4,73	4,37	4,46

<i>en millions d'euros</i>	2010	2011	2012	2013	2014
Collecte et traitement des eaux usées ; collecte, traitement et élimination des déchets ; récupération ; dépollution et autres services de gestion des déchets (37-39)	30,22	33,89	36,43	34,11	35,25
Construction (41-43)	245,69	240,07	255,37	245,42	258,63
Commerce de gros et de détail et réparation de véhicules automobiles et de motocycles (45)	28,59	22,51	21,67	20,39	21,10
Commerce de gros, à l'exception des véhicules automobiles et des motocycles (46)	83,78	87,67	86,35	81,82	84,77
Commerce de détail, à l'exception des automobiles et des motocycles (47)	62,20	41,88	42,31	36,69	35,36
Transports terrestres et transport par conduites (49)	623,57	540,70	538,63	519,89	550,21
Transports par eau (50)	17,74	17,34	15,29	14,88	15,44
Transports aériens (51)	3,88	4,56	4,70	4,63	4,18
Entreposage et services auxiliaires des transports (52)	303,09	285,14	295,01	284,63	301,13
Activités de poste et de courrier (53)	16,28	17,87	19,29	18,56	19,59
Hébergement ; restauration (55-56)	22,01	15,63	15,44	13,85	13,75
Éditions (58)	5,42	4,92	4,64	4,42	4,63
Production de films cinématographiques, de vidéo et de programmes de télévision, enregistrement sonore et édition musicale ; programmation et diffusion de programmes de radio et de télévision (59-60)	4,91	4,89	5,42	5,14	5,36
Télécommunications (61)	19,64	13,96	14,90	13,64	13,83
Programmation, conseil et autres activités informatiques ; services d'information (62-63)	29,49	22,14	21,58	20,38	21,16
Activités des services financiers, hors assurance et caisses de retraite (64)	19,00	18,00	12,65	11,79	12,15
Assurance, réassurance et caisses de retraite, à l'exclusion des assurances sociales obligatoires (65)	9,49	6,35	4,08	3,89	4,08
Activités auxiliaires de services financiers et d'assurance (66)	27,46	30,44	27,57	26,33	27,65
Activités immobilières (68)	34,85	47,85	53,29	45,14	42,25
Activités juridiques et comptables ; activités des sièges sociaux, conseil de gestion (69-70)	48,91	42,15	43,68	41,16	42,72
Activités d'architecture et d'ingénierie, activités de contrôle et analyses techniques (71)	33,48	29,78	31,00	29,57	30,98
Recherche-développement scientifique (72)	4,71	5,41	5,55	5,04	5,06
Publicité et études de marché (73)	7,84	5,33	4,69	4,43	4,61
Autres activités spécialisées, scientifiques et techniques ; activités vétérinaires (74-75)	2,64	2,08	2,23	2,03	2,04
Activités de location et location-bail (77)	66,02	68,33	77,06	74,57	79,09
Activités liées à l'emploi (78)	3,89	4,30	4,69	4,47	4,69
Activités des agences de voyage, voyagistes, services de réservation et activités connexes (79)	0,20	0,22	0,18	0,16	0,17

<i>en millions d'euros</i>	2010	2011	2012	2013	2014
Enquêtes et sécurité ; services relatifs aux bâtiments, aménagement paysager ; services administratifs de bureau et autres activités de soutien aux entreprises (80-82)	60,79	55,48	57,80	55,55	58,55
Administration publique et défense, sécurité sociale obligatoire (84)	129,11	100,78	103,60	99,19	103,87
Enseignement (85)	20,61	17,95	17,79	16,42	16,67
Activités pour la santé humaine (86)	70,71	65,67	63,14	59,89	62,34
Activités médico-sociales et sociales avec hébergement ; action sociale sans hébergement (87-88)	33,56	17,18	17,24	15,74	15,68
Activités créatives, artistiques et de spectacle ; bibliothèques, archives, musées et autres activités culturelles ; organisation de jeux de hasard et d'argent (90-92)	4,40	3,68	3,88	3,61	3,69
Activités sportives, récréatives et de loisirs (93)	5,26	4,71	4,76	4,33	4,37
Activités des organisations associatives (94)	6,32	5,09	5,05	4,70	4,80
Réparation d'ordinateurs et de biens personnels et domestiques (95)	8,66	6,01	6,54	6,30	6,67
Autres services personnels (96)	15,87	18,34	18,12	17,24	17,97
Activités des ménages en tant qu'employeurs de personnel domestique et activités indifférenciées des ménages en tant que producteurs de biens et services pour usage propre (97-98)	0,00	0,00	0,00	0,00	0,00
Organisations extra-territoriales (99)	0,00	0,00	0,00	0,00	0,00
Total entreprises	2650,02	2452,52	2464,46	2331,84	2432,82
Ménages	2133,26	2551,12	2421,06	2305,98	2400,35
Non-résidents	89,35	119,82	116,52	104,79	88,81
Non imputé	0,97	1,63	0,05	0,05	0,13
Total	4873,60	5125,10	5002,10	4742,67	4922,10



### 3. Taxes sur les transports

<i>en millions d'euros</i>	2010	2011	2012	2013	2014
Culture et production animale, chasse et services annexes (01)	7,39	8,25	8,20	8,40	8,49
Sylviculture et exploitation forestière (02)	1,06	1,71	1,55	1,55	1,58
Pêche et aquaculture (03)	0,16	0,17	0,17	0,15	0,15
Activités extractives et services de soutien aux industries extractives (05-09)	0,51	0,55	0,49	0,49	0,49
Industries alimentaires, fabrication de boissons et de produits à base de tabac (10-12)	16,33	16,69	15,95	15,99	16,20
Fabrication de textiles, industrie de l'habillement, industrie du cuir et de la chaussure (13-15)	3,46	3,36	3,31	3,25	3,24
Travail du bois et fabrication d'articles en bois et en liège, à l'exception des meubles ; fabrication d'articles en vannerie et sparterie (16)	2,94	3,11	2,95	2,93	2,95
Industrie du papier et du carton (17)	1,34	1,33	1,35	1,39	1,40
Imprimerie et reproduction d'enregistrements (18)	3,44	3,59	3,42	3,25	3,20
Cokéfaction et raffinage (19)	6,81	7,92	6,81	7,26	7,30
Industrie chimique (20)	7,86	8,81	8,60	9,03	9,09
Industrie pharmaceutique (21)	2,50	3,95	3,85	4,11	4,13
Fabrication de produits en caoutchouc et en plastique (22)	2,81	2,92	2,70	2,68	2,68
Fabrication d'autres produits minéraux non métalliques (23)	6,94	7,60	7,11	7,14	7,40
Métallurgie (24)	5,38	5,40	5,22	5,48	5,51
Fabrication de produits métalliques, à l'exception des machines et des équipements (25)	12,84	13,84	13,22	12,74	12,75
Fabrication de produits informatiques, électroniques et optiques (26)	1,44	1,40	1,45	1,46	1,45
Fabrication d'équipements électriques (27)	2,16	2,43	2,32	2,30	2,30
Fabrication de machines et d'équipements n.c.a. (28)	5,24	5,60	5,39	5,34	5,31
Construction et assemblage de véhicules automobiles, de remorques et de semi-remorques (29)	5,22	5,79	5,42	5,58	5,57
Fabrication d'autres matériels de transport (30)	0,54	0,87	0,90	0,93	0,94
Fabrication de meubles ; autres industries manufacturières (31-32)	4,64	4,99	4,71	4,58	4,57
Réparation et installation de machines et d'équipements (33)	3,36	4,31	4,39	4,30	4,27
Production et distribution d'électricité, de gaz, de vapeur et d'air conditionné (35)	6,64	7,15	7,33	7,48	7,65
Captage, traitement et distribution d'eau (36)	2,84	3,11	3,09	3,09	3,16

<i>en millions d'euros</i>	2010	2011	2012	2013	2014
Collecte et traitement des eaux usées ; collecte, traitement et élimination des déchets ; récupération ; dépollution et autres services de gestion des déchets (37-39)	8,89	10,68	10,12	10,86	11,48
Construction (41-43)	124,61	139,10	137,10	134,42	134,95
Commerce de gros et de détail et réparation de véhicules automobiles et de motocycles (45)	53,28	53,02	53,03	60,10	57,08
Commerce de gros, à l'exception des véhicules automobiles et des motocycles (46)	62,59	67,00	63,45	60,95	61,46
Commerce de détail, à l'exception des automobiles et des motocycles (47)	43,10	44,81	43,00	41,34	41,12
Transports terrestres et transport par conduites (49)	76,43	83,51	73,04	71,89	76,85
Transports par eau (50)	1,35	1,54	1,33	1,37	1,37
Transports aériens (51)	0,75	0,73	0,74	0,76	0,76
Entreposage et services auxiliaires des transports (52)	14,31	14,36	12,86	12,62	12,72
Activités de poste et de courrier (53)	4,88	4,94	4,60	4,54	4,63
Hébergement ; restauration (55-56)	15,28	15,80	15,18	14,83	14,52
Éditions (58)	1,70	1,75	1,64	1,61	1,58
Production de films cinématographiques, de vidéo et de programmes de télévision, enregistrement sonore et édition musicale ; programmation et diffusion de programmes de radio et de télévision (59-60)	2,45	2,56	2,52	2,45	2,42
Télécommunications (61)	7,12	7,74	7,50	7,96	7,93
Programmation, conseil et autres activités informatiques ; services d'information (62-63)	12,80	14,38	14,56	14,28	13,87
Activités des services financiers, hors assurance et caisses de retraite (64)	27,67	27,24	25,07	23,66	23,31
Assurance, réassurance et caisses de retraite, à l'exclusion des assurances sociales obligatoires (65)	7,19	2,46	7,05	7,38	7,42
Activités auxiliaires de services financiers et d'assurance (66)	16,20	15,24	14,30	14,00	13,73
Activités immobilières (68)	18,57	19,95	21,91	22,44	22,25
Activités juridiques et comptables ; activités des sièges sociaux, conseil de gestion (69-70)	39,29	43,89	45,60	45,54	44,41
Activités d'architecture et d'ingénierie, activités de contrôle et analyses techniques (71)	10,52	11,38	11,69	11,31	11,06
Recherche-développement scientifique (72)	0,96	1,76	1,81	1,88	1,87
Publicité et études de marché (73)	6,78	6,59	6,11	5,75	5,62
Autres activités spécialisées, scientifiques et techniques ; activités vétérinaires (74-75)	3,25	3,72	3,84	3,77	3,68
Activités de location et location-bail (77)	192,45	215,09	224,58	218,34	210,30
Activités liées à l'emploi (78)	2,40	2,75	2,82	2,75	2,72
Activités des agences de voyage, voyagistes, services de réservation et activités connexes (79)	1,88	2,03	1,93	1,93	1,91

<i>en millions d'euros</i>	2010	2011	2012	2013	2014
Enquêtes et sécurité ; services relatifs aux bâtiments, aménagement paysager ; services administratifs de bureau et autres activités de soutien aux entreprises (80-82)	21,69	23,74	23,48	23,17	23,27
Administration publique et défense, sécurité sociale obligatoire (84)	10,96	11,17	10,71	7,32	7,60
Enseignement (85)	8,96	10,04	10,94	11,41	11,38
Activités pour la santé humaine (86)	25,42	25,41	26,37	26,29	25,63
Activités médico-sociales et sociales avec hébergement ; action sociale sans hébergement (87-88)	8,22	9,05	9,62	9,56	9,45
Activités créatives, artistiques et de spectacle ; bibliothèques, archives, musées et autres activités culturelles ; organisation de jeux de hasard et d'argent (90-92)	2,95	3,42	3,45	3,51	3,47
Activités sportives, récréatives et de loisirs (93)	3,28	3,78	3,71	3,78	3,74
Activités des organisations associatives (94)	3,57	3,76	4,00	4,05	3,98
Réparation d'ordinateurs et de biens personnels et domestiques (95)	0,96	0,97	0,98	0,98	0,96
Autres services personnels (96)	5,60	5,59	5,45	5,26	5,20
Activités des ménages en tant qu'employeurs de personnel domestique et activités indifférenciées des ménages en tant que producteurs de biens et services pour usage propre (97-98)	0,00	0,00	0,00	0,00	0,00
Organisations extra-territoriales (99)	0,11	0,13	0,15	0,14	0,14
Total entreprises	962,28	1035,94	1026,15	1015,10	1007,64
Ménages	1660,84	1782,77	1717,58	1757,23	1717,08
Non-résidents	39,18	69,69	66,27	70,67	71,08
Non imputé	0,00	0,00	0,00	0,00	0,00
Total	2662,30	2888,40	2810,00	2843,00	2795,80

## 4. Taxes sur la pollution

<i>en millions d'euros</i>	2010	2011	2012	2013	2014
Culture et production animale, chasse et services annexes (01)	5,83	6,21	6,28	6,26	4,39
Sylviculture et exploitation forestière (02)	0,00	0,00	0,00	0,00	0,00
Pêche et aquaculture (03)	0,00	0,00	0,00	0,00	0,00
Activités extractives et services de soutien aux industries extractives (05-09)	0,39	0,01	0,01	0,01	0,01
Industries alimentaires, fabrication de boissons et de produits à base de tabac (10-12)	18,49	16,73	15,43	15,86	15,24
Fabrication de textiles, industrie de l'habillement, industrie du cuir et de la chaussure (13-15)	1,44	0,42	0,39	0,38	0,32
Travail du bois et fabrication d'articles en bois et en liège, à l'exception des meubles ; fabrication d'articles en vannerie et sparterie (16)	0,39	0,18	0,19	0,19	0,15
Industrie du papier et du carton (17)	0,78	0,22	0,25	0,24	0,20
Imprimerie et reproduction d'enregistrements (18)	0,63	0,25	0,27	0,26	0,22
Cokéfaction et raffinage (19)	4,64	5,80	4,99	4,84	4,03
Industrie chimique (20)	9,28	9,69	10,06	9,75	8,13
Industrie pharmaceutique (21)	0,88	0,59	0,63	0,61	0,51
Fabrication de produits en caoutchouc et en plastique (22)	0,70	0,69	0,68	0,66	0,55
Fabrication d'autres produits minéraux non métalliques (23)	1,56	0,69	0,74	0,72	0,60
Métallurgie (24)	1,70	1,58	1,64	1,59	1,32
Fabrication de produits métalliques, à l'exception des machines et des équipements (25)	1,59	1,38	1,44	1,40	1,16
Fabrication de produits informatiques, électroniques et optiques (26)	0,26	0,21	0,23	0,22	0,18
Fabrication d'équipements électriques (27)	0,53	0,14	0,13	0,11	0,09
Fabrication de machines et d'équipements n.c.a. (28)	0,32	0,13	0,15	0,14	0,12
Construction et assemblage de véhicules automobiles, de remorques et de semi-remorques (29)	1,44	1,07	1,07	1,04	0,87
Fabrication d'autres matériels de transport (30)	0,09	0,08	0,11	0,11	0,09
Fabrication de meubles ; autres industries manufacturières (31-32)	0,19	0,17	0,18	0,17	0,14
Réparation et installation de machines et d'équipements (33)	0,16	0,50	0,42	0,31	0,20
Production et distribution d'électricité, de gaz, de vapeur et d'air conditionné (35)	1,76	1,83	1,93	1,73	1,36
Captage, traitement et distribution d'eau (36)	1,86	1,73	2,03	1,97	1,64

<i>en millions d'euros</i>	2010	2011	2012	2013	2014
Collecte et traitement des eaux usées ; collecte, traitement et élimination des déchets ; récupération ; dépollution et autres services de gestion des déchets (37-39)	55,77	59,44	53,76	46,43	51,81
Construction (41-43)	2,45	2,32	2,57	2,45	2,01
Commerce de gros et de détail et réparation de véhicules automobiles et de motocycles (45)	0,44	0,42	0,44	0,43	0,36
Commerce de gros, à l'exception des véhicules automobiles et des motocycles (46)	2,49	2,05	2,09	2,07	1,81
Commerce de détail, à l'exception des automobiles et des motocycles (47)	3,73	3,51	3,76	3,64	3,03
Transports terrestres et transport par conduites (49)	1,34	1,17	1,23	1,19	0,99
Transports par eau (50)	0,01	0,01	0,00	0,00	0,00
Transports aériens (51)	0,00	0,00	0,00	0,00	0,00
Entreposage et services auxiliaires des transports (52)	4,46	3,85	4,24	4,11	3,42
Activités de poste et de courrier (53)	0,14	0,14	0,17	0,17	0,14
Hébergement ; restauration (55-56)	73,85	65,63	64,78	67,37	66,44
Éditions (58)	0,16	0,14	0,14	0,14	0,11
Production de films cinématographiques, de vidéo et de programmes de télévision, enregistrement sonore et édition musicale ; programmation et diffusion de programmes de radio et de télévision (59-60)	0,47	0,46	0,53	0,54	0,53
Télécommunications (61)	0,36	0,13	0,15	0,15	0,12
Programmation, conseil et autres activités informatiques ; services d'information (62-63)	0,66	0,22	0,23	0,22	0,20
Activités des services financiers, hors assurance et caisses de retraite (64)	1,32	1,11	0,83	0,80	0,67
Assurance, réassurance et caisses de retraite, à l'exclusion des assurances sociales obligatoires (65)	0,32	0,26	0,21	0,20	0,17
Activités auxiliaires de services financiers et d'assurance (66)	0,83	0,81	0,86	0,84	0,70
Activités immobilières (68)	5,33	4,65	5,93	5,75	4,79
Activités juridiques et comptables ; activités des sièges sociaux, conseil de gestion (69-70)	1,46	1,09	1,28	1,25	1,04
Activités d'architecture et d'ingénierie, activités de contrôle et analyses techniques (71)	0,55	0,30	0,34	0,33	0,27
Recherche-développement scientifique (72)	0,11	0,36	0,40	0,39	0,32
Publicité et études de marché (73)	0,02	0,01	0,01	0,01	0,01
Autres activités spécialisées, scientifiques et techniques ; activités vétérinaires (74-75)	0,18	0,17	0,19	0,18	0,15
Activités de location et location-bail (77)	0,05	0,06	0,07	0,07	0,06
Activités liées à l'emploi (78)	0,10	0,10	0,12	0,11	0,09
Activités des agences de voyage, voyagistes, services de réservation et activités connexes (79)	0,00	0,00	0,00	0,00	0,00

<i>en millions d'euros</i>	2010	2011	2012	2013	2014
Enquêtes et sécurité ; services relatifs aux bâtiments, aménagement paysager ; services administratifs de bureau et autres activités de soutien aux entreprises (80-82)	0,64	0,48	0,52	0,50	0,42
Administration publique et défense, sécurité sociale obligatoire (84)	6,24	6,94	8,25	8,20	7,34
Enseignement (85)	1,57	1,12	1,35	1,31	1,09
Activités pour la santé humaine (86)	5,85	6,83	7,70	7,68	6,87
Activités médico-sociales et sociales avec hébergement ; action sociale sans hébergement (87-88)	5,28	5,66	6,51	6,50	5,85
Activités créatives, artistiques et de spectacle ; bibliothèques, archives, musées et autres activités culturelles ; organisation de jeux de hasard et d'argent (90-92)	0,80	0,97	1,03	1,05	1,00
Activités sportives, récréatives et de loisirs (93)	2,94	3,29	3,41	3,48	3,27
Activités des organisations associatives (94)	1,55	1,72	2,07	2,02	1,70
Réparation d'ordinateurs et de biens personnels et domestiques (95)	0,03	0,02	0,02	0,02	0,02
Autres services personnels (96)	1,89	2,29	2,23	2,28	2,17
Activités des ménages en tant qu'employeurs de personnel domestique et activités indifférenciées des ménages en tant que producteurs de biens et services pour usage propre (97-98)	0,00	0,00	0,00	0,00	0,00
Organisations extra-territoriales (99)	0,00	0,00	0,00	0,00	0,00
Total entreprises	238,32	228,04	226,67	220,44	210,49
Ménages	247,84	247,86	248,53	258,06	256,34
Non-résidents	0,00	0,00	0,00	0,00	0,00
Non imputé	1,29	0,00	0,00	0,00	0,00
Total	487,45	475,90	475,20	478,51	466,84

## 5. Taxes sur les ressources

<i>en millions d'euros</i>	2010	2011	2012	2013	2014
Culture et production animale, chasse et services annexes (01)	0	0	0	0	0
Sylviculture et exploitation forestière (02)	0	0	0	0	0
Pêche et aquaculture (03)	0	0	0	0	0
Activités extractives et services de soutien aux industries extractives (05-09)	0	0	0	0	0
Industries alimentaires, fabrication de boissons et de produits à base de tabac (10-12)	0	0	0	0	0
Fabrication de textiles, industrie de l'habillement, industrie du cuir et de la chaussure (13-15)	0	0	0	0	0
Travail du bois et fabrication d'articles en bois et en liège, à l'exception des meubles ; fabrication d'articles en vannerie et sparterie (16)	0	0	0	0	0
Industrie du papier et du carton (17)	0	0	0	0	0
Imprimerie et reproduction d'enregistrements (18)	0	0	0	0	0
Cokéfaction et raffinage (19)	0	0	0	0	0
Industrie chimique (20)	0	0	0	0	0
Industrie pharmaceutique (21)	0	0	0	0	0
Fabrication de produits en caoutchouc et en plastique (22)	0	0	0	0	0
Fabrication d'autres produits minéraux non métalliques (23)	0	0	0	0	0
Métallurgie (24)	0	0	0	0	0
Fabrication de produits métalliques, à l'exception des machines et des équipements (25)	0	0	0	0	0
Fabrication de produits informatiques, électroniques et optiques (26)	0	0	0	0	0
Fabrication d'équipements électriques (27)	0	0	0	0	0
Fabrication de machines et d'équipements n.c.a. (28)	0	0	0	0	0
Construction et assemblage de véhicules automobiles, de remorques et de semi-remorques (29)	0	0	0	0	0
Fabrication d'autres matériels de transport (30)	0	0	0	0	0
Fabrication de meubles ; autres industries manufacturières (31-32)	0	0	0	0	0
Réparation et installation de machines et d'équipements (33)	0	0	0	0	0
Production et distribution d'électricité, de gaz, de vapeur et d'air conditionné (35)	0	0	0	0	0
Captage, traitement et distribution d'eau (36)	0	0	0	0	0

<i>en millions d'euros</i>	2010	2011	2012	2013	2014
Collecte et traitement des eaux usées ; collecte, traitement et élimination des déchets ; récupération ; dépollution et autres services de gestion des déchets (37-39)	0	0	0	0	0
Construction (41-43)	0	0	0	0	0
Commerce de gros et de détail et réparation de véhicules automobiles et de motocycles (45)	0	0	0	0	0
Commerce de gros, à l'exception des véhicules automobiles et des motocycles (46)	0	0	0	0	0
Commerce de détail, à l'exception des automobiles et des motocycles (47)	0	0	0	0	0
Transports terrestres et transport par conduites (49)	0	0	0	0	0
Transports par eau (50)	0	0	0	0	0
Transports aériens (51)	0	0	0	0	0
Entreposage et services auxiliaires des transports (52)	0	0	0	0	0
Activités de poste et de courrier (53)	0	0	0	0	0
Hébergement ; restauration (55-56)	0	0	0	0	0
Éditions (58)	0	0	0	0	0
Production de films cinématographiques, de vidéo et de programmes de télévision, enregistrement sonore et édition musicale ; programmation et diffusion de programmes de radio et de télévision (59-60)	0	0	0	0	0
Télécommunications (61)	0	0	0	0	0
Programmation, conseil et autres activités informatiques ; services d'information (62-63)	0	0	0	0	0
Activités des services financiers, hors assurance et caisses de retraite (64)	0	0	0	0	0
Assurance, réassurance et caisses de retraite, à l'exclusion des assurances sociales obligatoires (65)	0	0	0	0	0
Activités auxiliaires de services financiers et d'assurance (66)	0	0	0	0	0
Activités immobilières (68)	0	0	0	0	0
Activités juridiques et comptables ; activités des sièges sociaux, conseil de gestion (69-70)	0	0	0	0	0
Activités d'architecture et d'ingénierie, activités de contrôle et analyses techniques (71)	0	0	0	0	0
Recherche-développement scientifique (72)	0	0	0	0	0
Publicité et études de marché (73)	0	0	0	0	0
Autres activités spécialisées, scientifiques et techniques ; activités vétérinaires (74-75)	0	0	0	0	0
Activités de location et location-bail (77)	0	0	0	0	0
Activités liées à l'emploi (78)	0	0	0	0	0
Activités des agences de voyage, voyagistes, services de réservation et activités connexes (79)	0	0	0	0	0



<i>en millions d'euros</i>	2010	2011	2012	2013	2014
Enquêtes et sécurité ; services relatifs aux bâtiments, aménagement paysager ; services administratifs de bureau et autres activités de soutien aux entreprises (80-82)	0	0	0	0	0
Administration publique et défense, sécurité sociale obligatoire (84)	0	0	0	0	0
Enseignement (85)	0	0	0	0	0
Activités pour la santé humaine (86)	0	0	0	0	0
Activités médico-sociales et sociales avec hébergement ; action sociale sans hébergement (87-88)	0	0	0	0	0
Activités créatives, artistiques et de spectacle ; bibliothèques, archives, musées et autres activités culturelles ; organisation de jeux de hasard et d'argent (90-92)	0	0	0	0	0
Activités sportives, récréatives et de loisirs (93)	0	0	0	0	0
Activités des organisations associatives (94)	0	0	0	0	0
Réparation d'ordinateurs et de biens personnels et domestiques (95)	0	0	0	0	0
Autres services personnels (96)	0	0	0	0	0
Activités des ménages en tant qu'employeurs de personnel domestique et activités indifférenciées des ménages en tant que producteurs de biens et services pour usage propre (97-98)	0	0	0	0	0
Organisations extra-territoriales (99)	0	0	0	0	0
Total entreprises	0	0	0	0	0
Ménages	0	0	0	0	0
Non-résidents	0	0	0	0	0
Non imputé	44,2	39,9	37,3	40,6	43,1
Total	44,2	39,9	37,3	40,6	43,1