



Hoge Raad van Financiën
Conseil Supérieur des Finances

*Studiecommissie voor de Vergrijzing
Jaarlijks verslag 2017*

**Gematigde toename van de sociale uitgaven en
daling van het armoederisico van
gepensioneerden tussen 2016 en 2060**

*Comité d'Étude sur le Vieillissement
Rapport annuel 2017*

**Augmentation modérée des dépenses sociales et
diminution du taux de risque de pauvreté des
pensionnés entre 2016 et 2060**

12 juli 2017 – 12 juillet 2017

CEV-SCvV

SCvV en langetermijnvooruitzichten

- Jaarverslag over de budgettaire en sociale gevolgen van de vergrijzing op lange termijn
- Integreert nieuwe maatregelen met betrekking tot de sociale uitgaven (reeds afgekondigd of waarvan modaliteiten voldoende duidelijk zijn)
- Vooruitzichten tot 2060 en geen voorspellingen
 - Houdt rekening met de trends uit het verleden en hypothesen voor de toekomst
 - Gevoeligheidsanalyses van de resultaten voor bepaalde sleutelparameters
 - Besluitvormingsinstrument, kaderen van het debat

Overzicht van de belangrijkste maatregelen waarmee rekening wordt gehouden in het verslag 2017 van de SCvV

- Harmonisatie van de studieperiodes in de pensioenberekening in de drie pensioenregelingen
- Verhoging van de wettelijke pensioenleeftijd
- Verhoging van de toegangsvoorwaarden voor het vervroegd pensioen
- Verhoging van de minimumleeftijd voor het overlevingspensioen
- Afschaffing van de pensioenbonus
- Afschaffing van de diplomabonificatie in de berekening van de loopbaanvoorwaarde voor het vervroegd pensioen in de pensioenregeling van de overheidssector
- Verstrenging van de toelatingsvoorwaarden voor de werkloosheid met bedrijfstoelage
- Geleidelijke veralgemening van de verplichting voor werklozen met bedrijfstoelage om zich als werkzoekende op te geven
- Verschillende maatregelen in werkloosheid, tijdskrediet en loopbaanonderbreking, arbeidsongeschiktheid...

Langetermijnvooruitzichten: enkele hypothesen (1)

Bevolkingsvooruitzichten 2016-2060	2016	2060
Totale bevolking <i>(in miljoen)</i>	11,3	13,0
Afhankelijkheidscoëfficiënt van de ouderen <i>(67 en +/18-66)</i>	25,5	39,4
Socio-economische hypothesen		
Activiteitsgraad en overgang van het statuut van actieve naar het statuut van invalide en gepensioneerde	Modellering gebaseerd op de overgangskans van de ene socio-economische categorie naar de andere, per geslacht en leeftijdscategorie, aangepast om rekening te houden met de impact van de hervormingen (verschuivingshypothese inzake gedrag na de verhoging van de wettelijke pensioenleeftijd).	
Sociaal-beleidshypothesen		
2017-2018	Vanaf 2019	
Huidige wetgeving: maatregelen van de sociale partners (interprofessioneel akkoord 2017-2018) en de regering	Berekening van de budgettaire enveloppe bestemd voor de welvaartsaanpassingen: <ul style="list-style-type: none"> • 1,25%/jaar voor loonplafond en minimumrecht per loopbaanjaar • 1%/jaar voor forfaitaire uitkeringen en minima • 0,5%/jaar voor niet-forfaitaire uitkeringen 	

Langetermijnvooruitzichten: enkele hypothesen (2)

Macro-economische hypothesen	2017-2022	2017-2060
	<i>gemiddelde jaarlijkse groeivoet in %</i>	
Bbp	1,5 %	1,6 %
Productiviteit per werkende <i>(hypothese 1,5 % vanaf 2035)</i>	0,6 %	1,3 %
Werkgelegenheid	0,9 %	0,3 %

	2016	2060
<i>(administratief concept van de arbeidsmarkt)</i>		
Werkgelegenheidsgraad <i>in % van de bevolking van 18-66 jaar</i>	66,0 %	73,2 %
Werkloosheidsgraad <i>in % van de beroepsbevolking</i>	11,2 % (8,0 % in 2022)	7 % (structureel op lange termijn)

Werkloosheid: inclusief oudere werklozen met maxi-vrijstelling en werkzoekende werklozen met bedrijfstoeslag

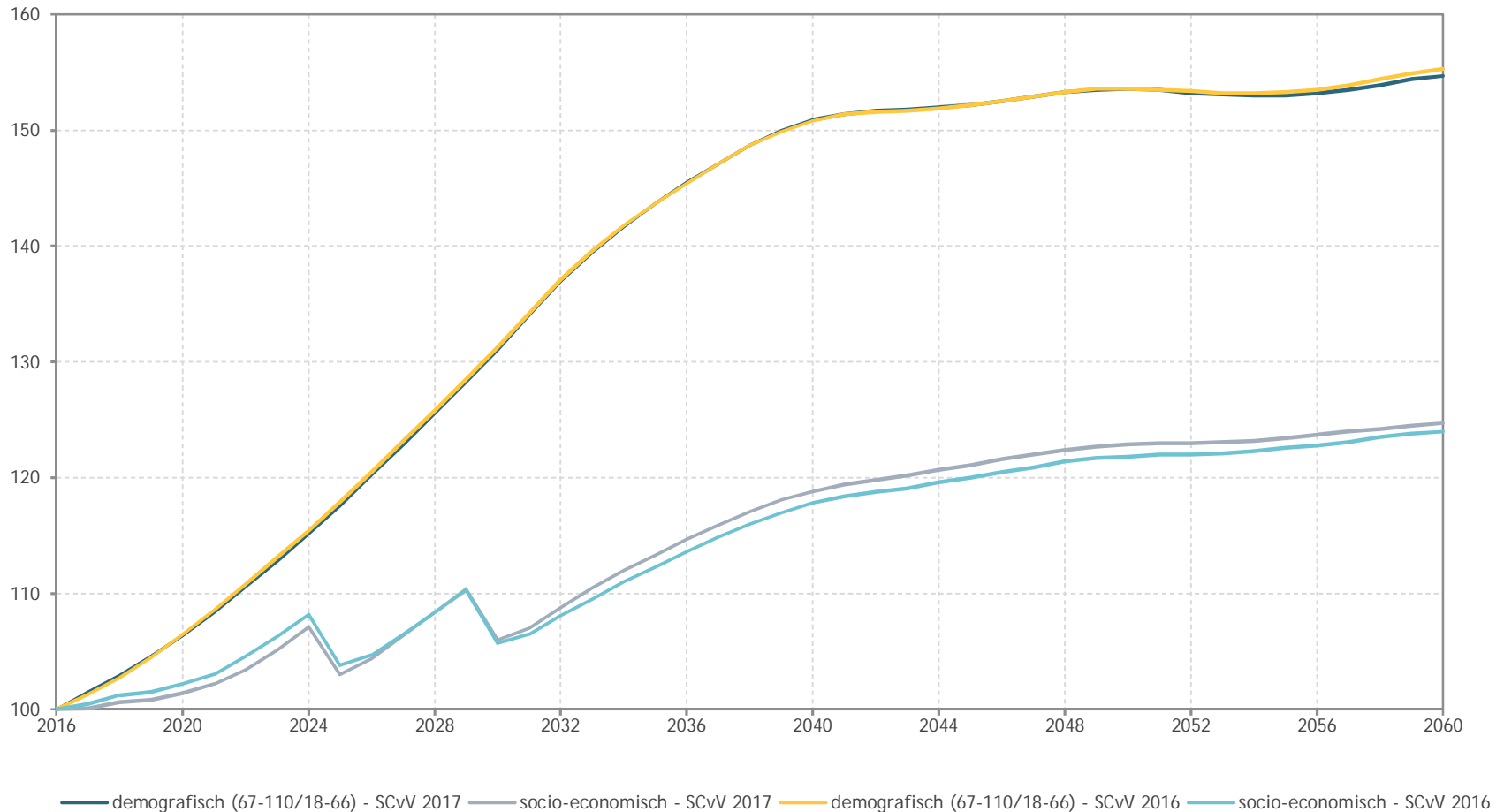
Beroepsbevolking: werkgelegenheid + werkloosheid

Afhankelijkheidsratio's

demografisch: 67-110 / 18-66

socio-economisch: aantal pensioengerechtigden/aantal werkenden

In de index: 2016 = 100



Evolutie van de sociale uitgaven en budgettaire kosten van de vergrijzing tussen 2016 en 2060 (variatie van de sociale uitgaven tussen twee gegeven jaren *in procentpunt van het bbp*) en gevoeligheidsanalyse

	2016	2060	2016-2040	2040-2060	2016-2060	2016-2060 Afwijking met juli 2016
	In procent van het bbp		In procentpunt van het bbp			
Pensioenen	10,5	12,5	2,3	-0,2	2,0	-0,1
Gezondheidszorg	8,0	10,1	2,2	-0,1	2,0	+0,1
Overige sociale uitgaven	6,8	5,0	-1,2	-0,5	-1,7	+0,1
Totaal	25,3	27,6	3,2	-0,9	2,3	+0,1

Gevoeligheidsanalyse van de budgettaire kosten van de vergrijzing voor een variatie in de productiviteitsgroei

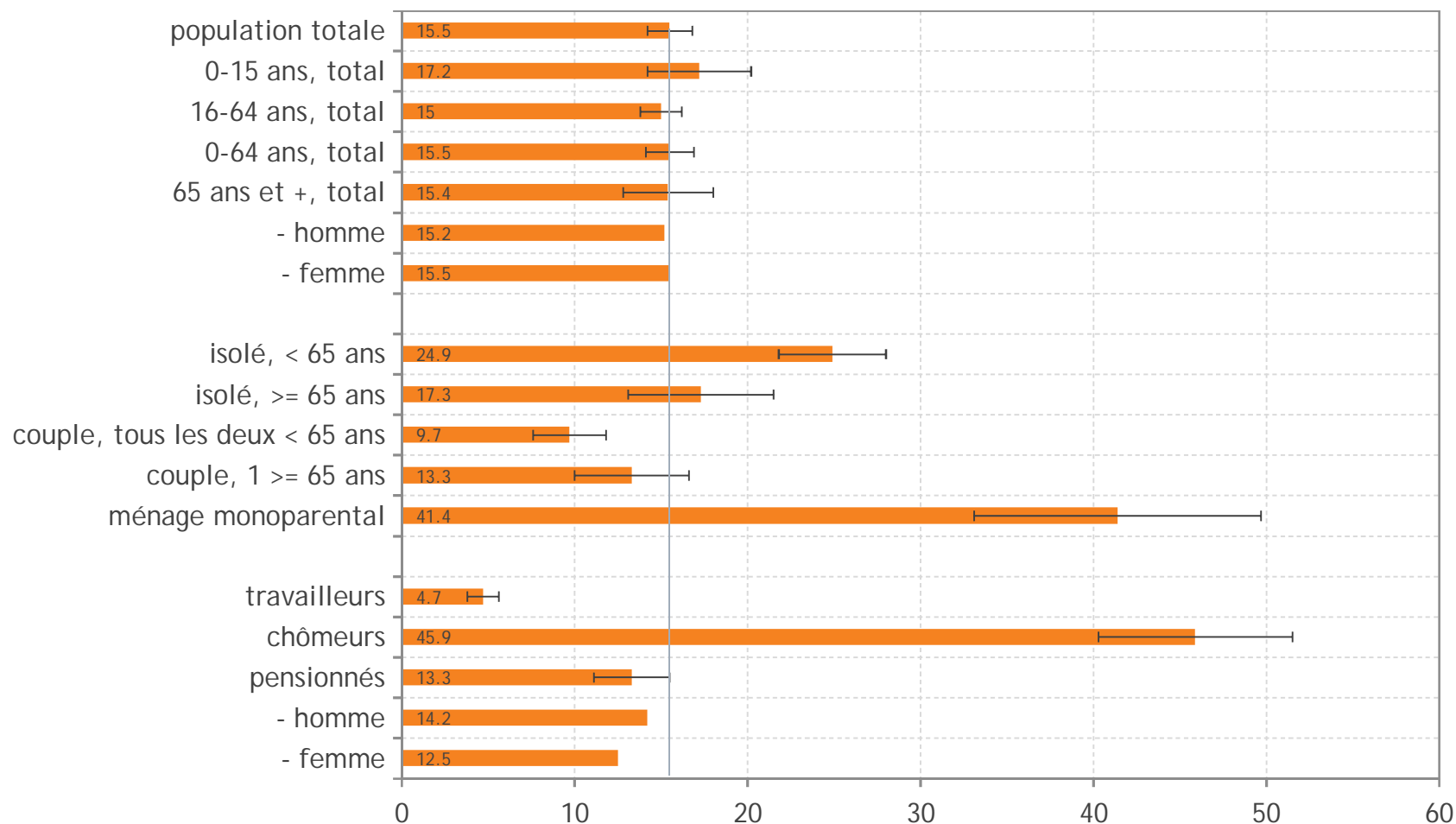
Als de productiviteitsgroei 0,25 procentpunt lager is vanaf 2035

→ bijkomende budgettaire kosten van 1,1 procentpunt van het bbp tegen 2060

Risque de pauvreté: note méthodologique

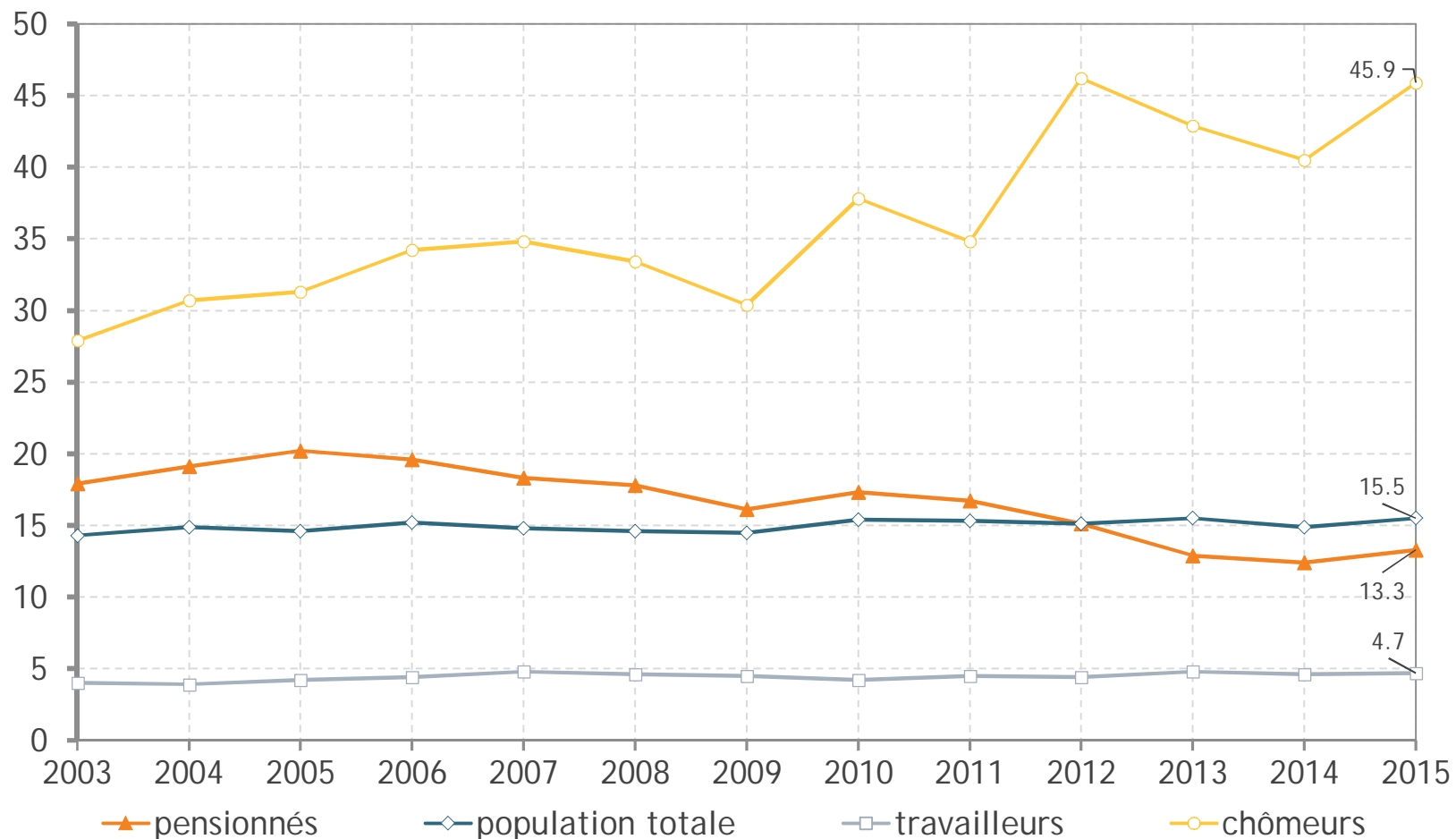
- Pauvreté: caractère multidimensionnel et relatif (dans le temps et l'espace)
- Dimension monétaire de la pauvreté
 - ⇒ risque de pauvreté: revenu disponible équivalent < seuil de pauvreté
 - ✓ revenu disponible équivalent: revenu de l'ensemble des membres du ménage corrigé pour la taille et la composition du ménage
 - ✓ seuil de pauvreté: 60 % du revenu équivalent médian
 - ✓ sur la base de l'enquête EU-SILC (European Union Survey on Income and Living Conditions)
- Seuil de pauvreté sur la base de l'EU-SILC la plus récente (enquête 2016 portant sur les revenus de 2015) : 1 115 euros par mois ou 13 377 euros par an

Risque de pauvreté en Belgique selon les caractéristiques socio-économiques, en %



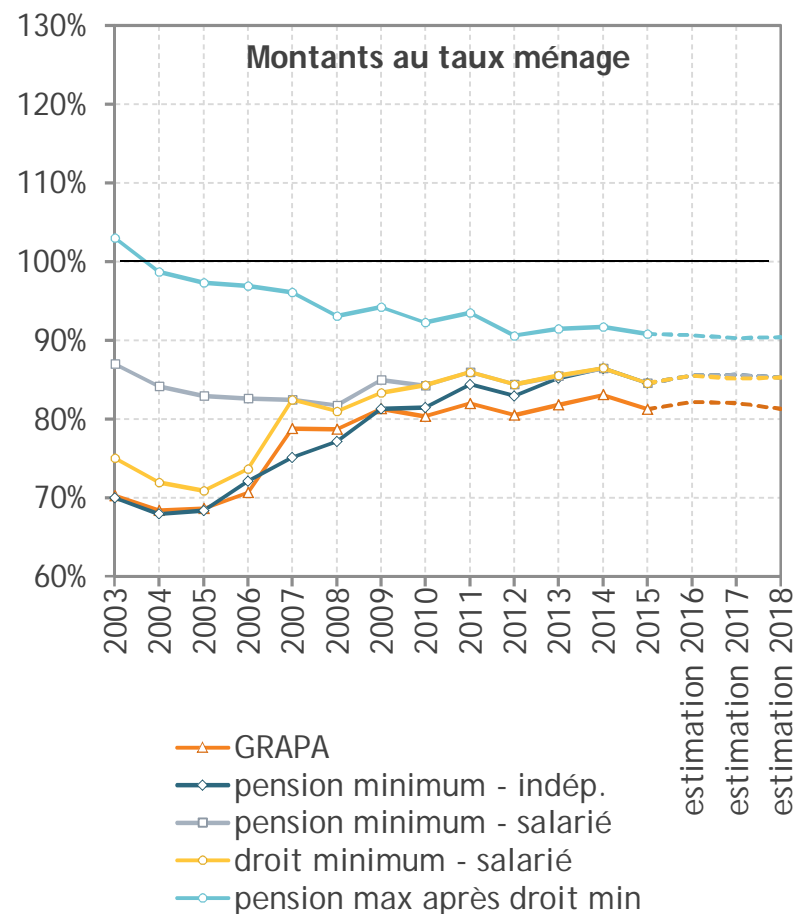
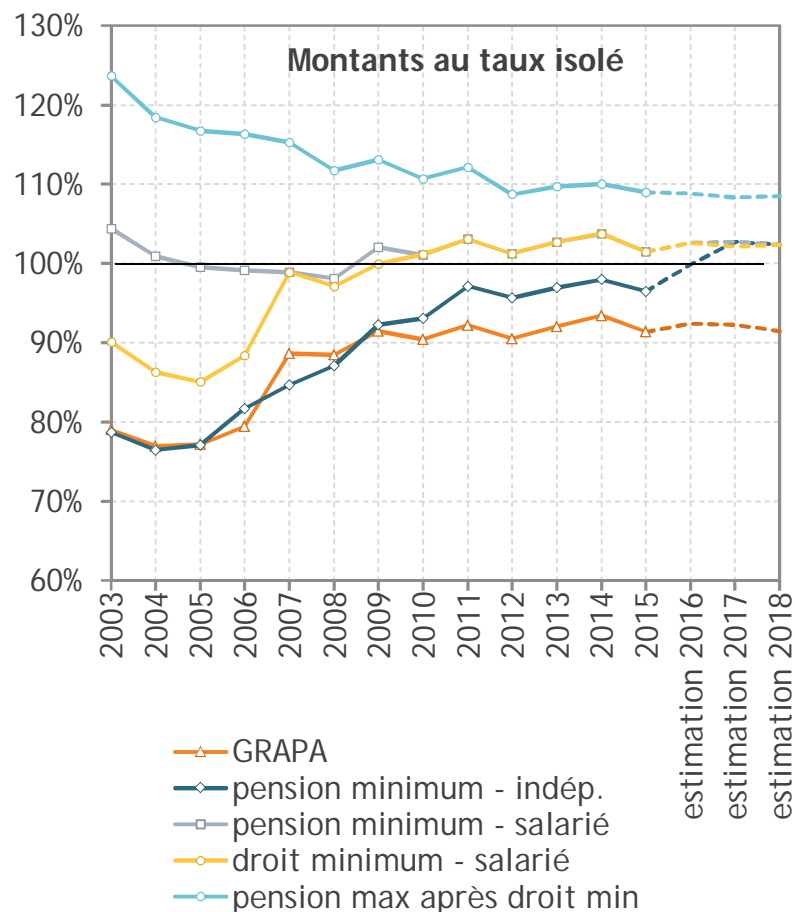
Source : EU-SILC 2016 (revenus 2015)

Evolution du risque de pauvreté en Belgique selon le statut socio-économique, *en %*



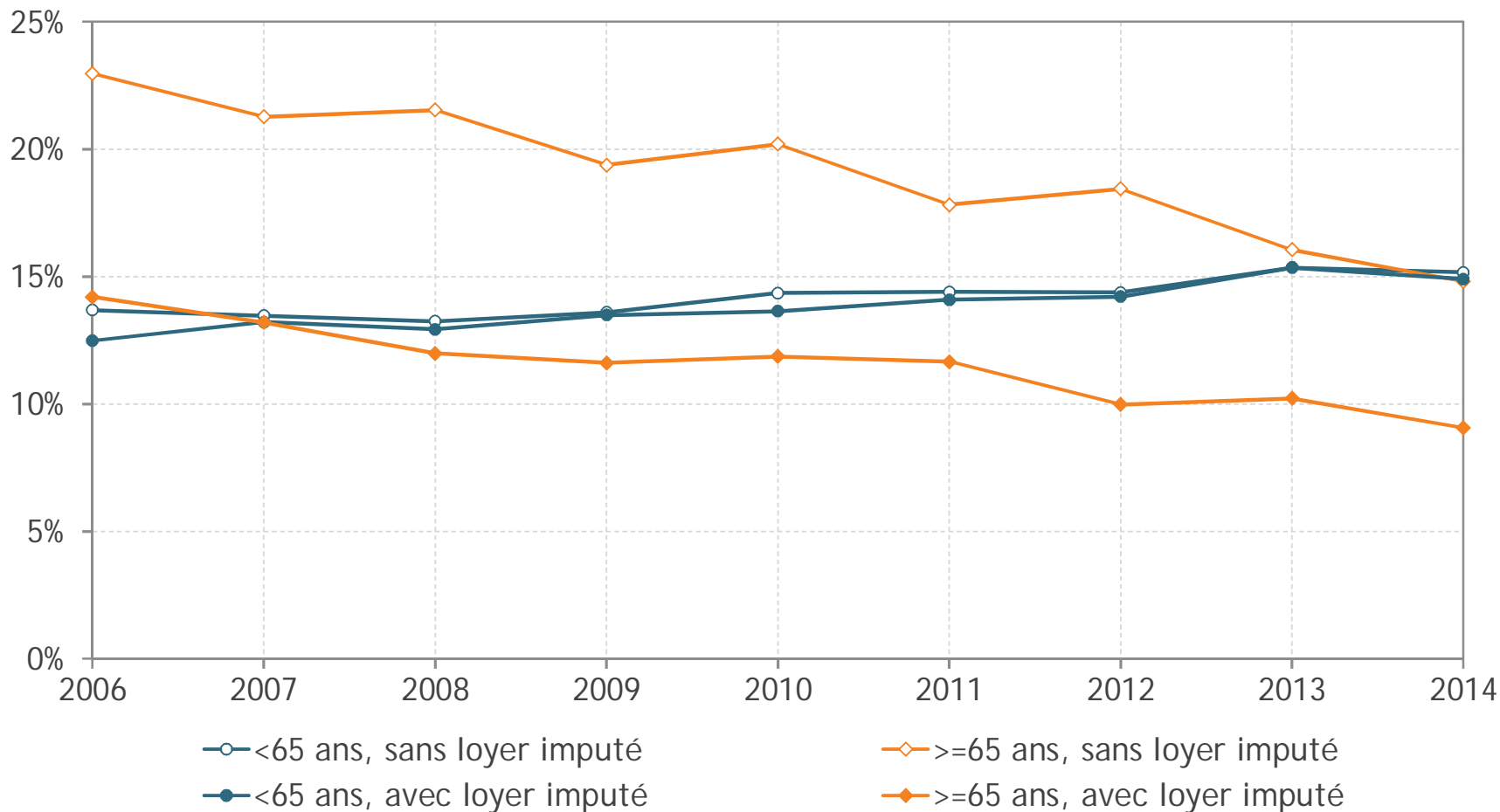
Source : EU-SILC 2004-2016 (revenus 2003-2015)

Pensions minimums et GRAPA en % du seuil de pauvreté de l'EU-SILC



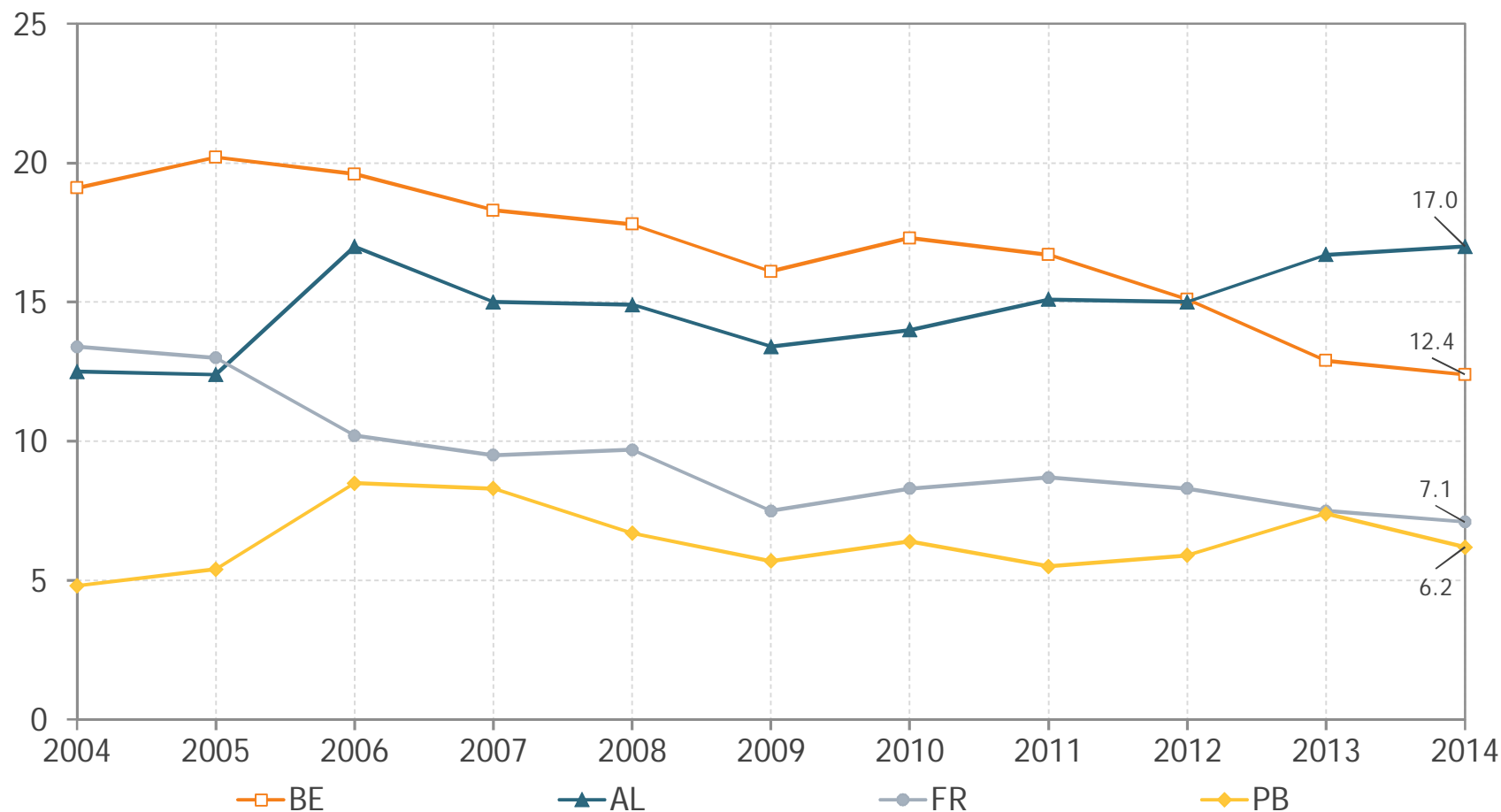
Source : EU-SILC 2004-2016 (revenus 2003-2015) et calculs propres

Evolution du risque de pauvreté en Belgique sur la base d'un revenu disponible tenant compte ou non du loyer imputé, en %



Source : EU-SILC 2007-2015 (revenus 2006-2014) et calculs propres

Evolution du risque de pauvreté des pensionnés en Belgique et dans les pays voisins en %



Source : Eurostat, EU-SILC 2005-2015 (revenus 2004-2014)

Evolution du taux de risque de pauvreté des pensionnés dans le scénario de référence et un scénario de croissance de la productivité inférieure de 0,25 point de pourcentage à long terme, en %

